

# **VÝROČNÍ ZPRÁVA**

**HASIČSKÉ VZÁJEMNÉ POJIŠTOVNY, a.s.**

**ZA ROK 2015**



Vážení akcionáři, vážení obchodní přátelé,

Hasičská vzájemná pojišťovna, a.s. pracovala stále v roce 2015 na principech německého modelu řízení s tímto složením statutárního orgánu:

Dozorčí rada:

Ing. Karel Richter, předseda

Členové:

JUDr. Zdenka Čížková

Ing. Václav Křivohlávek

Mgr. Jarmila Kopáčová

Ladislav Slabý

Představenstvo:

Ing. Vladimíra Ondráková, předseda představenstva

Členové:

Ing. Josef Kubeš

Hana Kolbabová

Před začátkem roku 2015 se předpokládalo, že od 1. 1. 2016 začne platit nový regulační systém Solvency II. Kromě dalších podstatných záležitostí, které tento nový systém oproti stávající legislativě řeší, navyšuje i požadavek na základní kapitál s ohledem na provozovaná pojišťovací odvětví. Požadavek na základní kapitál pro provoz životního pojištění v tomto novém předpisu narůstá z dosavadních 90 mil. Kč na 105 mil. Kč. Pojišťovna měla tudíž před sebou v roce 2015 nelehký úkol, a to dosáhnout obchodních výsledků, které byly schváleny orgány společnosti pro rok 2015 a zároveň dosáhnout dobrého hospodářského výsledku, aby bylo možno umazat kumulovanou ztrátu z minulých let, do té míry, že budeme mít pro pojišťování v obou oblastech, jak v životním, tak i neživotním pojištění, dostatečnou výši použitelného základního kapitálu. Přesně to se nám podařilo. Přestože novela zákona o pojišťovnictví do dnešního data nebyla schválena a tudíž není účinná, Hasičská vzájemná pojišťovna aktuálně plní kapitálové požadavky Solvency II.

Ze statistik České asociace pojišťoven vyplývá, že pojistný trh ve sledovaném období, jako celek, dosáhl velmi nízkého nárůstu - 1% s tím, že neživotní pojištění mírně rostlo. Je proto potěšitelným faktorem, že i v roce 2015 splnila pojišťovna obchodní plán v celkovém předepsaném pojistném 562 mil. Kč.

Naší společnosti se dlouhodobě daří naplňování obchodní činnosti, za čísla a procenty nárůstu však musí být především spokojený klient. Je to prvořadým cílem všech neustálých inovací našich produktů. Naše klienty jsme na podzim roku 2015 rovněž oslovili novým pojištěním – Komplexní pojištění občanů a Rodinné úrazové pojištění - dosavadní výsledky nás přesvědčují, že jsou tyto druhy pojištění plně konkurence schopné.

Neustále vnímáme potřeby i tendenci pojistného trhu a jako klíčový je pro nás pro další období proto rozvoj v moderním sjednávání on-line pojištění.

Současně jsme se věnovali intenzivní spolupráci s našimi partnery v oblasti prodeje pojištění a rovnocennou péči věnujeme i vlastní obchodní síti, a to především v oblasti periodického proškolení odborné způsobilosti.

Také díky usilovné práci odboru upisování pojistných rizik, se naší pojišťovně podařilo udržet naše podíly v soupojištění velkých rizik.

Jak je výše uvedeno, pyšníme se rekordním čistým ziskem ve výši 19 mil. Kč, což bude pozitivně vnímáno odbornou veřejností a posílí to reference HVP na pojistném trhu. Na kvalitní hospodaření pojišťovny pozitivně zapůsobilo rozhodnutí managementu v omezení rizikových produktů, zejména v zemědělské pojištění a v navyšování sazeb povinného ručení, rovněž tak udržování správní režie na optimální úrovni a pomohl nám i klidnější rok – v oblasti nahlašování škod.

V současné době spravuje Hasičská vzájemná pojišťovna, a.s. 178 000 smluv a spolupracuje s 845 pojišťovacími zprostředkovateli.

Jak jsem již ve zprávě uvedla, v roce 2015 bylo pojišťovně nahlášeno 11248 ks škod a celkem bylo vyplaceno 294 717 tis. Kč pojistného plnění.

Představenstvo společnosti po celé období naplňovalo usnesení Valné hromady ze dne 4. 6. 2015 v Bílých Poličanech, kterým bylo pověřené, k prodeji zámku v Bílých Poličanech, a tím usilovalo o změnu struktury aktiv Hasičské vzájemné pojišťovny, a.s. tak, aby lépe vyhovovala potřebám pojišťovny.

Pro plnění požadavků solventnosti rovněž přijalo představenstvo opatření v rámci životního pojištění – v průběhu celého roku probíhaly odkupy pojistných smluv životního i důchodového pojištění. Tento proces byl pro pojišťovnu ziskový a bude probíhat i v následujícím období.

Jsem přesvědčená, že Hasičská vzájemná pojišťovna odvedla v loňském roce velký kus práce a ve stejném tempu bude pokračovat i v roce příštím.

I v roce 2016 se zaměříme na ziskovost pojišťovny a neustálé posilování jejího postavení na pojistném trhu. Máme v plánu oslovit stávající i potencionální klienty s novým pojištěním živnostníků a novými druhů pojištění odpovědnosti a uzavřít pojištění v celkovém objemu 565 mil. Kč.

Za náročný a úspěšný, hodnocený rok, bych chtěla poděkovat svým kolegům a všem zaměstnancům.

Velké poděkování patří rovněž našim obchodním partnerům za výbornou spolupráci, našim akcionářům i příznivcům naší pojišťovny.

To nejdůležitější jsou naši klienti – díky za vaši důvěru, kterou nechceme zklamat!

Ing. Vladimíra Ondráková  
předsedkyně představenstva

# ***Hasičská vzájemná pojišťovna, a.s.***

Zpráva nezávislého auditora  
a účetní závěrka

Za rok končící 31. prosince 2015

**Hasičská vzájemná pojišťovna, a.s.**

Účetní závěrka

za rok končící 31. prosince 2015

**Rozvaha  
k 31. prosinci 2015**

(tis. Kč)	Bod	31. prosince 2015		31. prosince 2014	
		Hrubá výše	Úprava	Čistá výše	
<b>AKTIVA</b>					
<b>B. Dlouhodobý nehmotný majetek</b>	<b>5</b>	<b>54 355</b>	<b>50 061</b>	<b>4 294</b>	<b>5 799</b>
<b>C. Finanční umístění (investice)</b>	<b>4</b>	<b>539 353</b>	<b>0</b>	<b>539 353</b>	<b>535 300</b>
C.I. Pozemky a stavby, z toho:		278 364	0	278 364	273 400
a) provozní investice		278 364	0	278 364	273 400
C.II. Finanční umístění v podnikatelských seskupeních		8 997	0	8 997	9 732
1. Podíly v ovládaných osobách		8 997	0	8 997	9 732
C.III. Jiná finanční umístění		251 992	0	251 992	252 168
2. Dluhové cenné papíry, v tom:		107 994	0	107 994	126 893
b) realizovatelné cenné papíry		107 994	0	107 994	126 893
5. Depozita u finančních institucí		140 096	0	140 096	121 373
6. Ostatní finanční umístění		3 902	0	3 902	3 902
<b>E. Dlužníci</b>	<b>6</b>	<b>120 422</b>	<b>9 593</b>	<b>110 829</b>	<b>130 415</b>
E.I. Pohledávky z operací přímého pojištění		63 025	9 499	53 526	56 961
1. pojistníci, z toho:		62 557	9 499	53 058	56 611
2. pojišťovací zprostředkovatelé		468	0	468	350
E.II. Pohledávky z operací zajištění	14	21 873	0	21 873	36 983
E.III. Ostatní pohledávky, z toho:		35 524	94	35 430	36 471
- ovládané osoby		3 316	0	3 316	3 551
<b>F. Ostatní aktiva</b>		<b>60 765</b>	<b>34 381</b>	<b>26 384</b>	<b>15 415</b>
F.I. Dlouhodobý hmotný majetek, jiný než majetek uváděný v položce „C.I. Pozemky a stavby“, a zásoby	5	38 773	34 381	4 392	3 543
F.II. Hotovost na účtech u finančních institucí a hotovost v pokladně	7	21 992	0	21 992	11 872
<b>G. Přechodné účty aktiv</b>	<b>8</b>	<b>47 583</b>	<b>0</b>	<b>47 583</b>	<b>46 680</b>
G.II. Odložené pořizovací náklady na pojistné smlouvy v neživotním pojištění		28 778	0	28 778	29 446
G.III. Ostatní přechodné účty aktiv, z toho:		18 805	0	18 805	17 234
a) dohadné položky aktivní		17 988	0	17 988	13 913
<b>AKTIVA CELKEM</b>		<b>822 478</b>	<b>94 035</b>	<b>728 443</b>	<b>733 609</b>

**Hasičská vzájemná pojišťovna, a.s.**

Účetní závěrka

za rok končící 31. prosince 2015

<b>(tis. Kč)</b>		<b>Bod</b>	<b>31. prosince 2015</b>	<b>31. prosince 2014</b>
<b>PASIVA</b>				
<b>A.</b>	<b>Vlastní kapitál</b>		<b>299 907</b>	<b>277 195</b>
A.I.	Základní kapitál	9	277 488	277 488
A.IV.	Ostatní kapitálové fondy	9	27 602	24 175
A.V.	Rezervní fond a ostatní fondy ze zisku		2 250	2 250
A.VI.	Neuhrazená ztráta minulých účetních období		-26 721	-35 869
A.VII.	Zisk běžného účetního období	9	19 288	9 151
<b>C.</b>	<b>Technické rezervy</b>	<b>10</b>	<b>304 448</b>	<b>309 918</b>
C.1.	Rezerva na nezasloužené pojistné:	10	124 256	123 642
	a) hrubá výše		194 775	194 969
	b) podíl zajistitelů (-)		70 519	71 327
C.2.	Rezerva pojistného životních pojištění:	10	42 497	56 078
	a) hrubá výše		42 497	56 078
C.3.	Rezerva na pojistná plnění:	10	111 917	97 987
	a) hrubá výše		259 969	245 082
	b) podíl zajistitelů (-)		148 052	147 095
C.4.	Rezerva na prémie a slevy:	10	1 404	1 433
	a) hrubá výše		3 008	2 925
	b) podíl zajistitelů (-)		1 604	1 492
C.7.	Rezerva na splnění závazků z použité technické úrokové míry a ostatních početních parametrů:	10	2 342	4 490
	a) hrubá výše		2 342	4 490
C.9.	Rezerva na závazky Kanceláře:	10	22 032	26 288
	a) hrubá výše		22 032	26 288
<b>E.</b>	<b>Rezervy</b>		<b>0</b>	<b>1 579</b>
E.2.	Rezerva na daně	17	0	1 579
<b>G.</b>	<b>Věřitelé</b>	<b>11</b>	<b>108 639</b>	<b>125 927</b>
G.I.	Závazky z operací přímého pojištění		39 437	40 431
G.II.	Závazky z operací zajištění	14	34 834	61 175
G.V.	Ostatní závazky, z toho:		34 368	28 321
	- ovládané osoby		0	706
	a) daňové závazky a závazky ze sociálního zabezpečení		6 300	2 335
<b>H.</b>	<b>Přechodné účty pasiv</b>	<b>12</b>	<b>15 449</b>	<b>14 990</b>
H.II.	Ostatní přechodné účty pasiv, z toho:		15 449	14 990
	a) dohadné položky pasivní		15 449	14 990
<b>PASIVA CELKEM</b>			<b>728 443</b>	<b>733 609</b>

**Hasičská vzájemná pojišťovna, a.s.**

Účetní závěrka

za rok končící 31. prosince 2015

**Výkaz zisku a ztráty  
za rok končící 31. prosince 2015**

(tis. Kč)	Bod	2015			2014		
		Základna	Mezisoučet	Výsledek	Základna	Mezisoučet	Výsledek
<b>I. TECHNICKÝ ÚČET K NEŽIVOTNÍMU POJIŠTĚNÍ</b>							
<b>1. Zasloužené pojistné, očištěné od zajištění:</b>							
a) předepsané hrubé pojistné	13	556 905		584 330			
b) pojistné postoupené zajistitelům (-)	14	239 808		245 748			
Mezisoučet			317 097		338 582		
c) změna stavu hrubé výše rezervy na nezasloužené pojistné (+/-)		-60		24 657			
d) změna stavu rezervy na nezasloužené pojistné, podíl zajistitelů (+/-)	14	-808		9 470			
Mezisoučet			- 868		15 187		
<b>Výsledek</b>				<b>316 229</b>		<b>323 395</b>	
<b>2. Převedené výnosy z finančního umístění (investic) z Netechnického účtu</b>				<b>549</b>		<b>1 479</b>	
<b>3. Ostatní technické výnosy, očištěné od zajištění</b>	16			<b>1 960</b>		<b>7 058</b>	
<b>4. Náklady na pojistná plnění, očištěné od zajištění:</b>							
a) náklady na pojistná plnění:							
aa) hrubá výše		275 889		253 238			
ab) podíl zajistitelů (-)	14	132 161		120 387			
Mezisoučet			143 728		132 851		
b) změna stavu rezervy na pojistná plnění (+/-):							
ba) hrubá výše		14 151		37 277			
bb) podíl zajistitelů (-)	14	956		7 386			
Mezisoučet			13 195		29 891		
<b>Výsledek</b>				<b>156 923</b>		<b>162 742</b>	
<b>5. Změna stavu ostatních technických rezerv, očištěné od zajištění (+/-)</b>				<b>-4 286</b>		<b>6 650</b>	
<b>6. Prémie a slevy, očištěné od zajištění</b>				<b>1 838</b>		<b>1 548</b>	
<b>7. Čistá výše provozních nákladů:</b>							
a) pořizovací náklady na pojistné smlouvy			36 875		52 133		
b) změna stavu časově rozlišených pořizovacích nákladů (+/-)			662		-3 732		
c) správní režie	15	155 652		155 652	143 013		
d) provize od zajistitelů a podíly na ziscích (-)			61 272		57 977		
<b>Výsledek</b>				<b>131 917</b>		<b>133 436</b>	
<b>8. Ostatní technické náklady, očištěné od zajištění</b>	16			<b>5 699</b>		<b>9 167</b>	
<b>9. Výsledek Technického účtu k neživotnímu pojištění</b>				<b>26 647</b>		<b>18 389</b>	

**Hasičská vzájemná pojišťovna, a.s.**

Účetní závěrka

za rok končící 31. prosince 2015

(tis. Kč)	Bod	2015			2014		
		Základna	Mezisoučet	Výsledek	Základna	Mezisoučet	Výsledek
<b>TECHNICKÝ ÚČET K ŽIVOTNÍMU</b>							
<b>II. POJIŠTĚNÍ</b>							
<b>1. Zasloužené pojistné, očištěné od zajištění:</b>							
a) předepsané hrubé pojistné	13		5 072		6 253		
b) pojistné postoupené zajistitelům (-)	14		75		59		
c) změna stavu rezervy na nezasloužené pojistné, očištěné od zajištění (+/-)			-255		-102		
<b>Výsledek</b>			<b>5 252</b>			<b>6 296</b>	
<b>2. Výnosy finančního umístění (investic):</b>							
c) změny hodnoty finančního umístění (investic)			4 081		3 823		
d) výnosy z realizace finančního umístění (investic)			0		0		
<b>Výsledek</b>			<b>4 081</b>			<b>3 823</b>	
<b>3. Přírůstky hodnoty finančního umístění (investic)</b>							
			<b>0</b>			<b>0</b>	
<b>5. Náklady na pojistná plnění, očištěné od zajištění:</b>							
a) náklady na pojistná plnění:							
aa) hrubá výše		18 828		9 828			
Mezisoučet			18 828		9 828		
b) změna stavu rezervy na pojistná plnění:							
ba) hrubá výše		736		-330			
Mezisoučet			736		-330		
<b>Výsledek</b>			<b>19 564</b>			<b>9 498</b>	
<b>6. Změna stavu ostatních technických rezerv, očištěná od zajištění (+/-):</b>							
a) rezervy v životním pojištění:							
aa) hrubá výše		-13 582		-2 858			
Mezisoučet			-13 582		-2 858		
b) ostatní technické rezervy, očištěné od zajištění			-2 148		3 677		
<b>Výsledek</b>			<b>-15 730</b>			<b>819</b>	
<b>8. Čistá výše provozních nákladů:</b>							
a) pořizovací náklady na pojistné smlouvy	15		0		0		
b) změna stavu časově rozlišených pořizovacích nákladů (+/-)			0		1		
c) správní režie	15		958		1 155		
<b>Výsledek</b>			<b>958</b>			<b>1 156</b>	
<b>9. Náklady na finanční umístění (investice):</b>							
a) náklady na správu finančního umístění (investic), včetně úroků			276		210		
b) změna hodnoty finančního umístění (investic)			931		582		
<b>Výsledek</b>			<b>1 207</b>			<b>792</b>	
<b>10. Úbytky hodnoty finančního umístění (investic)</b>							
			<b>1 896</b>			<b>493</b>	
<b>11. Ostatní technické náklady očištěné od zajištění</b>							
			<b>9</b>			<b>0</b>	
<b>12. Převod výnosů z finančního umístění (investic) na Netechnický účet</b>							
			<b>549</b>			<b>1 479</b>	
<b>13. Výsledek Technického účtu k životnímu pojištění</b>							
			<b>879</b>			<b>-4 118</b>	



**Hasičská vzájemná pojišťovna, a.s.**

Účetní závěrka

za rok končící 31. prosince 2015

(tis. Kč)	Bod	2015		2014		
		Základna	Výsledek	Základna	Výsledek	
<b>III. NETECHNICKÝ ÚČET</b>						
1. Výsledek Technického účtu k neživotnímu pojištění			26 647		18 389	
2. Výsledek Technického účtu k životnímu pojištění			879		-4 118	
4. Převedené výnosy finančního umístění (investic) z Technického účtu k životnímu pojištění			549		1 479	
6. Převod výnosů z finančního umístění (investic) na Technický účet k neživotnímu pojištění			-549		-1 479	
7. Ostatní výnosy	16		3 080		3 344	
8. Ostatní náklady	16		5 403		5 422	
9. Daň z příjmů z běžné činnosti	17		5 222		1 701	
10. Zisk z běžné činnosti po zdanění			19 981		10 492	
11. Mimořádné náklady			1 032		1 370	
12. Mimořádné výnosy			679		382	
13. Mimořádná ztráta			-353		-988	
15. Ostatní daně neuvedené v předcházejících položkách			340		353	
16. Zisk za účetní období			19 288		9 151	

### Přehled o změnách vlastního kapitálu za rok končící 31. prosince 2015

(tis. Kč)	Bod	Základní kapitál	Rezervní fond	Ostatní kapitálové fondy	Oceňovací rozdíly	Neuhrazená ztráta	Celkem
Oceňovací rozdíly nezahrnuté do hospodářského výsledku	9	0	0	0	2 724	0	2 724
Odložená daň z titulu oceňovacích rozdílů nezahrnutých do hospodářského výsledku	17	0	0	0	-950	0	-950
Čistý zisk za účetní období	9	0	0	0	0	9 151	9 151
Příplatek do vlastního kapitálu	9	0	0	250	0	0	250
<b>Zůstatek k 31. prosinci 2014</b>		277 488	0	2 250	24 175	-26 718	277 195
Oceňovací rozdíly nezahrnuté do hospodářského výsledku	9	0	0	0	4 231	0	4 231
Odložená daň z titulu oceňovacích rozdílů nezahrnutých do hospodářského výsledku	17	0	0	0	-804	0	-804
Čistý zisk za účetní období	9	0	0	0	0	19 288	19 288
Zaokrouhlování		0	0	0	0	-3	-3
<b>Zůstatek k 31. prosinci 2015</b>		277 488	0	2 250	27 602	-7 433	299 907

## Hasičská vzájemná pojišťovna, a.s.

Příloha účetní závěrky  
za rok končící 31. prosince 2015

### 1. Všeobecné informace

Hasičská vzájemná pojišťovna, a.s. (dále jen „Společnost“) byla zapsána do obchodního rejstříku dne 11. listopadu 1992.

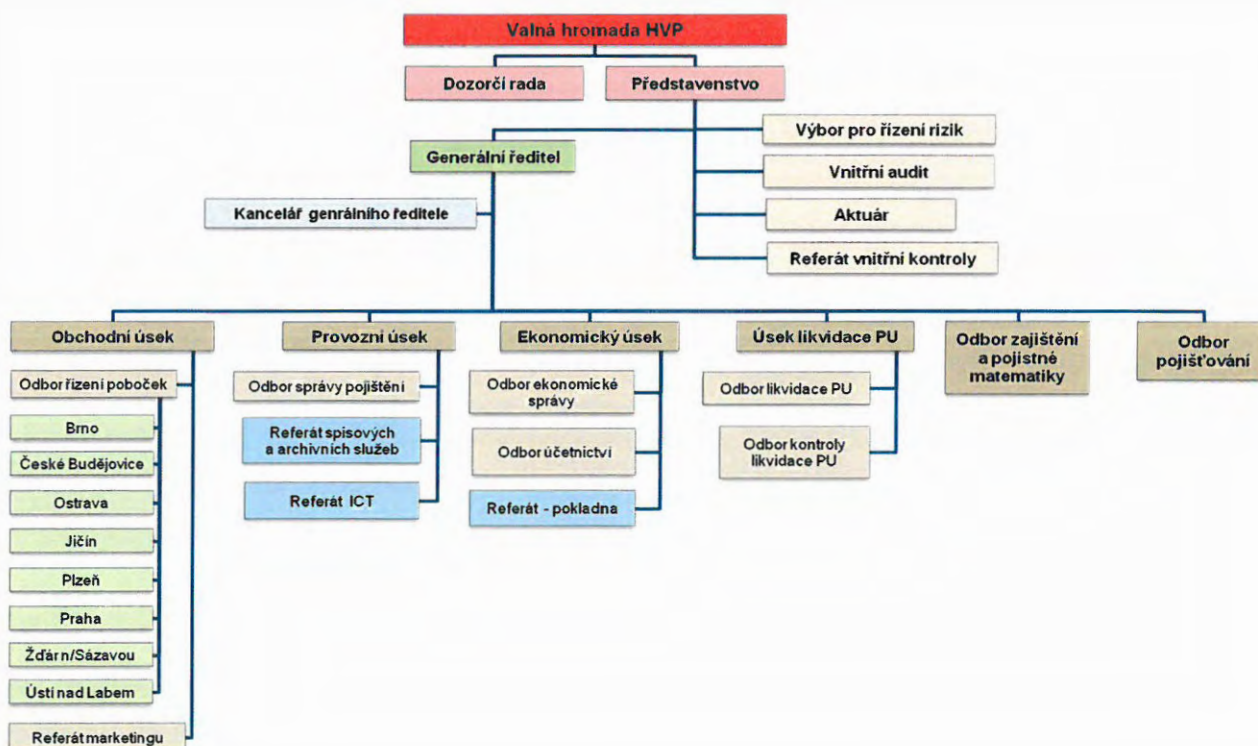
Předmětem činnosti Společnosti je pojišťovací činnost v oblasti životního a neživotního pojištění a činnosti související, zajišťovací činnost pro neživotní zajištění a likvidace nahlášených pojistných událostí. Společnost se specializuje na následující činnosti:

- životní pojištění,
- úrazové pojištění,
- pojištění škod na dopravních prostředcích a pojištění přepravovaných věcí,
- pojištění škod na majetku způsobených požárem a živelnými událostmi a ostatních škod na majetku,
- pojištění odpovědnosti z provozu vozidel,
- ostatní pojištění odpovědnosti za škodu,
- pojištění různých finančních ztrát,
- cestovní pojištění,
- zajišťovací činnost pro neživotní pojištění,
- související činnosti.

#### Struktura akcionářů:

Jméno	31. prosince 2015	31. prosince 2014
Sdružení hasičů Čech, Moravy a Slezska	75,01 %	75,01 %
Varinvest, a.s., v likvidaci	11,18 %	11,18 %
Moravia Banka, a.s., v likvidaci	7,11 %	7,11 %
Ostatní	6,70 %	6,70 %
<b>Akcionáři celkem</b>	<b>100 %</b>	<b>100 %</b>

Organizační struktura Společnosti je uvedena níže:



## **2. Účetní postupy**

### **2.1. Základní zásady zpracování účetní závěrky**

Účetní závěrka je sestavována na principu historických pořizovacích cen, který je modifikován přeceněním finančního umístění a technických rezerv na reálnou hodnotu (ve smyslu definice zákona o pojišťovnictví). Účetnictví je vedeno v souladu se zákonem o účetnictví, vyhláškami vydanými Ministerstvem financí České republiky a českými účetními standardy pro pojišťovny.

Částky v účetní závěrce jsou zaokrouhleny na tisíce českých korun (tis. Kč), není-li uvedeno jinak a účetní závěrka není konsolidována. Společnost nesestavuje konsolidovanou účetní závěrku na základě §22a Zákona o účetnictví, odst. 3, vzhledem ke skutečnosti, že konsolidovaná účetní jednotka je nevýznamná.

### **2.2. Finanční umístění**

Společnost klasifikuje jako finanční umístění:

- pozemky a stavby,
- finanční umístění v podnikatelských seskupeních,
- investice do cenných papírů (kromě podílů v podnikatelských seskupeních a dluhových cenných papírů vydaných osobami v podnikatelských seskupeních),
- depozita u finančních institucí,
- ostatní finanční umístění.

#### **2.2.1. Pozemky a stavby**

Pozemky a stavby se klasifikují jako finanční umístění a k okamžiku pořízení se oceňují pořizovacími cenami. K rozvahovému dni se pak ocení reálnou hodnotou stanovenou podle odborného odhadu, který je aktualizován nejméně jednou za pět let. Reálnou hodnotou se rozumí cena, za jakou by mohly být tyto pozemky a stavby prodány v den provádění jejich ocenění za obvyklých podmínek na dokonale fungujícím trhu. Změny reálné hodnoty se vykazují (po zohlednění daňového dopadu) ve vlastním kapitálu a do výkazu zisku a ztráty se převedou v okamžiku realizace. Společnost k rozvahovému dni posuzuje, zda nedošlo k indikacím trvalého snížení hodnoty pozemků a staveb. Pokud takové indikace existují, odhadne Společnost na základě aktualizovaného odborného odhadu zpětně ziskatelnou částku a upraví reálnou hodnotu pozemku či stavby. Trvalé snížení hodnoty je vykázáno ve výkazu zisku a ztráty.

#### **2.2.2. Finanční umístění v podnikatelských seskupeních**

Tato kategorie zahrnuje podíly v podnikatelských seskupeních.

Podíly v ovládaných osobách představují účasti s rozhodujícím vlivem. Účastí s rozhodujícím vlivem (dceřinou společností) je podnik ovládaný Společností, jehož finanční a provozní procesy Společnost může ovládat s cílem získávat přínosy z jeho činnosti.

Podíly v podnikatelských seskupeních se k rozvahovému dni oceňují reálnou hodnotou. Je-li podíl v podnikatelských seskupeních představován cennými papíry obchodovanými na veřejném trhu, rozumí se reálnou hodnotou jejich tržní cena. Pokud akcie na veřejném trhu obchodovány nejsou, je reálná hodnota odhadnuta s využitím podílu Společnosti na vlastním kapitálu dceřiné nebo přidružené společnosti k rozvahovému dni. Změny reálné hodnoty podílů v podnikatelských seskupeních jsou vykazovány ve vlastním kapitálu.

## **Hasičská vzájemná pojišťovna, a.s.**

Příloha účetní závěrky  
za rok končící 31. prosince 2015

### **2.2.3. Investice do cenných papírů (kromě podílů v podnikatelských seskupeních a dluhových cenných papírů vydaných osobami v podnikatelských seskupeních)**

Cenné papíry jsou při pořízení oceněny pořizovací cenou. Součástí pořizovací ceny jsou i přímé náklady související s pořízením (např. poplatky a provize makléřům, poradcům nebo burzám). Cenné papíry jsou účtovány k datu vypořádání.

Veškeré cenné papíry, s výjimkou dluhopisů držených do splatnosti, jejichž emitentem je členský stát Organizace pro ekonomickou spolupráci a rozvoj a jejichž hodnocení bylo alespoň dvěma mezinárodně uznávanými ratingovými agenturami stanoveno na úrovni České republiky nebo vyšší (dále jen „dluhopisy OECD“), jsou k rozvahovému dni přeceňovány na reálnou hodnotu.

Reálná hodnota cenného papíru je stanovena jako tržní cena získaná od správce portfolia.

#### *Realizovatelné dluhové cenné papíry*

Realizovatelné dluhové cenné papíry nejsou ani cennými papíry oceňovanými reálnou hodnotou proti účtům nákladů nebo výnosů ani cennými papíry drženými do splatnosti. Zahrnují zejména dluhové cenné papíry držené pro účely řízení likvidity. Změny v jejich reálné hodnotě se vykazují ve výkazu zisku a ztráty.

Přesuny mezi portfolii jsou obecně možné, pokud dojde ke změně původního záměru vedení Společnosti, kromě následujících případů:

- přesun do a z portfolia dluhových cenných papírů oceňovaných reálnou hodnotou proti účtům nákladů nebo výnosů není povolen,
- při prodeji nebo přesunu kterýchkoliv dluhových cenných papírů držených do splatnosti musí Společnost převést zbytek portfolia dluhových cenných papírů držených do splatnosti do realizovatelných dluhových cenných papírů a po dobu následujících dvou účetních období nelze zařadit žádné dluhové cenné papíry do cenných papírů držených do splatnosti. Výjimky z tohoto pravidla jsou povoleny při prodeji významného množství v době do tří měsíců před splatností cenného papíru nebo v případě výrazného zhoršení rizikovosti emitenta.

### **2.2.4. Depozita u finančních institucí**

Depozita u finančních institucí se k rozvahovému dni oceňují reálnou hodnotou, která se za běžných podmínek přibližně rovná naběhlé hodnotě. Změny reálné hodnoty depozit u finančních institucí se vykazují ve výkazu zisku a ztráty.

## **2.3. Dlouhodobý hmotný a nehmotný majetek**

Dlouhodobý hmotný a nehmotný majetek jiný než pozemky a stavby je prvotně oceněn pořizovací cenou, která zahrnuje náklady vynaložené na uvedení majetku do současného stavu a místa sníženými v případě odepisovaného hmotného a nehmotného dlouhodobého majetku o oprávkou.

Dlouhodobý hmotný a nehmotný majetek jiný než pozemky a stavby je odepisován rovnoměrně po dobu jeho předpokládané životnosti. Dlouhodobý hmotný majetek s jednotkovou cenou nižší než 40 tis. Kč a dlouhodobý nehmotný majetek s jednotkovou cenou nižší než 60 tis. Kč je považován za drobný majetek a je odepisován do nákladů při spotřebě.

Jsou uplatňovány tyto roční odpisové sazby:

<b>Dlouhodobý majetek</b>	<b>Metoda</b>	<b>Roky odepisování</b>
Software	lineární	3 roky
Zařízení	lineární	4 roky
Inventář	lineární	2 až 3 roky
Motorová vozidla	lineární	5 let

## **Hasičská vzájemná pojišťovna, a.s.**

Příloha účetní závěrky  
za rok končící 31. prosince 2015

V případě, že zůstatková hodnota dlouhodobého hmotného nebo nehmotného majetku přesahuje jeho odhadovanou užitnou hodnotu, je k takovému majetku vytvořena opravná položka.

Náklady na opravy a udržování dlouhodobého hmotného nebo nehmotného majetku se účtují přímo do nákladů. Technické zhodnocení jednotlivé majetkové položky překračující 40 tis. Kč (60 tis. Kč u nehmotného majetku) ročně je aktivováno a odepisováno.

### **2.4. Pohledávky**

Pohledávky z neinkasovaného pojistného a ostatní pohledávky jsou vykázány v nominální hodnotě snížené o opravnou položku k pohledávkám po splatnosti.

Tvorba resp. rozpuštění opravných položek k pohledávkám po splatnosti jednoznačně souvisejících s pojišťovací činností se vykazuje mezi ostatními technickými náklady resp. výnosy. Tvorba resp. rozpuštění těchto opravných položek ani odpis pohledávek neovlivňují hrubé předepsané pojistné.

Tvorba resp. rozpuštění opravných položek k pohledávkám po splatnosti, které nesouvisejí jednoznačně s pojišťovací činností, se vykazuje mezi ostatními netechnickými náklady resp. výnosy.

### **2.5. Cizí měny**

Transakce prováděné v cizích měnách jsou přepočteny a zaúčtovány devizovým kurzem platným v den transakce.

Finanční aktiva a pasiva uváděná v cizích měnách jsou přepočtena na české koruny devizovým kurzem zveřejněným Českou národní bankou („ČNB“) k rozvahovému dni.

S výjimkou majetku a závazků oceňovaných k rozvahovému dni reálnou hodnotou nebo ekvivalencí jsou veškeré realizované a nerealizované kurzové zisky a ztráty vykázány ve výkazu zisku a ztráty.

U majetku a závazků oceňovaných k rozvahovému dni reálnou hodnotou nebo ekvivalencí je kurzový rozdíl součástí reálné hodnoty a samostatně se o něm neúčtuje.

### **2.6. Technické rezervy**

Účty technických rezerv zahrnují částky převzatých závazků z titulu platných pojistných smluv a jejich účelem je zabezpečit krytí závazků vznikajících z pojistných smluv. Technické rezervy jsou oceňovány reálnou hodnotou v návaznosti na požadavky českých předpisů, jak je popsáno níže.

Test postačitelnosti pojistně-technických závazků se provádí v souladu s metodologií a odbornými doporučeními vydanými Českou společností aktuárů. Pro účely diskontování se používá výnosová křivka dle aktuálního doporučení České společnosti aktuárů.

Společnost vytvářela následující technické rezervy:

#### **2.6.1. Rezerva na nezasloužené pojistné**

Rezerva na nezasloužené pojistné se vytváří podle jednotlivých smluv životního a neživotního pojištění, a to z části předepsaného pojistného, která se vztahuje k následujícím účetním obdobím. Společnost používá k odhadu rezervy metodu „pro rata temporis“.

#### **2.6.2. Rezerva pojistného životních pojištění**

Rezerva se vytváří podle jednotlivých smluv životního pojištění. Společnost používá k odhadu reálné hodnoty rezervy (ve smyslu definice zákona o pojišťovnictví a jak je uvedeno níže) prospektivní metodu. Rezerva pokrývá rozdíl pojistně-matematické čisté současné hodnoty odhadu budoucích závazků Společnosti z pojistných smluv, budoucího předepsaného pojistného a očekávaných výnosů z finančního umístění. Tato rezerva představuje částku vypočtenou pojistně-matematickými metodami s využitím tabulek úmrtnosti a příslušné diskontní sazby.

## **Hasičská vzájemná pojišťovna, a.s.**

Příloha účetní závěrky  
za rok končící 31. prosince 2015

### **2.6.3. Rezerva na pojistná plnění**

Rezerva na pojistná plnění není diskontována na současnou hodnotu a je určena ke krytí závazků z pojistných událostí:

- v běžném účetním období vzniklých, hlášených, ale v tomto období nezlikvidovaných (RBNS);
- v běžném účetním období vzniklých, ale v tomto období nehlášených (IBNR).

Částka RBNS rezervy se stanoví jako souhrn odhadů nákladů na pojistná plnění.

Reálná hodnota IBNR rezervy se vypočítává s pomocí pojistně-matematických a statistických metod.

### **2.6.4. Rezerva na prémie a slevy**

Rezerva na prémie a slevy životního i neživotního pojištění se vytváří v souladu s všeobecnými pojistnými podmínkami.

### **2.6.5. Rezerva na splnění závazků z použité technické úrokové míry a ostatních početních parametrů**

Tato rezerva se tvoří k pokrytí rozdílu mezi současným resp. předpokládaným výnosem finančního umístění Společnosti a garantovaným úrokovým výnosem (technické úrokové míry) z pojistných závazků, a dále pak v případě nepostačitelnosti technických rezerv z jiných důvodů.

### **2.6.6. Rezerva na závazky Kanceláře**

Rezerva na závazky Kanceláře je Společností tvořena na krytí proporcionalního podílu na závazcích České kanceláře pojistitelů (dále jen „Kancelář“) plynoucích z deficitu prostředků rezerv zákonného pojištění a tvoří se na základě údajů známých Společnosti k rozvahovému dni. Výše závazku Společnosti se proporcionalně mění v návaznosti na výši jejího tržního podílu a odhadu deficitu prostředků rezerv zákonného pojištění.

## **2.7. Časové rozlišení pořizovacích nákladů na pojistné smlouvy**

Požizovací náklady zahrnují veškeré přímé a nepřímé náklady vzniklé v souvislosti s uzavřením pojistné smlouvy a obnovou existujících pojistných smluv. Zahrnují také náklady vzniklé v běžném účetním období, které se ale vztahují k výnosům období budoucích. Přímé pořizovací náklady zahrnují zejména provize zprostředkovatelů při získávání pojistných smluv a bonusy. Nepřímé náklady obsahují zejména mzdové náklady zaměstnanců obchodního oddělení a obchodních míst, náklady na provoz obchodních míst, marketingové náklady a další administrativní náklady spojené se vznikem pojistných smluv.

Požizovací náklady na pojistné smlouvy neživotního pojištění jsou vykázány jako aktivum a jsou časově rozlišeny ve stejném poměru jako predepsané pojistné.

Společnost pravidelně zjišťuje potenciální snížení hodnoty tohoto aktiva. V případě, že jeho účetní hodnota přesahuje odhadovanou užitnou hodnotu, je tento rozdíl zachycen ve výkazu zisku a ztráty.

Požizovací náklady na pojistné smlouvy v životním pojištění jsou časově rozlišovány zillmerováním rezervy pojistného životních pojištění. Přechodný záporný zůstatek rezervy z tohoto postupu pro jednotlivé smlouvy nesnižuje celkovou výši rezervy.

## **2.8. Předepsané hrubé pojistné**

Předepsané hrubé pojistné zahrnuje veškeré částky splatné podle pojistných smluv během účetního období nezávisle na skutečnosti, zda se tyto částky vztahují zcela nebo zčásti k pozdějším účetním obdobím a převádějí-li tyto pojistné smlouvy významné pojistné riziko protistrany (pojištěného) na pojistitele tím, že souhlasí s kompenzací pojištěného/pojistníka, pokud by jej v budoucnosti negativně ovlivnila určitá konkrétní nejistá událost.

## **Hasičská vzájemná pojišťovna, a.s.**

Příloha účetní závěrky  
za rok končící 31. prosince 2015

### **2.9. Náklady na pojistná plnění**

Náklady na pojistná plnění se účtují v okamžiku likvidace pojistné události a uznání (stanovení) výše plnění. Tyto náklady zahrnují i náklady Společnosti spojené s likvidací pojistných událostí. Náklady na pojistná plnění se snižují o regresy a jiné obdobné nároky Společnosti.

### **2.10. Rozdělení výnosů a nákladů mezi technické účty a netechnický účet**

Náklady a výnosy se účtují v návaznosti na to, zda souvisí či nesouvisí s pojišťovací činností.

Veškeré náklady a výnosy jednoznačně související s pojišťovací činností se účtují na příslušné technické účty. Všechny ostatní náklady a výnosy se vykazují na netechnickém účtu a následně se alokují podle interně stanoveného klíče na účet správní režie nebo ostatních technických nákladů.

### **2.11. Leasing**

Majetek užívaný na základě smluv o finančním leasingu není aktivován a je účtován stejným způsobem jako operativní leasing s tím, že částky nájemného jsou zahrnuty do nákladů rovnoměrně po dobu trvání smlouvy. Rovněž celkové leasingové závazky nejsou vykazovány v pasivech.

### **2.12. Náklady na zaměstnance, penzijní připojištění a sociální fond**

Náklady na zaměstnance jsou součástí správních nákladů a zahrnují odměny členům představenstva a dozorčí rady.

Společnost přispívá svým zaměstnancům na penzijní připojištění do příspěvkově definovaných penzijních fondů a kapitálové životní pojištění. Tyto příspěvky jsou účtovány přímo do osobních nákladů.

K financování státního důchodového plánu provádí Společnost pravidelné odvody do státního rozpočtu.

### **2.13. Aktivní a pasivní zajištění**

#### **Aktivní zajištění**

Transakce a zůstatky vyplývající z aktivních zajištění smluv se vykazují obdobným způsobem jako u pojistných smluv.

#### **Pasivní zajištění**

Zajistná aktiva odpovídající podílu zajistitele na zůstatkové hodnotě technických rezerv krytých předmětnými existujícími zajištěními smlouvami snižují hrubou výši technických rezerv.

Pohledávky a závazky ze zajištění se vykazují v pořizovací hodnotě a jsou přeceněny platným kurzem ČNB k rozvahovému dni.

Změny zajištění aktiv, podílu zajistitele na pojistných plněních, zajištění provize a zajištění se ve výkazu zisku a ztráty uvádějí samostatně od odpovídajících hrubých hodnot. Zajištění provize se časově nerozlišuje a je v plné výši vykázána ve výkazu zisku a ztráty.

Společnost pravidelně zjišťuje potenciální snížení hodnoty pohledávek ze zajištění a zajištění aktiv vztahujících se k technickým rezervám. V případě, že jejich účetní hodnota přesahuje odhadovanou užitnou hodnotu, je tento rozdíl zachycen ve výkazu zisku a ztráty.

### **2.14. Odložená daň**

Odložená daň se vyazuje u všech přechodných rozdílů mezi zůstatkovou hodnotou aktiva nebo závazku v rozvaze a jejich daňovou hodnotou s použitím závazkové metody. Odložená daňová pohledávka je zachycena ve výši, kterou bude pravděpodobně možno realizovat proti očekávaným zdanitelným ziskům v budoucnosti.

## **Hasičská vzájemná pojišťovna, a.s.**

Příloha účetní závěrky  
za rok končící 31. prosince 2015

Pro výpočet odložené daně se používá schválená daňová sazba pro období, v němž Společnost očekává její realizaci.

Odložená daň vyplývající z oceňovacích rozdílů vykázaných ve vlastním kapitálu je rovněž zachycena ve vlastním kapitálu.

### **2.15. Fond zábrany škod**

Počínaje rokem 2014 odvádí Společnost předepsané procento přijatého pojistného z pojištění odpovědnosti z provozu vozidla do fondu zábrany škod spravovaného Českou kanceláří pojistitelů. Tyto odvody jsou vykazovány v technickém účtu neživotního pojištění.

### **2.16. Transakce se spřízněnými stranami**

Spřízněnými stranami Společnosti se rozumí:

- akcionáři, kteří přímo nebo nepřímo mohou uplatňovat podstatný nebo rozhodující vliv u Společnosti, a společnosti, kde tito akcionáři mají rozhodující vliv;
- členové statutárních, dozorčích a řídicích orgánů Společnosti, nebo její mateřské společnosti a osoby blízké těmto osobám, včetně podniků, kde tito členové a osoby mají podstatný nebo rozhodující vliv;
- dceřiné a přidružené společnosti a společné podniky.

Významné transakce, zůstatky a metody stanovení cen transakcí se spřízněnými stranami jsou uvedeny v bodě 18.

### **2.17. Následné události**

Dopad událostí, které nastaly mezi rozvahovým dnem a dnem sestavení účetní závěrky, je zachycen v účetních výkazech v případě, že tyto události poskytly doplňující informace o skutečnostech, které existovaly k rozvahovému dni.

V případě, že mezi rozvahovým dnem a dnem sestavení účetní závěrky došlo k významným událostem zohledňujícím skutečnosti, které nastaly po rozvahovém dni, jsou důsledky těchto událostí popsány v příloze účetní závěrky, ale nejsou zachyceny v účetních výkazech.

## **3. Řízení rizik**

Finanční pozice a provozní výsledek Společnosti jsou ovlivněny řadou klíčových rizik, jmenovitě pojistným rizikem, finančním rizikem, rizikem nesplnění regulačních opatření a provozním rizikem, kterým Společnost čelí pomocí nastavených vnitřních procedur a postupů popsaných níže.

Provozní rizika jsou dána charakterem podnikání, včetně rizika přímých a nepřímých ztrát plynoucích z neadekvátních vnitřních a vnějších procesů, selhání zaměstnanců a systémů nebo z vnějších událostí. Z charakteru podnikání vyplývá velký počet komplexních transakcí, které je třeba provést nebo zpracovat pro četné a diverzifikované produkty. Nad těmito procesy a příslušnými systémy existují adekvátní kontroly pro řízení existujících provozních rizik. Kontrolní procedury a systémy ustavené Společností však mohou poskytnout pouze rozumně vysokou a nikoliv absolutní jistotu, že nedošlo nebo nedojde k významné chybě nebo ztrátám.

### **3.1. Strategie užívání finančních nástrojů**

Charakter podnikání Společnosti zahrnuje řízenou akceptaci rizik z upsaných pojistných smluv, které zahrnují finanční garance a potenciální závazky. Za účelem omezení rizik nesplnění zmíněných záruk a potenciálních závazků nakupuje Společnost finanční nástroje, které přibližně odpovídají očekávaným plněním z pojistných smluv, jejich charakteru a načasování.



## **Hasičská vzájemná pojišťovna, a.s.**

Příloha účetní závěrky  
za rok končící 31. prosince 2015

Struktura investičního portfolia se řídí charakterem pojistných závazků, očekávanou výnosností každé skupiny aktiv a disponibilním kapitálem sloužícím k zachycení cenových pohybů každé skupiny aktiv.

Vedle pojistného rizika z upsaných pojistných smluv je Společnost vystavena četným rizikovým faktorům zahrnujícím tržní riziko, úvěrové riziko, měnové riziko, úrokové riziko a riziko likvidity, která jsou podrobněji popsána dále.

### **3.2. Tržní riziko**

Společnost je vystavena tržnímu riziku. Tržní riziko vzniká z otevřených pozic v úrokových sazbách, měnách a akciových produktech.

Hlavním rizikem je skutečnost, že výnosy z finančního majetku nebudou postačovat na financování závazků vyplývajících z pojistných smluv. Tržní riziko je soustavně sledováno, měřeno a řízeno. Základním cílem řízení tohoto rizika je dosažení souladu ve struktuře aktiv a závazků, a to zejména z hlediska jejich splatnosti, úrokových sazeb a měnové struktury. Smyslem je zabezpečit, aby aktiva permanentně generovala dostatečné cash nutné na krytí splatných závazků vůči klientům.

Za tímto účelem se ve Společnosti uskutečňuje pravidelný monitoring aktiv a závazků. Výstupy tohoto monitoringu jsou jedním z podkladů pro rozhodování o další alokaci finančních investic. Pojišťovna udržuje významnou část svých aktiv alokovanou v dobře likvidních dluhopisech a krátkodobých termínovaných vkladech.

### **3.3. Úvěrové riziko**

Společnost je vystavena úvěrovému riziku, které vyplývá z neschopnosti protistrany uhradit splatné částky v plné výši.

Komerční pojištění a pojištění osob se upisují primárně pomocí zprostředkovatelů. Společnost jednou ročně vyhodnocuje dostupné finanční a jiné informace o těchto zprostředkovatelích, aby omezila část úvěrového rizika připadajícího z jejich zapojení.

K řízení pojistného rizika Společnost využívá zajištění. Tím se však Společnost nezabývá odpovědností prvotního pojistitele, a pokud by zajistitel nevyplatil pojistné plnění z jakéhokoli důvodu, musí tak učinit sama Společnost. Společnost periodicky sleduje hodnocení finanční stability jednotlivých zajistitelů a jejich finanční sílu.

Při výběru struktury finančního umístění Společnost vyhodnocuje bonitu protistran resp. emitentů, kterou následně pravidelně přehodnocuje.

### **3.4. Měnové riziko**

Aktiva a pasiva Společnosti jsou převážně v domácí měně a částky v zahraniční měně jsou nevýznamné.

### **3.5. Úrokové riziko**

Finanční situace a peněžní toky Společnosti jsou vystaveny riziku dopadu výkyvů aktuálních tržních úrokových sazeb. Výnosy z finančního umístění mohou v důsledku takových změn růst, ale mohou se také snižovat nebo vytvářet ztráty v případě vzniku neočekávaných pohybů např. pokud výnosnost finančního umístění klesne pod úroveň technické úrokové míry. Na základě metod vyplývajících z analýzy peněžních toků Společnost sestavuje portfolia cenných papírů, jejichž hodnota se mění s hodnotou pasiv, pokud se změní úroková sazba.

### **3.6. Riziko likvidity**

Společnost je vystavena každodennímu čerpání svých dostupných peněžních zdrojů na pojistná plnění, ukončené pojistky a odbytné. Riziko likvidity je riziko, že úhradu závazků nelze provést včasným způsobem za vynaložení přiměřených nákladů.

## **Hasičská vzájemná pojišťovna, a.s.**

Příloha účetní závěrky

za rok končící 31. prosince 2015

V souladu s platnými předpisy Společnost drží dostatečnou část finančního umístění v likvidních a bonitních finančních nástrojích, které slouží k pokrytí výplat pojistného plnění, ukončených smluv a odbytného.

### **3.7. Pojistné riziko**

Pojistné riziko představuje míru pravděpodobnosti vzniku pojistného nebezpečí, kde pojistným nebezpečím se rozumí možná příčina vzniku pojistné události. Pojistuové riziko zahrnuje následující rizika:

- riziko výskytu – pravděpodobnost, že počet pojistných událostí převýší původní očekávání;
- riziko přesnosti odhadu – pravděpodobnost, že výše pojistného plnění převýší původní očekávání;
- riziko vývoje/ načasování – pravděpodobnost, že dojde ke změnám ve výši závazku pojistitele až ke konci sjednané doby pojištění.

Společnost řídí pojistné riziko:

- využitím zajištění, jde-li o vystavení Společnosti riziku jednotlivých velkých škod a katastrof;
- udržováním vyššího stavu likvidních aktiv než je výše pasiv podle očekávaného škodního průběhu;
- prostřednictvím obezřetné upisovací politiky.

Charakter pojišťovnictví vyžaduje provést k sestavení účetní závěrky řadu odhadů, zejména ohledně očekávaného výnosu z investic, stornovosti, úmrtnosti a nákladů na existující pojistné smlouvy.

V oblasti pasivního zajištění využívá Společnost především zajištění škodního nadměrku a zajištění stop loss v kombinaci s proporcionálním zajištěním (kvóta/excedent).

### **3.8. Riziko nesplnění regulačních opatření, fiskální riziko a solventnost**

Splnění požadavků českých regulačních opatření monitoruje Společnost prostřednictvím pověřených osob. Jejich zprávy o plnění těchto opatření se předkládají představenstvu.

Riziko nesplnění požadavků regulačních opatření zahrnuje rovněž možnost, že by transakce nemusely být za stávajících právních předpisů právně vymahatelné. Dále zahrnuje odškodnění a pokuty a rovněž možnost, že by změny předpisů mohly negativně ovlivnit postavení Společnosti. Společnost se snaží minimalizovat toto riziko řádným schvalováním transakcí a posouzením nových nebo neobvyklých transakcí právními experty.

Fiskální rizika vznikají ze změn daňových zákonů a aplikací procedur a provedených prověrek daňové pozice Společnosti. Tato rizika společně s riziky ze změn dalších zákonů a regulačních opatření se řídí pomocí permanentního monitorování navrhovaných změn daňových předpisů odpovědnými odděleními a členstvem v profesních komorách, které připomínají navrhované změny.

Regulátor stanovil v zájmu pojistníků požadovanou (minimální) míru solventnosti s účelem zaručit schopnost Společnosti uhradit budoucí pojistná plnění. V dlouhodobém pojištění existují rovněž opatření k vyhodnocení schopnosti Společnosti splnit očekávání klientů.

Disponibilní míra solventnosti charakterizuje přebytek hodnoty aktiv pojistitele nad jeho závazky, přičemž každá položka kalkulace se stanoví v souladu s platnými pravidly. Disponibilní míra solventnosti musí během celého roku přesahovat požadovanou míru solventnosti.

**Hasičská vzájemná pojišťovna, a.s.**

Příloha účetní závěrky

za rok končící 31. prosince 2015

**4. Finanční umístění****4.1. Pozemky a stavby**

(tis. Kč)	31. prosince 2015	31. prosince 2014
<b>Provozní</b>		
Pozemky:		
- pořizovací cena	37 117	37 117
- oceňovací rozdíly (bod 9)	63 366	11 527
Stavby:		
- pořizovací cena	189 133	189 133
- oceňovací rozdíly (bod 9)	-11 252	35 623
<b>Provozní pozemky a stavby v reálné hodnotě celkem</b>	<b>278 364</b>	<b>273 400</b>

Reálná hodnota pozemků a staveb je stanovena na základě posudků znalců z let 2014 a 2015.

**4.2. Finanční umístění v podnikatelských seskupeních**

(tis. Kč)	31. prosince 2015		31. prosince 2014	
	Domácí společnosti	Celkem	Domácí společnosti	Celkem
<b>Ovládané osoby</b>				
Pořizovací cena	20 000	20 000	20 000	20 000
Oceňovací rozdíly (bod 9)	-16 003	-16 003	-15 268	-15 268
Příplatek do vlastního kapitálu	5 000	5 000	5 000	5 000
<b>Reálná hodnota celkem</b>	<b>8 997</b>	<b>8 997</b>	<b>9 732</b>	<b>9 732</b>

**4.2.1. Podíly v ovládaných osobách**

31. prosince 2015	Počet akcií	Nominální hodnota (Kč)	Pořizovací cena (tis. Kč)	Podíl na	Podíl na	Výsledek hospodaření v roce 2015* (tis. Kč)	Vlastní kapitál* (tis. Kč)	Příjem
				základním kapitálu (tis. Kč)	základním kapitálu (%)			z podílů na zisku v roce 2015 (tis. Kč)
<b>Tuzemské</b>								
První hasičská, a.s. (České Budějovice)								
	200	100 000	20 000	20 000	100 %	348	8 997	0
<b>Tuzemské podíly celkem</b>								
	<b>200</b>	<b>100 000</b>	<b>20 000</b>	<b>20 000</b>	<b>100 %</b>	<b>348</b>	<b>8 997</b>	<b>0</b>
Oceňovací rozdíl			-16 003					
Příplatek do vlastního kapitálu			5 000					
<b>Reálná hodnota celkem</b>			<b>8 997</b>					

\* neauditováno

## Hasičská vzájemná pojišťovna, a.s.

Príloha účetní závěrky  
za rok končící 31. prosince 2015

	Počet akcií	Nominální hodnota (Kč)	Pořizovací cena (tis. Kč)	Podíl na základním kapitálu (tis. Kč)	Podíl na základním kapitálu (%)	Výsledek hospodaření v roce 2014* (tis. Kč)	Vlastní kapitál* (tis. Kč)	Příjem z podílů na zisku v roce 2014 (tis. Kč)
<b>31. prosince 2014</b>								
<b>Tuzemské</b>								
První hasičská, a.s. (České Budějovice)	200	100 000	20 000	20 000	100 %	2 277	9 732	0
<b>Tuzemské podíly celkem</b>	<b>200</b>	<b>100 000</b>	<b>20 000</b>	<b>20 000</b>	<b>100 %</b>	<b>2 277</b>	<b>9 732</b>	<b>0</b>
Oceňovací rozdíl			-15 268					
Příplatek do vlastního kapitálu			5 000					
<b>Reálná hodnota celkem</b>			<b>9 732</b>					

\* neauditováno

U žádných z uvedených společností nejsou rozdíly mezi procentuální výší vlastnického podílu a hlasovacími právy.

Pojišťovna nemá majetkové účasti v zahraničních společnostech.

### 4.3. Jiná finanční umístění

#### 4.3.1. Dluhové cenné papíry

(tis. Kč)	31. prosince 2015	31. prosince 2014
<b>Dluhové cenné papíry</b>		
- realizovatelné	107 994	126 893
<b>Dluhové cenné papíry celkem</b>	<b>107 994</b>	<b>126 893</b>

Cenné papíry byly oceněny pouze za použití tržních cen nebo na základě oceňovacích technik, které využívají výhradně dostupné tržní údaje. Cenné papíry jsou kotované na aktivním trhu.

Pořizovací cena cenných papírů může být analyzována následovně:

(tis. Kč)	31. prosince 2015	31. prosince 2014
<b>Dluhové cenné papíry</b>		
- realizovatelné	104 139	121 169
<b>Pořizovací cena dluhopisů celkem</b>	<b>104 139</b>	<b>121 169</b>

#### 4.3.2. Depozita u finančních institucí, ostatní zápůjčky

(tis. Kč)	31. prosince 2015	31. prosince 2014
<b>Depozita u finančních institucí</b>		
Sberbank CZ, a.s.	39 396	24 273
Raiffeisenbank a.s.	10 000	1 000
Československá obchodní banka, a. s.	33 000	42 000
UniCredit Bank Czech Republic and Slovakia, a.s.	57 700	54 100
Česká spořitelna, a.s.	0	0
<b>Reálná hodnota celkem</b>	<b>140 096</b>	<b>121 373</b>

#### 4.3.3. Ostatní finanční umístění

(tis. Kč)	31. prosince 2015	31. prosince 2014
<b>Ostatní finanční umístění</b>		
Sbírka starožitností	3 902	3 902
<b>Reálná hodnota celkem</b>	<b>3 902</b>	<b>3 902</b>

Reálná hodnota ostatních finančních umístění je stanovena na základě posudku znalce z roku 2009.

**Hasičská vzájemná pojišťovna, a.s.**Příloha účetní závěrky  
za rok končící 31. prosince 2015**5. Dlouhodobý hmotný a nehmotný majetek****5.1. Dlouhodobý nehmotný majetek**

(tis. Kč)	1. ledna			31. prosince			31. prosince 2015
	2014	Přírůstky	Úbytky	2014	Přírůstky	Úbytky	
<b>Pořizovací cena</b>							
Software	51 216	910	12	52 114	2 098	68	54 144
Ostatní nehmotný majetek	211	0	0	211	0	0	211
Nedokončené investice	407	6	0	413	-413	0	0
<b>Pořizovací cena celkem</b>	<b>51 834</b>	<b>916</b>	<b>12</b>	<b>52 738</b>	<b>1 685</b>	<b>68</b>	<b>54 355</b>
<b>Oprávký</b>							
Software	43 910	2 830	12	46 728	3 190	68	49 850
Ostatní nehmotný majetek	211	0	0	211	0	0	211
<b>Oprávký celkem</b>	<b>44 121</b>	<b>2 830</b>	<b>12</b>	<b>46 939</b>	<b>3 190</b>	<b>68</b>	<b>50 061</b>
<b>Zůstatková hodnota</b>	<b>7 713</b>			<b>5 799</b>			<b>4 294</b>

**5.2. Dlouhodobý hmotný majetek, jiný než majetek uváděný v položce „C.I. Pozemky a stavby“, a zásoby**

(tis. Kč)	1. ledna			31. prosince			31. prosince 2015
	2014	Přírůstky	Úbytky	2014	Přírůstky	Úbytky	
<b>Pořizovací cena</b>							
Ostatní hmotný majetek	36 246	943	1 408	35 781	2 483	1 066	37 196
Nedokončené hmotné							
Investice	0	257	0	257	-255	0	2
Zásoby	1 635	3 588	3 808	1 415	1 885	1 725	1 575
Majetek na cestě	0	0	0	0	0	0	0
<b>Pořizovací cena celkem</b>	<b>37 881</b>	<b>4 788</b>	<b>5 216</b>	<b>37 453</b>	<b>4 113</b>	<b>2 791</b>	<b>38 773</b>
<b>Oprávký</b>							
Ostatní hmotný majetek	33 895	1 401	1 386	33 910	1 532	1 061	34 381
<b>Oprávký celkem</b>	<b>33 895</b>	<b>1 401</b>	<b>1 386</b>	<b>33 910</b>	<b>1 532</b>	<b>1 061</b>	<b>34 381</b>
<b>Zůstatková hodnota</b>	<b>3 986</b>			<b>3 543</b>			<b>4 392</b>

**6. Dlužníci**

31. prosince 2015 (tis. Kč)	Pohledávky za pojistníky	Pohledávky za pojišťovacími zprostředkovateli	Pohledávky z operací zajištění	Ostatní pohledávky	Celkem
Do splatnosti	11 137	468	21 873	32 599	66 067
Po splatnosti	51 420	0	0	2 925	54 345
<b>Celkem</b>	<b>62 557</b>	<b>468</b>	<b>21 873</b>	<b>35 524</b>	<b>120 422</b>
Opravná položka	-9 499	0	0	-94	-9 593
<b>Čistá výše pohledávek</b>	<b>53 058</b>	<b>468</b>	<b>21 873</b>	<b>35 430</b>	<b>110 829</b>

31. prosince 2014 (tis. Kč)	Pohledávky za pojistníky	Pohledávky za pojišťovacími zprostředkovateli	Pohledávky z operací zajištění	Ostatní pohledávky	Celkem
Do splatnosti	14 406	350	36 983	32 703	84 442
Po splatnosti	50 108	0	0	3 862	53 970
<b>Celkem</b>	<b>64 514</b>	<b>350</b>	<b>36 983</b>	<b>36 565</b>	<b>138 412</b>
Opravná položka	-7 903	0	0	-94	-7 997
<b>Čistá výše pohledávek</b>	<b>56 611</b>	<b>350</b>	<b>36 983</b>	<b>36 471</b>	<b>130 415</b>

Pohledávky za spřízněnými osobami jsou uvedeny v bodě 18.

## Hasičská vzájemná pojišťovna, a.s.

Příloha účetní závěrky  
za rok končící 31. prosince 2015

Opravné položky k pohledávkám za pojistníky stanoví Společnost na základě analýzy jejich návratnosti. Opravné položky jsou tvořeny paušálně na základě věkové struktury pohledávek. Společnost pravidelně vyhodnocuje přiměřenost celkové výše opravných položek na základě historické zkušenosti se splácením těchto pohledávek.

Změny opravné položky k pochybným pohledávkám lze analyzovat takto:

(tis. Kč)	2015	2014
<b>Počáteční zůstatek k 1. lednu</b>	<b>7 997</b>	<b>10 674</b>
Tvorba opravné položky (bod 16)	1 833	3 367
Rozpuštění opravné položky (bod 16)	237	6 044
<b>Konečný zůstatek k 31. prosinci</b>	<b>9 593</b>	<b>7 997</b>

Společnost měla k 31. prosinci 2015 dlouhodobou pohledávku ve výši 23 800 tis. Kč z titulu odložené úhrady prodejní ceny prodaného majetku (v roce 2014: 23 800 tis. Kč). Tato pohledávka je úročena úrokovou sazbou ve výši 2,96% p.a. a bude uhrazena v čtvrtletních splátkách do roku 2023. První splátka jistiny splatná k 31. březnu 2016 byla k datu sestavení účetní závěrky uhrazena.

## 7. Hotovost na účtech u finančních institucí a hotovost v pokladně

(tis. Kč)	31. prosince 2015	31. prosince 2014
Hotovost na účtech u finančních institucí	21 557	11 240
Hotovost v pokladně	435	632
<b>Hotovost celkem</b>	<b>21 992</b>	<b>11 872</b>

## 8. Přechodné účty aktiv

Přechodné účty aktiv jsou tvořeny zejména odloženými pořizovacími náklady a dohadnými položkami. K 31. prosinci 2015 ve výši 47 583 tis. Kč (2014: 46 680 tis. Kč).

## 9. Vlastní kapitál

### 9.1. Schválené a vydané akcie

	Počet (ks)	31. prosince 2015 (tis. Kč)	Počet (ks)	31. prosince 2014 (tis. Kč)
Akcie v nominální hodnotě 94 Kč, plně splacené	2 952 000	277 488	2 952 000	277 488

Společnost přistoupila k zákonu o obchodních korporacích jako celku.

### 9.2. Oceňovací rozdíly

(tis. Kč)	31. prosince 2015	31. prosince 2014
Pozemky a stavby (bod 4.1)	52 115	47 150
Oceňovací rozdíly ke starožitnostem	1 545	1 545
Finanční umístění v ovládaných osobách (bod 4.2.1)	-16 002	-15 268
Odložená daň (bod 17)	-10 056	-9 252
<b>Oceňovací rozdíly celkem</b>	<b>27 602</b>	<b>24 175</b>

### 9.3. Zisk po zdanění

Čistý zisk za rok 2015 je navržen k rozdělení takto:

(tis. Kč)	2015
Úhrada ztráty minulých let	19 288
<b>Čistý zisk</b>	<b>19 288</b>

**Hasičská vzájemná pojišťovna, a.s.**Příloha účetní závěrky  
za rok končící 31. prosince 2015

Rozdělení zisku za rok 2014 je uvedeno v přehledu o změnách vlastního kapitálu.

**10. Technické rezervy**

31. prosince 2015 (tis. Kč)	Rezerva brutto			Rezerva netto
	Přímé pojištění	Aktivní zajištění	Podíl zajistitele	
Rezerva na nezasloužené pojistné	191 734	3 041	70 519	124 256
Rezerva pojistného životních pojištění	42 497	0	0	42 497
Rezerva na pojistná plnění	214 509	45 460	148 052	111 917
Rezerva na prémie a slevy	3 008	0	1 604	1 404
Rezerva na splnění závazků z použité technické úrokové míry	2 342	0	0	2 342
Rezerva na závazky Kanceláře	22 032	0	0	22 032
<b>Celkem</b>	<b>476 122</b>	<b>48 501</b>	<b>220 175</b>	<b>304 448</b>

31. prosince 2014 (tis. Kč)	Rezerva brutto			Rezerva netto
	Přímé pojištění	Aktivní zajištění	Podíl zajistitele	
Rezerva na nezasloužené pojistné	192 310	2 659	71 327	123 642
Rezerva pojistného životních pojištění	56 078	0	0	56 078
Rezerva na pojistná plnění	196 041	49 041	147 095	97 987
Rezerva na prémie a slevy	2 925	0	1 492	1 433
Rezerva na splnění závazků z použité technické úrokové míry	4 490	0	0	4 490
Rezerva na závazky Kanceláře	26 288	0	0	26 288
<b>Celkem</b>	<b>478 132</b>	<b>51 700</b>	<b>219 914</b>	<b>309 918</b>

Částky rezerv aktivního zajištění a podíly zajistitele na technických rezervách jsou podrobně uvedeny v bodě 14.

**10.1. Rezerva na pojistná plnění**

(tis. Kč)	31. prosince 2015	31. prosince 2014
Hrubá výše rezervy na pojistné události hlášené, ale neuhrazené (RBNS)	190 113	173 190
Hrubá výše rezervy na pojistné události nastalé, ale dosud nenahlášené (IBNR)	69 856	71 892
<b>Rezerva na pojistná plnění celkem</b>	<b>259 969</b>	<b>245 082</b>

**10.2. Změna stavu hrubé výše rezervy na pojistná plnění**

(tis. Kč)	2015	2014
Stav brutto rezervy na pojistná plnění k 1. lednu	245 082	208 135
Výplaty pojistných plnění vzniklých před 1. lednem	139 662	105 273
Run-off rezervy na pojistná plnění	-22 516	-702
<b>Stav brutto rezervy na pojistná plnění k 31. prosinci z kmene k 1. lednu</b>	<b>127 936</b>	<b>103 564</b>

**10.3. Ostatní technické rezervy**

(tis. Kč)	31. prosince 2015	31. prosince 2014
Rezerva na prémie a slevy	3 008	2 925
Rezerva na splnění závazků z použité technické úrokové míry	2 342	4 490
Rezerva na závazky Kanceláře	22 032	26 288
<b>Celkem</b>	<b>27 382</b>	<b>33 703</b>

**Hasičská vzájemná pojišťovna, a.s.**

Příloha účetní závěrky

za rok končící 31. prosince 2015

Změnu stavu hrubé výše technických rezerv lze analyzovat takto:

<b>(tis. Kč)</b>	<b>1. ledna 2015</b>	<b>Tvorba</b>	<b>Použití</b>	<b>31. prosince 2015</b>
Rezerva na nezasloužené pojistné	194 969	465 537	465 731	194 775
Rezerva pojistného životních pojištění	56 078	0	13 581	42 497
Rezerva na pojistná plnění	245 082	295 225	280 338	259 969
Rezerva na prémie a slevy	2 925	3 199	3 116	3 008
Rezerva na splnění závazků z použité technické úrokové míry	4 490	0	2 148	2 342
Rezerva na závazky Kanceláře	26 288	0	4 256	22 032
<b>Celkem</b>	<b>529 832</b>	<b>763 961</b>	<b>769 170</b>	<b>524 623</b>

<b>(tis. Kč)</b>	<b>1. ledna 2014</b>	<b>Tvorba</b>	<b>Použití</b>	<b>31. prosince 2014</b>
Rezerva na nezasloužené pojistné	170 414	484 379	459 824	194 969
Rezerva pojistného životních pojištění	58 935	318	3 175	56 078
Rezerva na pojistná plnění	208 135	296 682	259 735	245 082
Rezerva na prémie a slevy	3 991	1 900	2 966	2 925
Rezerva na splnění závazků z použité technické úrokové míry	813	3 677	0	4 490
Rezerva na závazky Kanceláře	19 080	7 208	0	26 288
<b>Celkem</b>	<b>461 368</b>	<b>794 164</b>	<b>725 700</b>	<b>529 832</b>

**11. Věřitelé**

<b>(tis. Kč)</b>	<b>31. prosince 2015</b>	<b>31. prosince 2014</b>
Závazky za pojistníky	31 633	32 905
Závazky za makléři a agenty	7 804	7 526
Závazky při operacích zajištění (bod 14)	34 834	61 175
Ostatní závazky	34 368	28 321
<b>Věřitelé celkem</b>	<b>108 639</b>	<b>129 927</b>

Veškeré závazky jsou krátkodobého charakteru.

Společnost neneviduje žádné závazky po splatnosti z pojistného na sociální zabezpečení, příspěvku na státní politiku zaměstnanosti, veřejného zdravotního pojištění a daňových nedoplatků.

Závazky se spřízněnými osobami jsou uvedeny v bodě 18.

**12. Přejícné úcty pasiv**

Přejícné úcty pasiv jsou tvořeny dohadnými položkami k 31. prosinci 2015 ve výši 15 449 tis. Kč (2014: 14 990 tis. Kč).



**Hasičská vzájemná pojišťovna, a.s.**Příloha účetní závěrky  
za rok končící 31. prosince 2015**13. Technický účet neživotního a životního pojištění****13.1. Neživotní pojištění**

(tis. Kč)	Předepsané hrubé pojistné	Zasloužené hrubé pojistné	Hrubé náklady na pojistná plnění	Hrubé provozní výdaje
<b>2015</b>				
Úrazové pojištění	22 173	22 182	4 064	6 760
Pojištění škod na dopravních prostředcích kromě dražních vozidel	40 583	40 775	23 721	15 344
Pojištění přepravovaných věcí	1 285	1 270	194	448
Pojištění škod na majetku způsobených požárem a živelnými událostmi	182 854	182 511	59 049	58 334
Pojištění ostatních škod na majetku	78 495	79 552	39 149	27 530
Pojištění odpovědnosti z provozu motorových vozidel	151 709	151 472	89 043	55 769
Ostatní pojištění odpovědnosti za škodu	76 790	76 111	38 136	27 640
Pojištění různých finančních ztrát	2 924	2 880	22 414	1 341
Cestovní pojištění	92	92	119	24
<b>Celkem</b>	<b>556 905</b>	<b>556 845</b>	<b>275 889</b>	<b>193 190</b>

(tis. Kč)	Předepsané hrubé pojistné	Zasloužené hrubé pojistné	Hrubé náklady na pojistná plnění	Hrubé provozní výdaje
<b>2014</b>				
Úrazové pojištění	20 491	20 055	4 179	5 933
Pojištění škod na dopravních prostředcích kromě dražních vozidel	41 233	38 796	23 563	13 807
Pojištění přepravovaných věcí	1 192	1 208	1 197	435
Pojištění škod na majetku způsobených požárem a živelnými událostmi	182 664	183 771	59 580	59 853
Pojištění ostatních škod na majetku	107 298	106 738	56 756	36 800
Pojištění odpovědnosti z provozu motorových vozidel	150 672	131 959	64 170	46 950
Ostatní pojištění odpovědnosti za škodu	79 212	75 425	39 884	26 784
Pojištění různých finančních ztrát	1 483	1 636	3 765	834
Cestovní pojištění	85	85	144	18
<b>Celkem</b>	<b>584 330</b>	<b>559 673</b>	<b>253 238</b>	<b>191 414</b>

Předepsané hrubé pojistné v roce 2015 zahrnuje zajistné z aktivního zajištění ve výši 34 919 tis. Kč (2014: 33 043 tis. Kč).

**13.2. Životní pojištění**

Pojistné z životního pojištění může být analyzováno takto:

(tis. Kč)	2015	2014
Pojistné ze smluv bez podílu na ziscích	57	70
Pojistné ze smluv s podílem na ziscích	5 015	6 183
<b>Celkem</b>	<b>5 072</b>	<b>6 253</b>

Veškeré předepsané pojistné životních pojištění je běžně placené a vztahuje se k individuálním pojistným smlouvám. Pojistné neobsahuje žádné platby nad rámec hrubého předepsaného pojistného.

**Hasičská vzájemná pojišťovna, a.s.**Příloha účetní závěrky  
za rok končící 31. prosince 2015**13.3. Geografické členění hrubého předepsaného pojistného**

Veškeré předepsané pojistné na životní a neživotní pojištění plyne ze smluv uzavřených na území České republiky.

**14. Aktivní a pasivní zajištění****14.1. Aktivní zajištění**

<b>(tis. Kč)</b>	<b>31. prosince 2015</b>	<b>31. prosince 2014</b>
Pohledávky z operací zajištění	11 281	10 993
Technické rezervy vztahující se k aktivnímu zajištění (bod 10)	-48 501	-51 700
Závazky z operací zajištění	-2 052	-2 855
Odložené pořizovací náklady	1 068	1 211
<b>Saldo aktivního zajištění</b>	<b>-38 204</b>	<b>-42 351</b>

<b>(tis. Kč)</b>	<b>2015</b>	<b>2014</b>
Předepsané hrubé pojistné	34 919	33 043
Náklady na pojistná plnění	-44 391	-34 145
Změna stavu technických rezerv z aktivního zajištění	3 199	9 840
Provize z aktivního zajištění	-7 910	-7 760
Změna stavu odložených pořizovacích nákladů	-143	-3 989
<b>Výsledek aktivního zajištění</b>	<b>-14 326</b>	<b>-3 011</b>

**14.2. Pasivní zajištění**

Společnost používá tyto zajišťovatele:

Amlin, Catlin, Deutsche Rück, Hannover Re, Helvetia, Korean Re, Länsförsäkringar, Polish Re, R + V, Sava, Scor, Swiss Re, Transsib Re a VIG Re.

<b>(tis. Kč)</b>	<b>31. prosince 2015</b>	<b>31. prosince 2014</b>
Pohledávky ze zajištění (bod 6)	21 873	36 983
Podíl zajišťovatelů na rezervě na nezasloužené pojistné (bod 10)	70 519	71 327
Podíl zajišťovatelů na rezervě na pojistná plnění (bod 10)	148 052	147 095
Podíl zajišťovatelů na rezervě na prémie a slevy (bod 10)	1 604	1 492
Závazky ze zajištění (bod 11)	-34 834	-61 175
Dohadné položky ze zajištění	-2 477	-8 056
<b>Saldo pasivního zajištění</b>	<b>204 737</b>	<b>187 666</b>

<b>(tis. Kč)</b>	<b>2015</b>	<b>2014</b>
<b>Neživotní pojištění</b>		
Předepsané hrubé pojistné postoupené zajišťovatelům	-239 808	-245 748
Podíl zajišťovatelů na nákladech na pojistná plnění	132 161	120 387
Podíl zajišťovatelů na změně stavu rezervy na nezasloužené pojistné	-808	9 470
Podíl zajišťovatelů na změně stavu rezervy na pojistná plnění	956	7 386
Podíl zajišťovatelů na změně stavu rezervy na prémie a slevy	112	508
Podíl zajišťovatelů na ostatních technických nákladech	2 776	2 989
Provize ze zajištění	61 272	57 977
<b>Výsledek pasivního zajištění (neživotní pojištění)</b>	<b>-43 339</b>	<b>-47 031</b>

**Životní pojištění**

Předepsané hrubé pojistné postoupené zajišťovatelům	-75	-59
<b>Výsledek pasivního zajištění (životní pojištění)</b>	<b>-75</b>	<b>-59</b>

**Hasičská vzájemná pojišťovna, a.s.**Příloha účetní závěrky  
za rok končící 31. prosince 2015**15. Pořizovací náklady na pojistné smlouvy a správní režie****15.1. Pořizovací náklady na pojistné smlouvy**

Celková výše pořizovacích nákladů na pojistné smlouvy zaúčtovaných v rámci přímého pojištění, zejména provize při získávání, obnovování, inkasování a za správu portfolia se člení následovně:

Pořizovací náklady (tis. Kč)	2015			2014		
	Neživotní pojištění	Životní pojištění	Celkem	Neživotní pojištění	Životní pojištění	Celkem
Získávání	16 764	0	16 764	29 983	0	29 983
Správa portfolia	2 491	0	2 491	2 290	0	2 290
Interní pořizovací náklady	17 620	0	17 620	19 860	0	19 860
<b>Mezisoučet</b>	<b>36 875</b>	<b>0</b>	<b>36 875</b>	<b>52 133</b>	<b>0</b>	<b>52 133</b>
Změna odložených pořizovacích nákladů	662	6	668	-3 732	1	-3 731
Správní režie – obnovování	46 047	93	46 140	36 579	126	36 705
Správní režie – ostatní pořizovací náklady	7 826	0	7 826	6 314	0	6 314
<b>Celkem pořizovací náklady</b>	<b>91 410</b>	<b>99</b>	<b>91 509</b>	<b>91 294</b>	<b>127</b>	<b>91 421</b>

**15.2. Správní režie**

(tis. Kč)	2015	2014
Správní režie - neživotní pojištění	155 652	143 013
Správní režie - životní pojištění	953	1 155
<b>Správní režie celkem</b>	<b>156 605</b>	<b>144 168</b>

Správní režii lze analyzovat následovně:

(tis. Kč)	2015	2014
Osobní náklady	62 794	65 543
Odpisy dlouhodobého majetku	4 722	4 231
Ostatní správní náklady	52 744	51 235
Obnovování	46 140	36 705
Ostatní pořizovací náklady	7 826	6 314
<b>Mezisoučet</b>	<b>174 226</b>	<b>164 028</b>
Část správní režie zahrnutá v interních pořizovacích nákladech	-17 621	-19 860
<b>Správní režie celkem</b>	<b>156 605</b>	<b>144 168</b>

**15.3. Osobní náklady**

Osobní náklady lze analyzovat následujícím způsobem:

(tis. Kč)	2015	2014
Mzdy a odměny členům představenstva	2 811	3 614
Mzdy a odměny ostatním členům vedení	2 147	2 237
Mzdy a odměny členům dozorčí rady	504	504
Ostatní mzdy, osobní náklady a odměny zaměstnancům	39 728	40 851
Sociální náklady a zdravotní pojištění	15 377	16 025
Ostatní	2 227	2 312
<b>Osobní náklady celkem</b>	<b>62 794</b>	<b>65 543</b>

	2015	2014
<b>Počet zaměstnanců</b>		
Průměrný počet zaměstnanců	131	136
Průměrný počet členů představenstva	3	3
Průměrný počet ostatních členů vedení	3	3
Průměrný počet členů dozorčí rady	5	5

## Hasičská vzájemná pojišťovna, a.s.

Příloha účetní závěrky  
za rok končící 31. prosince 2015

Vedoucím zaměstnancům a členům představenstva a dozorčí rady Společnosti jsou k dispozici služební vozidla.

### 15.4. Ostatní správní náklady

(tis. Kč)	2015	2014
Nájemné	16 648	17 232
Kancelářské potřeby, výpočetní technika	10 121	9 925
Cestovné	3 513	3 311
Reklama, reprezentace	7 930	7 100
Obnovování	46 140	36 705
Ostatní pořizovací náklady	7 826	6 314
Ostatní	12 314	13 667
<b>Ostatní správní náklady celkem</b>	<b>104 492</b>	<b>94 254</b>
Odpisy hmotného majetku (bod 5)	1 532	1 401
Odpisy nehmotného majetku (bod 5)	3 190	2 830
<b>Celkem</b>	<b>109 214</b>	<b>98 485</b>

### 16. Ostatní náklady a výnosy

#### 16.1. Ostatní náklady

(tis. Kč)	2015	2014
Ostatní technické náklady – neživotní pojištění	5 699	9 167
Ostatní náklady – netechnický účet	5 403	5 422
<b>Ostatní náklady celkem</b>	<b>11 102</b>	<b>14 589</b>

Ostatní náklady lze analyzovat takto:

(tis. Kč)	2015	2014
Tvorba opravných položek k pohledávkám (bod 6)	1 833	3 367
Snížení hodnoty regresů, odpis pohledávek	766	1 241
Kurzové ztráty	91	96
Odvod do Fondu zábrany škod očištěný od zajištění	2 809	2 255
Správa nemovitostí	3 863	4 024
Ostatní	1 740	3 606
<b>Ostatní náklady celkem</b>	<b>11 102</b>	<b>14 589</b>

#### 16.2. Ostatní výnosy

(tis. Kč)	2015	2014
Ostatní technické výnosy – neživotní pojištění	1 960	7 058
Ostatní výnosy – netechnický účet	3 080	3 344
<b>Ostatní výnosy celkem</b>	<b>5 040</b>	<b>10 402</b>

Ostatní výnosy lze analyzovat takto:

(tis. Kč)	2015	2014
Rozpuštění opravných položek k pohledávkám (bod 6)	237	6 044
Kurzové zisky	1	1
Výnos z pronájmu nemovitostí	1 550	1 559
Ostatní	3 252	2 798
<b>Ostatní výnosy celkem</b>	<b>5 040</b>	<b>10 402</b>

**Hasičská vzájemná pojišťovna, a.s.**Příloha účetní závěrky  
za rok končící 31. prosince 2015**17. Daň z příjmů**

Daňový náklad zahrnuje:

<b>(tis. Kč)</b>	<b>2015</b>	<b>2014</b>
Splatný daňový náklad	5 222	1 579
Odložený daňový výnos / náklad	0	179
Úprava daňového nákladu minulého období	0	-57
<b>Daňový náklad celkem</b>	<b>5 222</b>	<b>1 701</b>

Splatná daň byla vypočítána následovně:

<b>(tis. Kč)</b>	<b>2015</b>	<b>2014</b>
<b>Zisk před zdaněním</b>	<b>24 510</b>	<b>10 852</b>
Výnosy nepodléhající zdanění	0	-2 859
Daňové neuznatelné náklady	3 477	4 536
Úprava na čistý daňový základ	0	-3 757
<b>Daňový základ</b>	<b>27 987</b>	<b>8 772</b>
Sleva na dani	95	88
<b>Daň z příjmů</b>	<b>5 222</b>	<b>1 579</b>

Odložený daňový závazek lze analyzovat následovně:

<b>(tis. Kč)</b>	<b>31. prosince 2015</b>	<b>31. prosince 2014</b>
<b>Odložený daňový závazek</b>		
Zrychlené daňové odpisy	8 492	8 492
Oceňovací rozdíly ve vlastním kapitálu (bod 9.2)	10 056	9 252
<b>Odložený daňový závazek celkem</b>	<b>18 548</b>	<b>17 744</b>
<b>Čistý odložený daňový závazek</b>	<b>18 548</b>	<b>17 744</b>

Změnu čistého odloženého daňového závazku lze analyzovat následovně:

<b>(tis. Kč)</b>	<b>2015</b>	<b>2014</b>
<b>Čistý odložený daňový závazek k 1. lednu</b>	<b>17 744</b>	<b>16 615</b>
Odložený daňový náklad ze změny přechodných rozdílů	0	179
Změna oceňovacích rozdílů ve vlastním kapitálu (bod 9.2)	804	950
<b>Čistý odložený daňový závazek k 31. prosinci</b>	<b>18 548</b>	<b>17 744</b>

## Hasičská vzájemná pojišťovna, a.s.

Příloha účetní závěrky  
za rok končící 31. prosince 2015

### 18. Transakce se spřízněnými stranami

Společnost se podílela na těchto transakcích se spřízněnými stranami:

(tis. Kč)	2015	2014
<b>Výnosy</b>		
Předpis hrubého pojistného	2 346	1 450
Nájemné	1 742	1 742
Úrokové výnosy	704	527
Ostatní výnosy	257	276
<b>Výnosy celkem</b>	<b>5 049</b>	<b>3 995</b>
<b>Náklady</b>		
Nájemné	15 895	15 921
Správa nemovitostí	4 530	4 530
Reklama	1 847	1 986
Ostatní náklady	603	652
<b>Náklady celkem</b>	<b>22 875</b>	<b>23 089</b>

Tyto transakce byly realizovány v cenách zahrnujících náklady poskytovatele a přiměřenou marži.

Společnost vykazovala tyto zůstatky se spřízněnými stranami:

(tis. Kč)	31. prosince 2015	31. prosince 2014
<b>Pohledávky</b>		
Pohledávky za služby	3 525	3 550
Poskytnuté půjčky a úvěry (poznámka 6)	23 800	23 800
Poskytnuté zálohy	3 403	3 403
Jiné pohledávky	339	378
<b>Pohledávky celkem</b>	<b>31 067</b>	<b>31 131</b>
<b>Závazky</b>		
Závazky za služby	377	1 268
Jiné závazky	8	15
<b>Závazky celkem</b>	<b>385</b>	<b>1 283</b>

Úvěry poskytnuté a přijaté jsou úročeny tržními úrokovými sazbami. Ostatní pohledávky a závazky vůči spřízněným stranám vznikly za srovnatelných podmínek a úrokových sazeb jako s třetími stranami.

### 19. Smluvní závazky

#### 19.1. Český jaderný pool

Společnost je členem Českého jaderného poolu a na základě Dohody pojistitelů účastných na pojištění rizik z provozu jaderných zařízení o solidární odpovědnosti se zavázala, že v případě neschopnosti jednoho nebo několika členů splnit svůj závazek vyplývající ze Smlouvy o spolupráci při pojištění odpovědnosti z provozu jaderných zařízení a majetkových škod na jaderných zařízeních převezme nepokrytou část tohoto závazku solidárně v poměru svého čistého vlastního vrubu využitého pro danou smlouvu. Celková výše potenciálního závazku Společnosti včetně solidární odpovědnosti je smluvně limitována ve výši dvojnásobku jejího čistého vlastního vrubu pro daný druh pojištěného rizika.

## **Hasičská vzájemná pojišťovna, a.s.**

Příloha účetní závěrky  
za rok končící 31. prosince 2015

Upsané čisté vruby lze analyzovat následovně:

<b>(tis. Kč)</b>	<b>31. prosince 2015</b>	<b>31. prosince 2014</b>
Pojištění odpovědnosti	19 800	19 800
Pojištění majetku	18 100	18 100
<b>Upsané čisté vruby celkem</b>	<b>37 900</b>	<b>37 900</b>

### **19.2. Česká kancelář pojistitelů**

Jako člen Kanceláře se Společnost zavázala dle § 18 odst. 6 zákona o pojištění odpovědnosti z provozu vozidla ručit za závazky Kanceláře. Za tímto účelem společnost přispívá do garančního fondu a tvoří příslušnou rezervu (bod 10). Výše příspěvků a jiné technické rezervy je stanovena na základě výpočtu Kanceláře.

V případě, že by některý člen Kanceláře nebyl schopen plnit své závazky vyplývající z povinně smluvní odpovědnosti z důvodů nesolventnosti, může Společnosti vzniknout povinnost vložit do garančního fondu dodatečné příspěvky.

### **19.3. Potenciální závazky**

K datu sestavení této účetní závěrky nebyly vedení Společnosti známy žádné významné přísliby a potencionální budoucí závazky.

Na základě interního i externího posouzení existujících a hrozících soudních sporů, kterou jsou nebo by mohly být vedeny proti Společnosti, není podle vedení Společnosti v souvislosti s těmito soudními spory třeba tvořit žádnou rezervu.

## **20. Vlastní kapitál Společnosti**

Jak je uvedeno v následující tabulce, k 31. prosinci 2015 Společnost splňovala minimální požadavky kladené na disponibilní míru solventnosti a výši upraveného vlastního kapitálu. Skutečná výše disponibilní míry solventnosti pro provozovaná odvětví životních pojištění převyšovala minimální požadovanou výši o 1 296 tis. Kč.

<b>(tis. Kč)</b>	<b>Neživotní pojištění</b>	<b>Životní pojištění</b>
Disponibilní míra solventnosti	174 317	121 296
Požadovaná míra solventnosti	62 913	1 984
Hodnota garančního fondu	120 000	120 000

## **21. Ocenění historické památky**

Společnost v rámci finančního umístění vykazuje nemovitost, která je historickou památkou, v účetní hodnotě ve výši 94 mil. Kč.

Podle požadavku § 27 vyhlášky 502/2002 Sb. Společnost oceňuje tuto nemovitost reálnou hodnotou, kterou stanovila jako tržní hodnotu na základě posudku kvalifikovaného znalce.

Ocenění nemovitosti znalcem k datu 30. 6. 2015 bylo provedeno použitím tržního přístupu (Market Approach), který poskytuje indikaci hodnoty porovnáním předmětného aktiva se stejnými nebo podobnými aktivy, jejich informace o ceně je k dispozici.

Daná nemovitost je představována zámekem a přílehlým zámeckým areálem v katastru Bílé Poličany. Zámek slouží jako tříhvězdičkový hotel (s užitnou plochou 1 960 m<sup>2</sup>, 17 pokoji, několika salonky a kongresovým sálem). Přílehlý zámecký park má rozlohu 139 tis. m<sup>2</sup>.

Při stanovení hodnoty nemovitostí Znalec srovnával nabídkové ceny obdobných zámeckých areálů v podobných lokalitách k datu vydání posudku. Jako srovnávací základna byla zvolena cena za m<sup>2</sup> užitné plochy stavebních objektů. Při porovnávání byly vzaty v úvahu takové faktory, jakými jsou: atraktivita lokality, dopravní přístupnost, napojení na inženýrské sítě a dále omezení vlastnických práv, velikost zámeckých zahrad a nezastavěných pozemků. Po zohlednění výše uvedených cenových faktorů byla získána

## Hasičská vzájemná pojišťovna, a.s.

Příloha účetní závěrky  
za rok končící 31. prosince 2015

tržní hodnota za m<sup>2</sup> užité plochy. Výsledná cena byla upravena na 95 % zjištěné hodnoty – byla tak zohledněna skutečnost, že se jedná o nabídku, u které lze předpokládat, že bude předmětem dalšího vyjednávání.

Tržní hodnota odráží nejvyšší a nejlepší využití nemovitosti, což je takové užití majetku, které maximalizuje jeho produktivitu a které je reálné, právně přípustné a finančně proveditelné.

Pro ocenění Znalec zvolil jako nejlepší možné využití majetku jeho dobudování na standard pěťhvězdičkového hotelu s relaxačním centrem. Znalec došel k závěru, že současný způsob provozování nemovitostí jako tříhvězdičkového hotelu není nejlepším možným užitím majetku.

Znalec vycházel z úvahy, že potenciální kupující pochází ze segmentu cestovních služeb, disponuje prostředky na doinvestování a zná marketingové postupy, kterými zajistí dostatečnou obsazenost hotelu.

Výpočet hodnoty m<sup>2</sup> užité plochy srovnatelných nemovitostí dle referenčního standardu:

Výpočet ocenění byl proveden na základě následujícího srovnání:

(tis. Kč)	Užitná plocha (m <sup>2</sup> )	Náklady na rekonstrukci	Nabídková cena	Snížení na 95 % hodnoty	Cena celkem	Cena za m <sup>2</sup>
Referenční objekt 1	3 082	126 128	15 000	14 250	140 378	
Referenční objekt 2	5 000	175 930	82 000	77 900	253 830	
Referenční objekt 3	595	33 125	9 490	9 015	42 140	
<b>Celkem</b>	<b>8 677</b>				<b>436 348</b>	<b>50,2</b>
Oceňovaná nemovitost po vybudování relaxačního centra	2 312				116 266	50,2
Náklady na rekonstrukci	-352				-21 650	
<b>Tržní hodnota oceňované nemovitosti</b>	<b>1 960</b>				<b>94 616</b>	

Znalec v posudku rozdělil hodnotu na budovy a pozemky. K tržnímu porovnání Znalec vybral 3 obdobné pozemky. Každé ceně pozemku byla přidělena váha odpovídající míře obdobnosti hodnototvorných faktorů srovnávaného pozemku s oceňovaným pozemkem. Po zohlednění těchto vah byla vypočtena vážená průměrná cena m<sup>2</sup> pozemku, která představuje jeho hodnotu stanovenou v souladu s konceptem tržní hodnoty dle IVS (mezinárodní oceňovací standardy).

Vedení společnosti si je vědomo, že přesnost odhadu tržní hodnoty nemovitostí je závislá na přesnosti předpokladů použitých pro její ocenění a je přesvědčeno, že předpoklady použité při ocenění stále platí.

Vedení společnosti je přesvědčeno, že předpoklady ocenění tzn. vybudování relaxačního centra, jsou v souladu i s novým územním plánem v k. ú. Bílé Poličany, kdy veškeré přilehlé budovy a stavby jsou zařazeny jako plochy občanského vybavení s hlavním využitím jako stavby občanského vybavení komerčního charakteru a s přípustným využitím jako stavby pro obchodní prodej, stravování, služby, administrativu, kulturu, zdravotnictví, stavby ubytovacích zařízení a stavby související dopravní a technické infrastruktury.

Vedení společnosti je přesvědčeno o správnosti zaúčtované ceny předmětné nemovitosti i na základě stanoviska realitní kanceláře ze dne 10. 9. 2015, ve kterém stanovení tržní ceny jako ceny obvyklé v úrovni cca 90 mil. Kč bylo zpracováno srovnávací metodou s přihlédnutím k cenám pozemků v dané lokalitě a k cenám srovnatelných nemovitostí nabízených v současné době a skutečně prodaných v uplynulém roce.

Vedení společnosti na základě usnesení valné hromady ze dne 4. 6. 2015 podnikalo v 2. pololetí 2015 kroky směřující k vyhledání zájemce o koupi nemovitostí - objektu zámku Bílé Poličany za cenu srovnatelnou s tou, která je evidována v účetnictví společnosti.



## **Hasičská vzájemná pojišťovna, a.s.**

Příloha účetní závěrky  
za rok končící 31. prosince 2015

Vedení společnosti dále na základě zpracovaného modelu prodeje předmětné nemovitosti oslovilo realitní kanceláře za zahájení prodeje objektu zámku Bílé Poličany.

V únoru 2016 představenstvo obdrželo Letter of Intent se zájmem o koupi zámku Bílé Poličany za cenu 90 mil. Kč na základě Due diligence s exkluzivitou 6 měsíců.

Vedení společnosti je přesvědčeno, že ocenění této nemovitosti je správné a reálné a odpovídá současné situaci na realitním trhu s nemovitostmi, kdy trh s nemovitostmi roste. Naopak trh s dluhopisy se propadá, úrokové sazby dluhopisů jdou dlouhodobě extrémně nízké, místy dokonce záporné a mezibankovní úrokové míry jsou v podstatě nulové a tudíž nložky v bankách nenesou přiměřený výnos. Nemovitosti v současné době tudíž nejsou rizikovou úložkou.

## **22. Ostatní skutečnosti**

Česká národní banka zahájila 10. listopadu 2015 proti Společnosti správní řízení, neboť pojala podezření, že skutečná disponibilní míra solventnosti v životním pojištění je nižší než hodnota garančního fondu, tj. 120 mil. Kč. Vedení Společnosti podalo k předmětnému správnímu řízení vyjádření, ve kterém navrhlo, aby bylo správní řízení zastaveno a aby nebylo vydáno rozhodnutí, kterým by bylo Společnosti uloženo opatření k nápravě, neboť, jak je uvedeno v poznámce 20 přílohy k této účetní závěrce, vedení Společnosti zastává názor, že disponibilní míra solventnosti v životním pojištění je vyšší než hodnota garančního fondu.

Česká národní banka může Společnosti uložit povinnost odstranit nedostatky ve lhůtě k tomu určené. Česká národní banka v oznámení o zahájení správního řízení uvedla, že v případě, že bude v rámci správního řízení prokázáno, že Společnost má disponibilní míru solventnosti nižší, než je výše garančního fondu, nebo také v případě, že opatření nebo sankce uložená Českou národní bankou nepovedou k nápravě, bude Česká národní banka oprávněna zavést ve Společnosti nucenou správu.

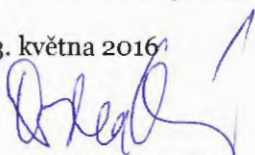
## **23. Následné události**

Po rozvahovém dni nedošlo k žádným událostem, které by měly významný dopad na účetní závěrku k 31. prosinci 2015.

### **Schválení**

Účetní závěrka byla schválena představenstvem a byla z jeho pověření podepsána.

13. května 2016



Ing. Vladimíra Ondráková  
Předseda představenstva

**ZPRÁVA O VZTAZÍCH  
MEZI OVLÁDAJÍCÍ OSOBOU A OSOBOU OVLÁDANOU A MEZI OVLÁDANOU  
OSOBOU A OSOBAMI OVLÁDANÝMI STEJNOU OVLÁDAJÍCÍ OSOBOU  
ZA ÚČETNÍ OBDOBÍ 2015**

podle ustanovení § 82 zák. č. 90/2012 Sb., o obchodních společnostech a družstvech  
(zákon o obchodních korporacích)

**I.**

**ÚVOD**

**Popis začlenění společnosti Hasičská vzájemná pojišťovna, a. s.  
(dále jen také „HVP, a. s.“)  
v účetním období 2015**

Představenstvo Hasičské vzájemné pojišťovny, a. s. na základě povinnosti stanovené zákonem o obchodních korporacích podává písemnou zprávu o vztazích mezi ovládající osobou a osobou ovládanou a mezi ovládanou osobou a osobami ovládanými stejnou ovládající osobou (dále jen „zpráva o vztazích za uplynulé účetní období 2015“).

Představenstvo HVP, a. s. provedlo veškeré dostupné kroky ke zjištění potřebných informací pro vypracování zprávy o vztazích. V účetním období roku 2015, a ani v předcházejících účetních obdobích, neuzavřela Hasičská vzájemná pojišťovna a. s., smlouvu ovládající a smlouvu o převodu zisku.

**II.**

**STRUKTURA VZTAHŮ MEZI OSOBAMI UVEDENÝMI V § 82, ODS. 1 ZÁKONA**

Společnost Hasičská vzájemná pojišťovna, a. s. byla v průběhu účetního období roku 2015 přímo ovládána ovládající osobou většinovým akcionářem Sdružením hasičů Čech, Moravy a Slezska. Tento vztah vznikl tím, že tato osoba disponuje přímo takovým počtem hlasů, který jí umožňuje vykonávat rozhodující vliv.

**Ovládající osoba: Sdružení hasičů Čech, Moravy a Slezska**

se sídlem Praha 2, Římská 2135/45, PSČ 120 00

IČ: 00442739

(dále jen SH ČMS)

Podíl na hlasovacích právech HVP a. s. 75,004 %.

Podíl na hlasovacích právech FIRE EDIT spol. s r. o. 100 %.

**Ovládaná osoba: Hasičská vzájemná pojišťovna a. s.**

se sídlem Praha 2, Římská 2135/45, PSČ 120 00

IČ: 46973451

Základní kapitál ve výši 277 488 000,- Kč

Je ve vztahu k SH ČMS osobou ovládanou, SH ČMS má podíl na hlasovacích právech 75,004 %.

Je ve vztahu k První hasičské a. s. osobou ovládající, HVP, a. s. má podíl na hlasovacích právech 100 %.

**Ovládaná osoba: První hasičská a. s.**

se sídlem České Budějovice, Lannova 63

IČ: 26021447

Základní kapitál ve výši 20 000 000,- Kč

Je ve vztahu k HVP a. s. osobou ovládanou, HVP a. s. má podíl na hlasovacích právech 100 %.

**Ovládaná osoba: FIRE EDIT, spol. s r. o.**

se sídlem Praha 2, Římská 2135/45, PSČ 120 00

IČ: 45242500

Základní kapitál 260 000,- Kč.

Sdružení hasičů Čech, Moravy a Slezska má podíl na hlasovacích právech 100 %.

**Ovládaná osoba: Florian Club s. r. o.**

se sídlem Praha 2, Římská 2135/45

IČ: 62915355

Základní kapitál 7 500 000,- Kč.

První hasičská a. s. má podíl na hlasovacích právech 100 %.

### III.

#### ÚLOHA OVLÁDANÉ OSOBY

Hasičská vzájemná pojišťovna, a. s. byla založena ovládající osobou, resp. znovu obnovena v roce 1992 její činnost, která je součástí hasičské historie. S osobou ovládající v souladu se stanovami úzce spolupracuje a koordinuje své činnosti v oblasti obchodu, v propagaci Hasičské vzájemné pojišťovny, a. s. a jejích produktů na všech akcích ovládající osoby a jejích pobočných spolků. Hasičská vzájemná pojišťovna, a. s. poskytuje speciální druhy pojištění pro pojistnou ochranu členů ovládající osoby.

První hasičská a. s., jako osoba ovládaná Hasičskou vzájemnou pojišťovnou, a. s., především zabezpečuje správu veškerých nemovitostí, ve vlastnictví Hasičské vzájemné pojišťovny, a. s. Důvodem toho je skutečnost, že sama Hasičská vzájemná pojišťovna, a. s. tyto činnosti vykonávat nemůže.

S další propojenou osobou, FIRE EDIT, spol. s r. o., probíhá běžný obchodní styk, který je realizován na základě objednávek jednotlivých prací a služeb. Společnost vydává časopis ALARM REVUE, který je zaměřen na dobrovolné hasičstvo. HVP, a. s. v tomto časopisu inzeruje.

S další propojenou osobou, Florian Club s. r. o. HVP, a. s. nespolupracovala.

### IV.

#### ZPŮSOB A PROSTŘEDKY OVLÁDÁNÍ

Způsob a prostředky ovládání jsou dány podíly na hlasovacích právech blíže specifikovanými v článku II. zprávy o vztazích, kdy Sdružení hasičů Čech, Moravy a Slezska má majoritní

podíl na hlasovacích právech HVP, a. s. HVP, a. s. je jediným akcionářem První hasičské a. s. První hasičská a. s. je jediným společníkem Florian Club s. r. o.

#### V.

### PŘEHLED JEDNÁNÍ DLE § 82, Odst. 2, Písm. d) Zákona

V posledním účetním období, tj. účetním období od 1. 1. 2015 do 31. 12. 2015, nebyla učiněna na popud nebo v zájmu ovládající osoby nebo jí ovládaných osob žádná jednání, týkající se majetku, který přesahuje 10 % vlastního kapitálu ovládané osoby zjištěné podle poslední účetní závěrky.

#### VI.

### PŘEHLED VZÁJEMNÝCH SMLUV

Uzavřené smlouvy byly a jsou řádně plněny.

HVP, a. s. má se Sdružením hasičů Čech, Moravy a Slezska uzavřeny níže uvedené smlouvy a vztahy, na jejich základě byl celkový vzájemný objem finančního plnění v roce 2015.

<b>Náklady HVP</b>	<b>Částka v tis. Kč</b>	<b>Poznámka</b>
Smlouva o nájmu nebytových prostor z 27. 12. 2000 ve znění dodatků k ní	12 072	
Smlouvy o nájmu nebytových prostor z 27. 12. 2000 ve znění dodatků k ní - záloha na služby	3 000	záloha na služby
Ostatní náklady – jiné služby	27	
Smlouva o spolupráci a propagaci z roku 2005 ve znění dodatků	480	
Smlouvy o poskytnutí reklamy - 3x	205	uzavřené na rok 2015
<b>Celkem za rok 2015</b>	<b>15 784</b>	

<b>Výnosy HVP</b>	<b>Částka v tis. Kč</b>	<b>Poznámka</b>
Smlouva o nájmu dopravního prostředku z 25.12.2011	123	včetně DPH
Dohoda o uhrazení zůstatku kupní ceny z 26. 8. 2013	704	úroky 2015
Pojistné smlouvy	2 338	
<b>Celkem za rok 2015</b>	<b>3 165</b>	

<b>Ostatní výhody</b>	<b>Částka v tis. Kč</b>	<b>Poznámka</b>
Smlouva o nájmu nebytových prostor z 27. 12. 2000	2 492	kauce na 2 nájmy
Smlouva o nájmu nebytových prostor z 27. 12. 2000	911	dopředu zaplacený 1x nájem
<b>Celkem za rok 2015</b>	<b>3 403</b>	

<b>Pohledávky HVP</b>	<i>Částka v tis. Kč</i>	<i>Poznámka</i>
Dohoda o uhrazení zůstatku kupní ceny z 26. 8. 2013	23 800	
Dohoda o uhrazení zůstatku kupní ceny z 26. 8. 2013	178	úroky 2015
Smlouva o nájmu dopravního prostředku z 25.12.2011	123	včetně DPH
Pohledávky za služby	209	
<b>Celkem</b>	<b>24 310</b>	

<b>Závazky HVP</b>	<i>Částka v tis. Kč</i>	<i>Poznámka</i>
Jiné závazky	8	Příspěvky SH ČMS
<b>Celkem</b>	<b>8</b>	

HVP, a. s. má s **První hasičskou a.s.** uzavřeny následující smlouvy a vztahy, na jejich základě byl celkový vzájemný objem finančního plnění v roce 2015.

<b>Náklady HVP</b>	<i>Částka v tis. Kč</i>	<i>Poznámka</i>
Smlouva o výkonu správy nemovitostí z 30. 12. 2011 a pozdějších dodatků.	4 530	včetně DPH
Smlouva o poskytnutí součinnosti v rámci poj. činnosti z 1. 7. 2009	123	včetně DPH
Smlouva o zabezpečení služeb v oblasti PO a BP z 1. 1. 2014	194	
Ubytovací služby, náklady na občerstvení	281	
Smlouva o nájmu nebytových prostor	785	nájem + služby
Smlouvy o poskytnutí reklamy	1 162	
Opravy nemovitostí	16	přenesená daňová povinnost
<b>Celkem</b>	<b>7 091</b>	

<b>Výnosy HVP</b>	<i>Částka v tis. Kč</i>	<i>Poznámka</i>
Smlouva o nájmu nemovitostí z 30. 12. 2011 a pozdějších dodatků	1 742	včetně DPH
Smlouva o poskytnutí součinnosti v rámci poj. činnosti z 1. 7. 2009	123	
Ostatní výnosy	19	včetně pojistných smluv
<b>Celkem</b>	<b>1 884</b>	

<b>Ostatní výhody</b>	<i>Částka v tis. Kč</i>	<i>Poznámka</i>
Smlouva o nájmu nebytových prostor	38	Kauce 2x
<b>Celkem</b>	<b>38</b>	

<b>Pohledávky HVP</b>	<i>Částka v tis. Kč</i>	<i>Poznámka</i>
Smlouva o nájmu nemovitostí z 30. 12. 2011 a pozdějších dodatků	3 127	
Smlouva o poskytnutí součinnosti v rámci poj.činnosti z 1. 7. 2009	185	
ostatní - telefonní poplatky	4	09 až 12/2015
<b>Celkem</b>	<b>3 316</b>	

<b>Závazky HVP</b>	<i>Částka v tis. Kč</i>	<i>Poznámka</i>
Smlouva o výkonu správy nemovitostí z 30. 12. 2011 a pozdějších dodatků.	250	za 12/2015
Smlouva o poskytnutí součinnosti v rámci poj.činnosti z 1. 7. 2009	20	za 12/2015
Smlouva o zabezpečení služeb v oblasti PO a BP z 1. 1. 2014	10	Za 12/2015
Smlouvy o poskytnutí reklamy 1. 1. 2014	65	r. 2015
Ostatní služby	32	
<b>Celkem</b>	<b>377</b>	

Mezi HVP, a. s. a firmou FIRE EDIT, spol. s r. o. probíhá běžný obchodní styk, který je realizován na základě objednávek jednotlivých prací a služeb. Společnost vydává časopis ALARM REVUE, který je zaměřen na dobrovolné hasičstvo. HVP, a. s. v tomto časopisu inzeruje.

S Florian Club s. r. o. nemá HVP, a. s. uzavřeny žádné smlouvy.

Výše uvedené smlouvy byly uzavírány za běžných obchodních podmínek.

Na základě projektu fúze sloučením dojde ke sloučení společnosti První hasičská, a.s. a Florian Club s.r.o. k rozhodnému dni 1. 1. 2016.

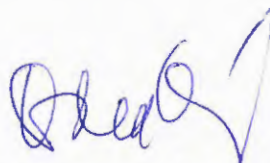
**VII.**  
**ZÁVĚREČNÉ PROHLÁŠENÍ PŘEDSTAVENSTVA**  
**HASIČSKÉ VZÁJEMNÉ POJIŠŤOVNY, A. S.**

Já, níže podepsaná, Ing. Vladimíra Ondráková, nar. 23. 2. 1956, bytem Ukrajinská 2587, Kročehlavy, 272 01 Kladno, předseda představenstva Hasičské vzájemné pojišťovny, a. s. prohlašuji, že jsme do zprávy společnosti Hasičské vzájemné pojišťovny, a. s. o vztazích mezi propojenými osobami, vyhotovené podle ust. § 82, zákona o obchodních korporacích č. 90/2012 Sb., pro účetní období počínající 1. 1. 2015 a končící 31. 12. 2015, uvedli veškeré, v tomto účetním období uzavřené či uskutečněné a nám k datu podpisu této zprávy známé:

- struktury vztahů mezi ovládající a ovládanou osobou a mezi ovládanou osobou a osobami ovládanými stejnou osobou,
- úlohy ovládané osoby,
- způsob a prostředky ovládnání,
- přehled jednání učiněných v posledním účetním období,
- přehled vzájemných smluv mezi ovládanou a osobou ovládající nebo mezi osobami ovládanými,
- posouzení toho, zda vznikla ovládané osobě újma.

Prohlašuji, že si nejsme vědomi skutečnosti, že by z výše uvedených smluv nebo opatření vznikla Hasičské vzájemné pojišťovně, a. s. újma. Dále prohlašuji, že ze vztahů mezi ovládající a ovládanou osobou a mezi ovládanou osobou a osobami ovládanými stejnou osobou nevyplývají žádné nevýhody a pro ovládanou osobu tak existence těchto vztahů nepředstavuje žádné riziko, že údaje uvedené ve zprávě o vztazích mezi propojenými osobami, odpovídají skutečnosti a žádné podstatné okolnosti nebyly vynechány.

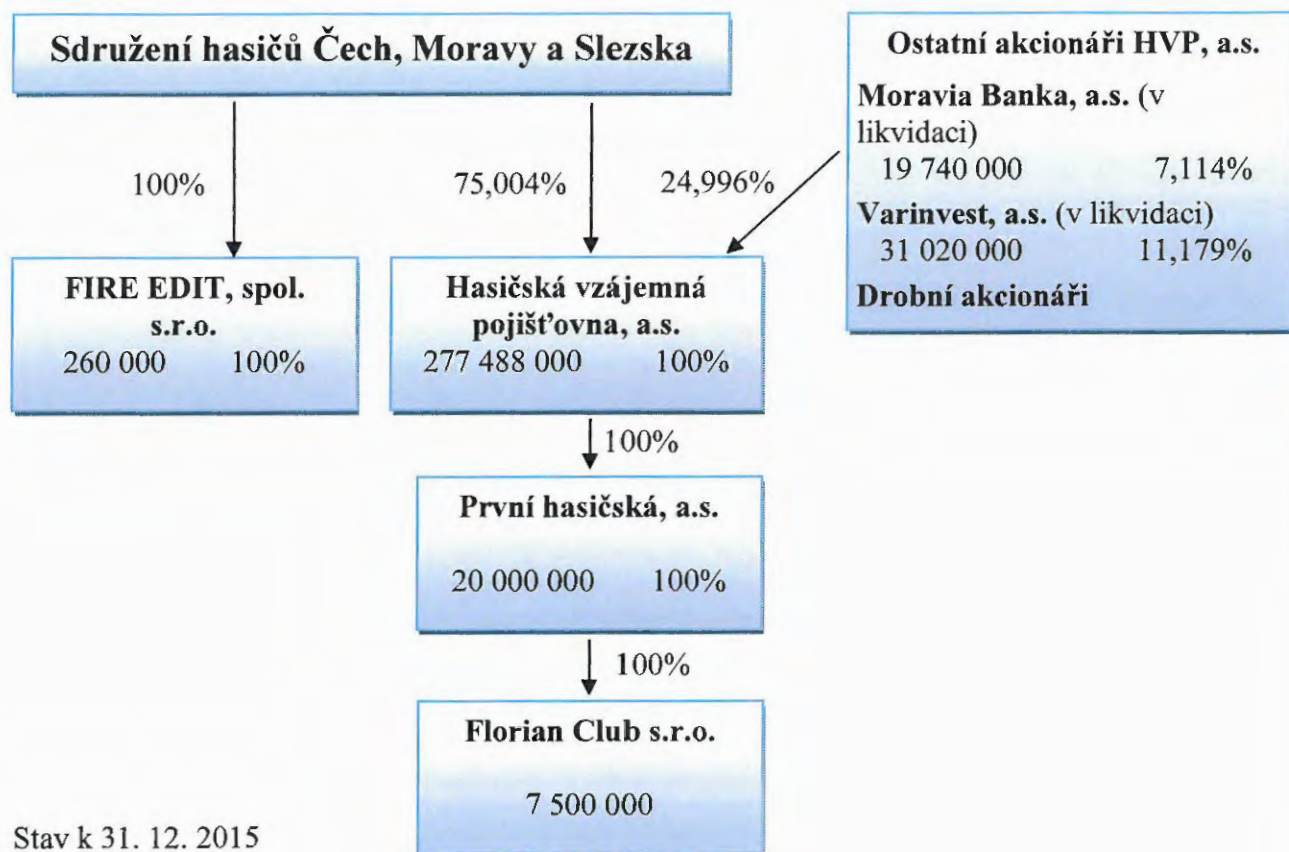
V Praze dne 22. 3. 2016



Ing. Vladimíra Ondráková

předseda představenstva  
**Hasičská vzájemná pojišťovna, a. s.**

## Organizační struktura ovládajících a ovládaných osob



Stav k 31. 12. 2015



## **Zpráva nezávislého auditora**

### **Akcionářům společnosti Hasičská vzájemná pojišťovna, a.s.**

Provedli jsme audit přiložené účetní závěrky společnosti Hasičská vzájemná pojišťovna, a.s., identifikační číslo 46973451, se sídlem Římská 2135/45, Praha 2 (dále „Společnost“), tj. rozvahy k 31. prosinci 2015, výkazu zisku a ztráty a přehledu o změnách vlastního kapitálu za rok 2015 a přílohy, včetně popisu podstatných účetních pravidel a dalších vysvětlujících informací (dále „účetní závěrka“).

#### *Odpovědnost statutárního orgánu Společnosti za účetní závěrku*

Statutární orgán Společnosti odpovídá za sestavení účetní závěrky podávající věrný a poctivý obraz v souladu s českými účetními předpisy a za takové vnitřní kontroly, které považuje za nezbytné pro sestavení účetní závěrky tak, aby neobsahovala významné nesprávnosti způsobené podvodem nebo chybou.

#### *Úloha auditora*

Naší úlohou je vydat na základě provedeního auditu výrok k této účetní závěrce. Audit jsme provedli v souladu se zákonem o auditorech platným v České republice, Mezinárodními standardy auditu a souvisejícími aplikačními doložkami Komory auditorů České republiky. V souladu s těmito předpisy jsme povinni dodržovat etické požadavky a naplánovat a provést audit tak, abychom získali přiměřenou jistotu, že účetní závěrka neobsahuje významné nesprávnosti.

Audit zahrnuje provedení auditorských postupů, jejichž cílem je získat důkazní informace o částkách a informacích uvedených v účetní závěrce. Výběr auditorských postupů závisí na úsudku auditora, včetně posouzení rizika významné nesprávnosti údajů uvedených v účetní závěrce způsobené podvodem nebo chybou. Při posuzování těchto rizik auditor zohledňuje vnitřní kontroly relevantní pro sestavení účetní závěrky podávající věrný a poctivý obraz. Cílem tohoto posouzení je navrhnout vhodné auditorské postupy, uikoli vyjádřit se k účinnosti vnitřních kontrol Společnosti. Audit též zahrnuje posouzení vhodnosti použitých účetních pravidel, přiměřenosti účetních odhadů provedených vedením i posouzení celkové prezentace účetní závěrky.

Jsmo přesvědčeni, že získané důkazní informace poskytují dostatečný a vhodný základ pro vyjádření našeho výroku s výhradou.

#### *Zdůvodnění výroku s výhradou*

Společnost v rámci finančního umístění vykazuje nemovitost, která je historickou památkou, v reálné hodnotě ve výši 94,6 mil. Kč. V průběhu auditu nám nebyly předloženy dostatečně spolehlivé a jednoznačné důkazní informace o reálné hodnotě investice v této nemovitosti. Společnost momentálně činí kroky k prodeji této nemovitosti. V návaznosti na výše uvedené jsme nebyli schopni ověřit správnost zachycené reálné hodnoty v účetní závěrce za rok končící 31. prosince 2015.

#### *Výrok s výhradou*

Podle našeho názoru, s výhradou případného vlivu skutečnosti popsané v odstavci “Zdůvodnění výroku s výhradou”, účetní závěrka podává věrný a poctivý obraz finanční pozice Společnosti k 31. prosinci 2015 a jejího hospodaření za rok 2015 v souladu s českými účetními předpisy.

#### *Zdůraznění skutečnosti*

Upozorňujeme na skutečnost uvedenou v bodě 20 přílohy účetní závěrky. Skutečná výše disponibilní míry solventnosti Společnosti pro provozovaná odvětví životních pojištění převyšovala k 31. prosinci 2015 jen těsně minimální požadovanou výši. Pokud by hodnota předmětné nemovitosti byla v účetní závěrce Společnosti nadhodnocena o více než 4,6 mil. Kč, Společnost by k 31. prosinci 2015 nesplňovala požadavky kladené na solventnost pro provozování odvětví životních pojištění. Tato skutečnost spolu s dalšími informacemi uvedenými v bodě 22 přílohy vytvářejí významnou nejistotu, která by mohla podstatným způsobem zpochybnit schopnost trvání Společnosti. Tato skutečnost nepředstavuje další výhradu.



**Akcionáři společnosti Hasičská vzájemná pojišťovna, a.s.**

**Zpráva nezávislého auditora**

*Ostatní informace*

Za ostatní informace se považují informace uvedené ve výroční zprávě mimo účetní závěrku a tuto zprávu. Za ostatní informace odpovídá vedení Společnosti.

Náš výrok k účetní závěrce se k ostatním informacím nevztahuje, ani k nim nevydáváme žádný zvláštní výrok. Přesto je však součástí našich povinností souvisejících s auditem účetní závěrky seznámit se s ostatními informacemi a zvážit, zda ostatní informace nejsou ve významném nesouladu s účetní závěrkou či našimi znalostmi o účetní jednotce získanými během auditu účetní závěrky, zda je výroční zpráva sestavena v souladu s právními předpisy a zda se jinak tyto informace nejeví jako významně nesprávné. Pokud na základě provedených prací zjistíme, že výše uvedené požadavky na ostatní informace nebyly splněny, jsme povinni zjištěné skutečnosti uvést v této zprávě.

V rámci uvedených postupů jsme nic takového nezjistili.

13. května 2016

*PricewaterhouseCoopers Audit, s.r.o.*  
zastoupená partnerem

*Marek Richter*

Ing. Marek Richter  
statutární auditor, ev. č. 1800

**HASIČSKÁ VZÁJEMNÁ POJIŠŤOVNÁ, a.s.**  
Římská 2135/45, 120 00 Praha 2  
tel.: 222 119 111, fax: 222 514 412  
[www.hvp.cz](http://www.hvp.cz), [info@hvp.cz](mailto:info@hvp.cz)

