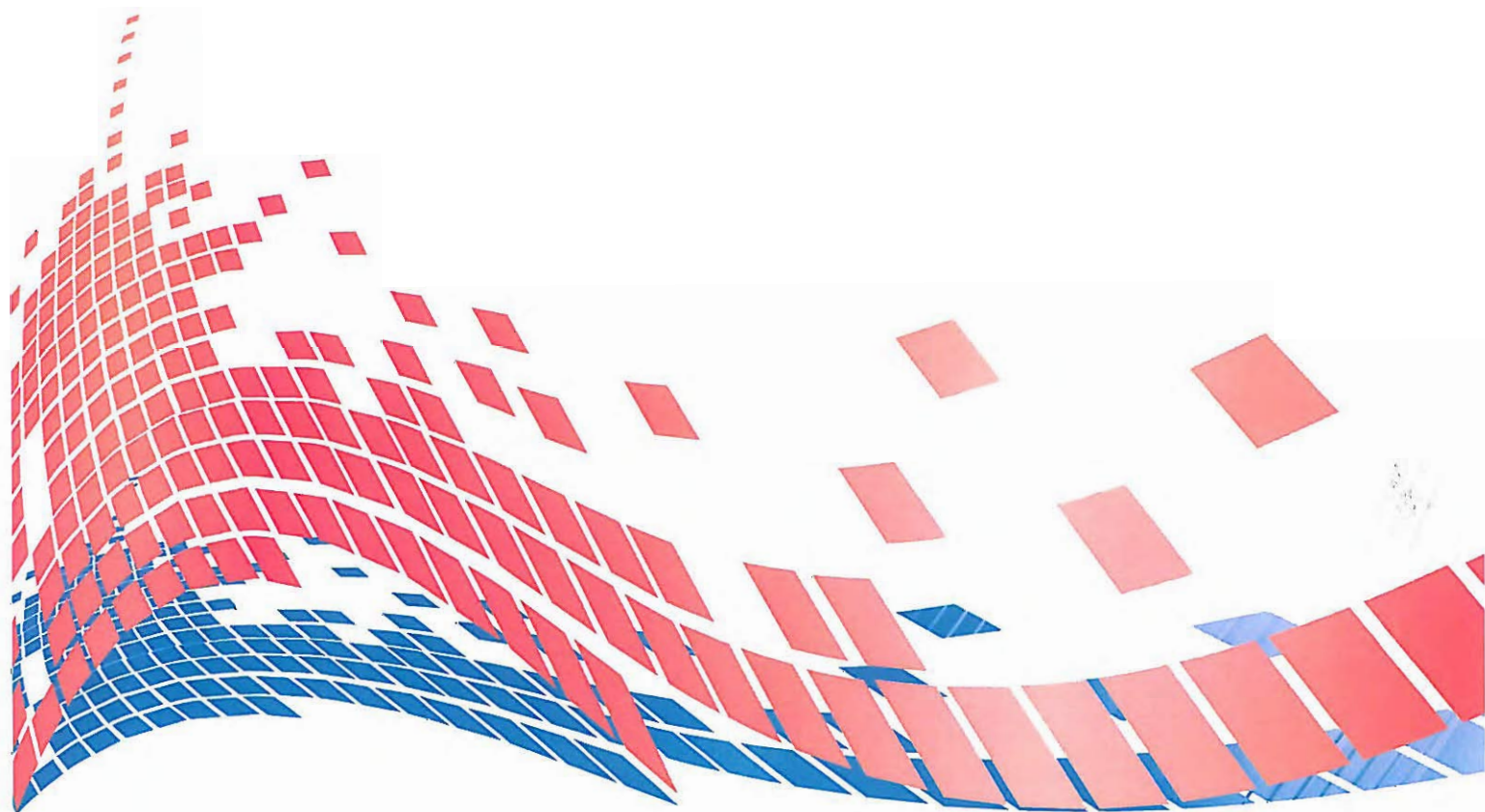


VÝROČNÍ ZPRÁVA 2012





VÝROČNÍ ZPRÁVA 2012

Roční účetní závěrka za období od 1. 1. 2012 do 31. 12. 2012



Úvodní slovo

Vážení akcionáři, milí obchodní přátelé,

Pojišťovně se podařilo předepsat pojistné ve výši 466 mil. Kč. Plán roku 2012 byl však 532 mil Kč. Plán jsme tedy nesplnili o 66 mil Kč. Hospodářský výsledek, který pojišťovna vykázala, byla ztráta – cca 30 mil Kč.

Hlavními důvody vykazání ztráty společnosti můžeme rozdělit jako vnější a vnitřní.

Vnější příčiny nedokážeme téměř ovlivnit, ale musíme s nimi počítat. Globální ekonomická krize, krize v EU a v neposlední řadě špatná finanční kondice Česka přímo ovlivňují naše podnikání. Konkurence tlačí na cenu srovnatelných produktů, a tak naši potencionální klienti si vybírají ten nejlevnější produkt, který je již za hranicí ekonomické rentability. Velké pojišťovny si takové obchody na krátký čas dovolit mohou (jejich hlavní složkou výnosů jsou profit z jejich aktiv), ale pro HVP, a.s. jsou podobné transakce přímo fatální. Pochopitelně musím zahrnout mezi vnější příčiny také převyšující nabídku nad poptávkou v České republice. V neposlední řadě mezi vnější vlivy musíme zahrnout velké škody přes léto 2012 způsobené krupobitím. Pojistných událostí bylo srovnatelné množství jako v roce 2011, zhruba 11 tis. ks. K naší smůle velké množství pojistných událostí vzniklo v průběhu měsíce července, kdy vlivem tří živelných rizik – krupobití, lokálních záplav z přívalových dešťů a vichřice – utrpěla HVP, a. s. škody celkem za více než 40 mil. Kč a tyto škody nesla pojišťovna celé ze svého, neboť katastrofické zajištění nám nezafungovalo, protože naše spoluúčast na jednotlivá rizika je 10 mil. Kč a potom všechny škody nad tuto částku nese zajistitel. Žádné z rizik, které jsem výše zmiňoval, nesplnilo podmínky pro to, abychom mohli přenechat část výplat zajistitelům.

Vnitřními příčinami jsou vysoká nákladovost HVP, a. s. na zajišťování předpisu pojistného, neměnná obchodní strategie, stárnutí obchodní sítě (ubývá činných zprostředkovatelů prostým stárnutím), pokles předepsaného pojistného a vysoká správní reže.

Vysoká nákladovost na zajištění předepsaného pojistného pochopitelně zhoršuje hospodářský výsledek. Ve srovnání s podobnými pojišťovnami jsme na nelichotivém předposledním místě, co se týká rentability obchodování v přepočtu na jednoho pracovníka.

Neměnnou obchodní strategií mám na mysli stagnaci používání obchodních kanálů v HVP, a.s., vycházející z předpokladu toho, že vždy bylo dosaženo v posledních letech uspokojivého výsledku, tedy mylného názoru, že není nutné nic měnit. Tato taktika se ukázala jako nesprávná, protože nebylo v roce 2012 dosaženo plánu předepsaného pojistného 532 mil. Kč, ale pouze cca 466 mil. Kč.

Obchodní síť stárne, používáme prošlapané metody obchodu, ale je třeba přivést do obchodní a akviziční činnosti mladé lidi. Tito lidé mohou lépe pochopit požadavky mladé generace, tedy nových potencionálních klientů.

Vysoká správní reže má přímý následek nerentability činnosti HVP, a. s. a pochopitelně je to jeden z hlavních atributů špatného hospodářského výsledku.

Jsme Hasičská vzájemná pojišťovna, tedy název hasičská by měl také odrážet to, že hasiči budou mít přímo náklonnost k produktům své společnosti. Prozatím se ale nedaří ve větší míře získat pro produkty více hasičů. K 31. prosinci 2012 má sdružení hasičů Čech, Moravy a Slezska 355 494 členů, počet pojištěných je však jen 14 920, to je 4,2 % ze všech členů SH ČMS.

Pokud se podíváme na strukturu výše předepsaného pojistného podle jednotlivých druhů, zjišťujeme, že se nám nepodařilo růst v povinném ručení. Právě u tohoto produktu, který je velmi jednoduchý pro marketing s ohledem na uzavření pojistné smlouvy, je základním parametrem jeho cena. Bohužel k pádu cen pojištění přispívají i internetové srovnávače cen produktů

jednotlivých pojišťoven. Dopad krize se nám projevilo právě i v úbytku pojistných smluv na pojištění majetku a odpovědnosti za škody občanů, neboť právě naši klienti – obyvatelé venkova jsou nízkopříjmovou složkou obyvatelstva a krize na ně dopadla jako na jedny z prvních.

Naopak se nám celkem dařilo v pojištění firem a organizací, kde jsme zaznamenali nárůst předepsaného pojistného, který částečně vykompenzoval zmiňované propady.

Celkový počet pojistných smluv na konci roku 2012 činil 156 tisíc.

Co se týká aktivit jednotlivých útvarů, tak:

Úsek provozu byl v loňském roce pod zvýšeným tlakem na rychlé zpracovávání informací o pojistných smlouvách zejména v oblasti změn pojistných smluv, protože probíhala valorizace občanských pojištění. Vzhledem ke kampani ČKP na odstranění neplatičů povinného ručení byl vůči všem pojišťovnám zpřísněn dohled ruku v ruce ČKP a ČNB.

S ohledem na finanční krizi došlo ke zhoršení platební morálky klientů a bylo třeba vyššího úsilí pracovníků úseku provozu na zajištění inkasa pojistného.

Úsek obchodu má ve svém čele ředitelku obchodu ing. Vladimíru Ondrákovou. Úsek obchodu provedl analýzu prodejnosti veškerých pojistných produktů, které HVP prodává a navrhl jejich změny, vytvořil nový produkt – autopojištění, který je srovnatelný s tím co nabízí konkurence a je výhodný zejména pro člena SDH. Krom toho prováděl pravidelné proškolení obchodní sítě.

Ekonomický úsek úspěšně implementoval informační systém SAP, zvýšila se tedy povědomost o detailech jednotlivých produktech pojišťovny.

Úsek likvidace zpracoval v loňském roce více než 250 pojistných událostí v životním pojištění, což představovalo náklady na pojistná plnění 10,5 mil. Kč. V neživotním pojištění bylo vyřízeno přes 11 tisíc pojistných událostí, což představovalo 246,8 mil. Kč. V systému likvidace pojistných událostí se snažíme v rámci racionalizace aplikovat dělbu práce a vytvářet specialisty pro oblast rozpočtování nákladů na pojistná plnění. Osvědčilo se nám vytvoření elektronického úložiště dat.

Odbor pojistné matematiky a zajištění provedl testování společnosti podle požadavků regulačního systému solventnost II a připravuje veškeré náležitosti nutné k přechodu na tento nový systém.

Kancelář generálního ředitele se zabývala především vymáháním dlužného pojistného jak od neplatičů, tak i vymáháním regresních nároků po vinících pojistných událostí. Dále pak tato kancelář dává do souladu vnitřní řídicí předpisy s novou legislativou a veškerý právní provoz pojišťovny.

Pro rok 2013 má Hasičská vzájemná pojišťovna cíl uzavřít pojistné smlouvy v objemu 511 mil. Kč předepsaného pojistného a zároveň dosáhnout zisku před zdaněním ve výši 8 mil. Kč. Kromě toho je avizovaná zásadní legislativní změna, která bude mít velký dopad do pojištění. A to nový občanský zákoník (zřejmě od 1. 1. 2014) a zákon o obchodních korporacích platný zřejmě od stejného data, který nahradí stávající obchodní zákoník. Toto včetně zlepšování řídicího a kontrolního systému jsou základní cíle pro probíhající rok. Pojišťovna v roce 2013 bude hledat úspory správních nákladů a k naplnění obchodních cílů již připravuje nové produkty, včetně rozšíření své licence.

Všem akcionářům, příznivcům Hasičské vzájemné pojišťovny a jejím zaměstnancům bych chtěl poděkovat za velké úsilí v uplynulém roce a chtěl bych popřát mnoho úspěchů i do roku 2013.



Ing. Zdeněk Beránek

předseda představenstva
Hasičská vzájemná pojišťovna, a. s.



Základní údaje o společnosti

Obchodní firma: Hasičská vzájemná pojišťovna, a. s.

Založení společnosti: Ustavující valná hromada se konala v Brně dne 26. listopadu 1991.

Vznik společnosti: Zápis do obchodního rejstříku byl proveden dne 11. listopadu 1992

Sídlo společnosti: Praha 2, Římská 2135/45, PSČ: 120 00

Identifikační číslo: 46973451

Právní forma pojišťovny: Akciová společnost

Telefon: +420 222 119 111

Fax podatelna: +420 222 514 412 (705)

Identifikátor datové schránky: 3ncedf2

WWW stránky: www.hvp.cz

Předmět podnikání

Pojištění v rozsahu zákona o pojišťovnictví

část A.

Odvětví životního pojištění 1 a), b), c) a 2.

část B.

Odvětví neživotního pojištění 1., 3., 4., 7., 8 a)-f), 9., 10. a)-c), 13 a)-d), 16 d), e) a 18.

Zajišťovací činnosti pro neživotní zajištění

Související činnosti

zprostředkovatelská činnost prováděná v souvislosti s pojišťovací činností,
poradenská činnost související s pojištěním fyzických a právnických osob,
šetření pojistných událostí prováděné na základě smlouvy s pojišťovnou,
provozování zprostředkovatelské činnosti v oblasti stavebního spoření a v oblasti penzijního
připojištění
vzdělávací činnost pro pojišťovací zprostředkovatele a samostatné likvidátory pojistných událostí.

Nabízené produkty

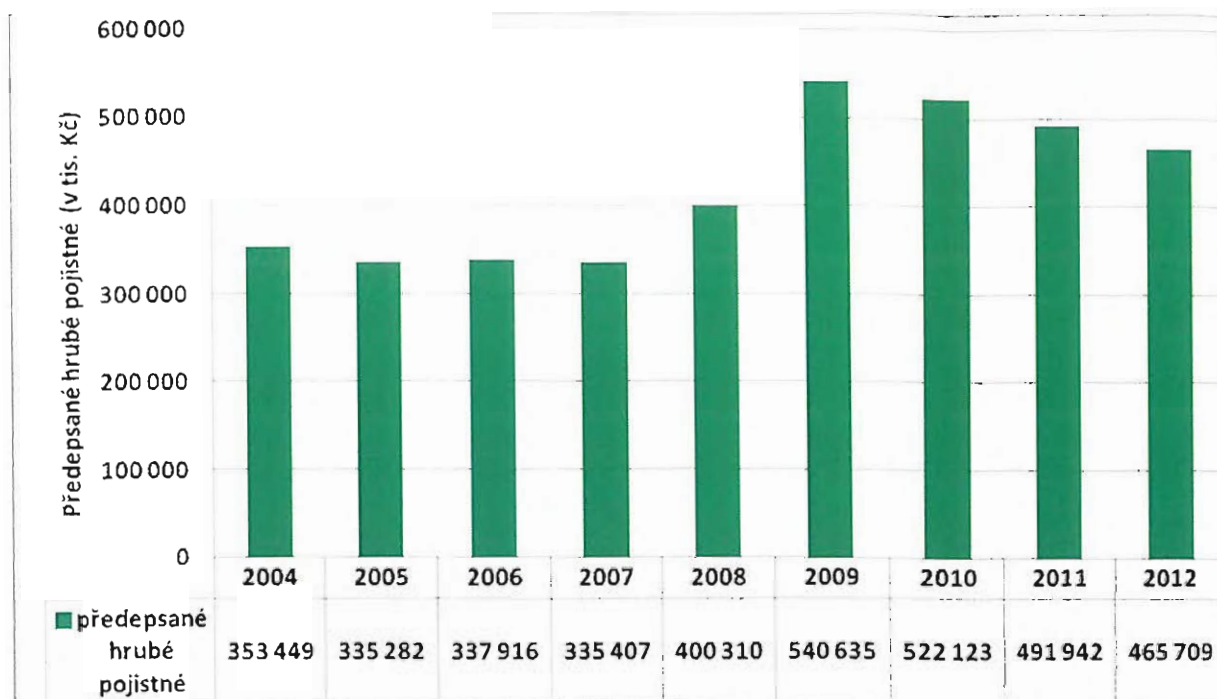
- pojištění staveb,
- pojištění trvale obydlených domácností a rekreačních domácností,
- komplexní pojištění bytových družstev, měst, obcí, hasičů,
- pojištění podnikatelů,
- pojištění motorových vozidel včetně přepravovaných osob i nákladů,
- pojištění odpovědnosti za škodu vyplývající z provozu pozemního motorového vozidla,
- zemědělské pojištění (plodiny, zvířata),
- pojištění odpovědnosti za škody,
- životní pojištění,
- důchodové pojištění,
- pojištění úrazové,
- cestovní pojištění,
- zajištění.



Přehled výsledků

Společnost vykazovala za uplynulé roky tyto výsledky.

Předepsané pojistné za roky 2004 – 2012 uvádí následující graf.



Hospodářské výsledky Společnosti je v roce 2012 ztráta 30,1 milionu Kč. Došlo také k změně nerozděleného výsledku minulých let (snížení o 3,8 mil. Kč).



Pojišťovací zprostředkovatelé (agenti a makléři)

Pojišťovací činnost je zabezpečena sítí pojišťovacích agentů. Nové zákony si vyžadují zpřísnění výběru pojišťovacích zprostředkovatelů. Každý pojišťovací zprostředkovatel musí složit zkoušky odborné způsobilosti a být zaregistrován v registru České národní banky. Nové zákony zavazují pojišťovací zprostředkovatele i k důkladnějšímu informování klientů. Nedílnou součástí zkvalitňování obchodní sítě jsou i produktová školení pojišťovacích zprostředkovatelů.

Velmi dobrou spolupráci má Hasičská vzájemná pojišťovna s mnoha pojišťovacími makléři, nabídka z našeho pojistného portfolia vyhovuje i jejich náročným kritériím.

Ke dni 31. 12. 2012 síť pojišťovacích zprostředkovatelů a makléřů Hasičské vzájemné pojišťovny, a. s. měla tuto strukturu:

Provozovatel pojišťovací činnosti	Fyzická osoba	Právníká osoba	Celkem Osoby	%
Makléři	32	222	254	31,63
Výhradní pojišťovací agenti	316	2	318	39,60
Vázaní pojišťovací zprostředkovatelé	5	0	5	0,62
Pojišťovací agenti	30	196	226	28,15
Celkem - osoby	383	420	803	100,00
Zastoupení v %	47,70	52,30	100,00	





ROČNÍ ZÁVĚRKA S PŘÍLOHOU

Roční účetní závěrka za období od 1. 1. 2012 do 31. 12. 2012

Rozvaha k 31. 12. 2012 (tis. Kč)

	31. 12. 2012		Čistá výše	31. 12. 2011 Minulé období
	Hrubá výše	Úprava		
AKTIVA				
A. Pohledávky za upsaný základní kapitál				
B. Dlouhodobý nehmotný majetek, z toho:	50 858	41 193	9 664	9 975
C. Finanční umístění (investice)	514 803	0	514 803	543 734
I. Pozemky a stavby (nemovitosti):	322 200	0	322 200	343 987
a) provozní nemovitosti	322 200	0	322 200	343 987
II. Finanční umístění v podnikatelských seskupeních	18 288	0	18 288	18 026
1. Podíly v ovládaných osobách	18 288	0	18 288	18 026
III. Jiná finanční umístění	174 316	0	174 316	181 721
2. Dluhové cenné papíry	142 691	0	142 691	152 506
5. Depozita u finančních institucí	27 723	0	27 723	24 745
6. Ostatní finanční umístění	3 902	0	3 902	4 470
E. Dlužníci	137 968	12 783	125 185	109 224
I. Pohledávky z operací přímého pojištění	72 720	12 677	60 043	74 453
1. pojistníci	72 720	12 677	60 043	74 453
II. Pohledávky z operací zajištění	47 277	0	47 277	18 999
III. Ostatní pohledávky	17 971	106	17 865	15 772
F. Ostatní aktiva	44 834	32 973	11 861	9 630
I. Dlouhodobý hmotný majetek, jiný než pozemky a stavby (nemovitosti), a zásoby	38 991	32 973	6 018	6 703
II. Hotovost na účtech u finančních institucí a hotovost v pokladně	5 843	0	5 843	2 927
G. Přejícné účty aktiv	22 661	0	22 661	31 329
I. Naběhlé úroky a nájemné	0	0	0	0
II. Odložené pořizovací náklady na pojistné smlouvy, v tom odděleně:	18 423	0	18 423	24 508
b) v neživotním pojištění	18 423	0	18 423	24 508
III. Ostatní přechodné účty aktiv, z toho:	4 238	0	4 238	6 821
a) dohadné položky aktivní	2 443	0	2 443	3 686
AKTIVA CELKEM	771 124	86 950	684 174	703 892



pokračování rozvahy k 31. 12. 2012

(tis Kč)	31. 12. 2012		31. 12. 2011	
	Hrubá výše	Úprava	Čistá výše	Minulé období
PASIVA				
A. Vlastní kapitál			314 081	355 850
I. Základní kapitál			277 488	271 584
IV. Ostatní kapitálové fondy			58 237	65 838
V. Rezervní fond a ostatní fondy ze zisku			11 726	11 358
VI. Nerozdělený zisk (ztráta) minulých účetních období			-3 253	89
VII. Zisk nebo ztráta běžného účetního období			-30 116	6 981
C. Technické rezervy	391 106	164 872	226 235	232 843
1. Rezerva na nezasloužené pojistné	143 734	64 825	78 909	79 724
z toho: a) Rezerva na nezasloužené pojistné vztahující se k pojistným odvětvím životních pojištění	794	0	794	936
b) Rezerva na nezasloužené pojistné vztahující se k pojistným odvětvím neživotních pojištění	142 940	64 825	78 115	78 788
2. Rezerva pojistného životních pojištění	61 936	0	61 936	65 229
3. Rezerva na pojistná plnění	161 509	99 061	62 448	67 497
b) Rezerva na pojistná plnění vztahující se k pojistným odvětvím neživotních pojištění	158 958	99 061	59 897	65 395
4. Rezerva na prémie a slevy	3 116	986	2 130	2 169
b) Rezerva na prémie a slevy vztahující se k pojistným odvětvím neživotních pojištění	3 116	986	2 130	2 169
6. Rezerva na splnění závazků z použité technické úrokové míry	2 368	0	2 368	0
8. Rezerva na splnění závazků z ručení za závazky České kanceláře pojistitelů	18 444	0	18 444	18 224
G. Věřitelé			138 115	110 345
I. Závazky z operací přímého pojištění			63 766	39 917
II. Závazky z operací zajištění			57 910	35 801
V. Ostatní závazky, z toho:			16 440	34 627
a) daňové závazky a závazky ze sociálního zabezpečení			2 605	4 584
H. Přechodné účty pasiv			5 743	4 854
I. Výdaje příštích období a výnosy příštích období			0	3 500
II. Ostatní přechodné účty pasiv, z toho:			5 743	1 354
a) dohadné položky pasivní			5 743	1 354
PASIVA CELKEM			684 174	703 892



Výkaz zisků a ztrát za rok 2012

(tis. Kč)	2012			2011
	Základna	Mezisoučet	Výsledek	Výsledek
I. TECHNICKÝ ÚČET K NEŽIVOTNÍMU POJIŠTĚNÍ				
1. Zasloužené pojistné, očištěné od zajištění:				
a) předepsané hrubé pojistné	457 688	x	x	x
b) pojistné postoupené zajistitelům (-)	202 561	255 126	x	x
c) změna stavu hrubé výše rezervy na nezasloužené pojistné (+/-)	-7 774	x	x	x
d) změna stavu rezervy na nezasloužené pojistné, podíl zajistitelů (+/-)	-7 102	-672	255 799	263 903
2. Převedené výnosy z finančního umístění (investic) z Netechnického účtu	x	x	4 591	5 284
3. Ostatní technické výnosy, očištěné od zajištění	x	x	330	454
4. Náklady na pojistná plnění, očištěné od zajištění:	x	x	x	x
a) náklady na pojistná plnění:	x	x	x	x
aa) hrubá výše	246 787	x	x	x
ab) podíl zajistitelů (-)	132 454	114 333	x	x
b) změna stavu rezervy na pojistná plnění (+/-):	x	x	x	x
ba) hrubá výše	-54 604	x	x	x
bb) podíl zajistitelů (-)	-49 107	-5 498	108 835	112 826
5. Změna stavu ostatních technických rezerv, očištěné od zajištění (+/-)	x	x	180	9 518
6. Prémie a slevy, očištěné od zajištění	x	x	4 093	1 327
7. Čistá výše provozních nákladů:	x	x	x	x
a) pořizovací náklady na pojistné smlouvy	x	43 447	x	x
b) změna stavu časově rozlišených pořizovacích nákladů (+/-)	x	5 545	x	x
c) správní režie	x	149 986	x	x
d) provize od zajistitelů a podíly na ziscích (-)	x	52 466	146 512	136 810
8. Ostatní technické náklady, očištěné od zajištění			x	12 972
10. Výsledek Technického účtu k neživotnímu pojištění	x	x	-11 873	7 039



pokračování Výkaz zisků a ztrát za rok 2012

(tis Kč)	2012			2011	
	Základna	Mezisoučet	Výsledek	Výsledek	
II.	TECHNICKÝ ÚČET K ŽIVOTNÍMU POJIŠTĚNÍ				
1.	Zasloužené pojistné, očištěné od zajištění:	x	x	x	x
	a) předepsané hrubé pojistné	x	8 021	x	x
	b) pojistné postoupené zajištěním (-)	x	59	x	x
	c) změna stavu rezervy na nezasloužené pojistné, očištěné od zajištění (+/-)	x	-143	8 105	9 190
2.	Výnosy z finančního umístění (investic):	x	x	x	x
	b) výnosy z ostatního finančního umístění (investic):	x	x	x	x
	bb) výnosy z ostatních investic	868	868	x	x
	d) výnosy z realizace finančního umístění (investic)	x	1 316	2 184	932
5.	Náklady na pojistná plnění, očištěné od zajištění:	x	x	x	x
	a) náklady na pojistná plnění:	x	x	x	x
	aa) hrubá výše	10 525	x	x	x
	ab) podíl zajištěných (-)	232	10 293	x	x
	b) změna stavu rezervy na pojistná plnění:	x	x	x	x
	ba) hrubá výše	439	x	x	x
	bb) podíl zajištěných (-)	-10	449	10 742	12 021
6.	Změna stavu ostatních technických rezerv, očištěná od zajištění (+/-):	x	x	x	x
	a) rezervy v životním pojištění:	x	x	x	x
	aa) hrubá výše	-3 293	x	x	x
	ab) podíl zajištěných (-)	0	-3 293	x	x
	b) ostatní technické rezervy, očištěné od zajištění	x	2 368	-925	-3 009
7.	Prémie a slevy, očištěné od zajištění	x	x	0	x
8.	Čistá výše provozních nákladů:	x	x	x	x
	a) pořízovací náklady na pojistné smlouvy	x	64	x	x
	c) správní režie	x	1 771	x	x
	d) provize od zajištěných a podíly na ziscích (-)	x	0	1 836	2 899
9.	Náklady na finanční umístění (investice):	x	x	x	x
	c) náklady spojené s realizací finančního umístění (investic)	x	1 296	1 296	0
13.	Výsledek Technického účtu k životnímu pojištění	x	x	-2 658	-1 789



pokračování Výkaz zisků a ztrát za rok 2012

(tis Kč)		2012		2011	
		Základna	Mezisoučet	Výsledek	Výsledek
III.	NETECHNICKÝ ÚČET				
1.	Výsledek Technického účtu k neživotnímu pojištění	x	x	-11 873	7 039
2.	Výsledek Technického účtu k životnímu pojištění	x	x	-2 658	-1 789
3.	Výnosy z finančního umístění (investic):	x	x	x	x
	b) výnosy z ostatního finančního umístění (investic)	x	x	x	x
	bb) výnosy z ostatních investic	4 489	4 489	x	x
	d) výnosy z realizace finančního umístění (investic)	x	6 801	11 290	6 216
4.	Převedené výnosy finančního umístění (investic) z Technického účtu k životnímu pojištění	x	x	0	932
5.	Náklady na finanční umístění (investice):	x	x	x	x
	c) náklady spojené s realizací finančního umístění (investic)	x	6 699	6 699	0
6.	Převod výnosů z finančního umístění (investic) na Technický účet k neživotnímu pojištění	x	x	4 591	5 284
7.	Ostatní výnosy	x	x	9 669	36 486
8.	Ostatní náklady	x	x	10 149	30 196
9.	Daň z příjmů z běžné činnosti	x	x	-252	4 246
10.	Ztráta z běžné činnosti po zdanění	x	x	-14 759	7 294
11.	Mimořádné výnosy	x	x	910	0
12.	Mimořádné náklady	x	x	15 913	0
13.	Mimořádná ztráta	x	x	-15 003	0
15.	Ostatní daně neuvedené v předcházejících položkách	x	x	354	313
16.	Ztráta za účetní období	x	x	-30 116	6 981



Přehled o změnách vlastního kapitálu za rok 2012 (tis. Kč)

tis. Kč	2012	2011
Základní kapitál		
počáteční zůstatek	271 584	268 632
zvýšení	5 904	2 952
snížení	0	0
konečný zůstatek	277 488	271 585
Rezervní fond		
počáteční zůstatek	11 248	11 111
zvýšení	349	137
snížení	0	0
konečný zůstatek	11 597	11 248
Ostatní fondy ze zisku		
počáteční zůstatek	110	229
zvýšení	279	109
snížení	-260	-228
konečný zůstatek	129	110
Oceňovací rozdíly nezahrnuté do hospodářského výsledku		
počáteční zůstatek	65 838	83 628
zvýšení	13 285	0
snížení	-28 455	-10 221
změna z prvotního zaúčtování odložené daně	0	-7 569
oprava zaúčtované odložené daně	7 569	0
konečný zůstatek	58 237	65 838
Nerozdělený zisk / neuhrazená ztráta		
počáteční zůstatek	90	561
zvýšení	449	60
snížení	0	-532
oprava amortizace cenných papírů	-4 768	0
oprava odložené daně roku 2011	977	0
konečný zůstatek	-3 253	89
Zisk/Ztráta za účetní období po zdanění	-30 116	6 981
Vlastní kapitál	314 081	355 850

V Praze 22. 4. 2013



Ing. Zdeněk Beránek
 předseda představenstva
 Hasičská vzájemná pojišťovna, a. s.



Příloha účetní závěrky za rok 2012 – obsah

1	VŠEOBECNÝ OBSAH	16
	1.1 Charakteristiky a hlavní aktivity	16
	1.2 Předmět podnikání.....	16
	1.3 Orgány společnosti.....	18
	1.4 Provoz pojišťovací činnosti.....	19
2	Účetní postupy.....	20
	2.1 Základní zásady zpracování účetní závěrky.....	20
	2.2 Finanční umístění	20
	2.3 Dlouhodobý hmotný a nehmotný majetek.....	21
	2.4 Pohledávky	21
	2.5 Technické rezervy.....	22
	2.6 Časové rozlišení pořizovacích nákladů na pojistné smlouvy.....	23
	2.7 Předepsané hrubé pojistné	23
	2.8 Náklady na pojistná plnění.....	23
	2.9 Rozdělení výnosů a nákladů mezi technické účty a netechnický účet.....	23
	2.10 Náklady na zaměstnance, penzijní připojištění a sociální fond.....	23
	2.11 Aktivní a pasivní zajištění	24
	2.12 Odložená daň	24
	2.13 Stanovení dohadných položek	24
	2.14 Konsolidace	24
	2.15 Transakce se spřízněnými stranami	25
	2.16 Cizí měny	25
	2.17 Následné události.....	25
3	Řízení rizik	25
	3.1 Strategie užívání finančních nástrojů.....	25
	3.2 Tržní riziko	26
	3.3 Kreditní riziko	26
	3.4 Měnové riziko.....	26
	3.5 Úrokové riziko	26
	3.6 Riziko likvidity.....	26
	3.7 Pojistné riziko	27
	3.8 Fiskální riziko a solventnost.....	27
4	Dlouhodobý nehmotný majetek pojišťovny.....	28
5	Finanční umístnění.....	28
	5.1 Pozemky a stavby	28



	5.2	Finanční umístění v podnikatelských seskupeních.....	28
	5.3	Jiná finanční umístění.....	29
6		Dlužníci.....	30
7		Přechodné účty aktiv	30
8		Vlastní kapitál	31
	8.1	Schválené a vydané akcie.....	31
	8.2	Ostatní kapitálové fondy	31
	8.3	Rezervní fond a ostatní fondy ze zisku	31
	8.4	Hospodářský výsledek běžného roku.....	31
9		Technické rezervy	32
	9.1	Přehled rezerv na vrub pojišťovny a zajistitelů	32
	9.2	Rezerva na pojistná plnění	32
	9.3	Změna stavu hrubé výše rezervy na pojistná plnění.....	33
10		Věřitelé	33
11		Přechodné účty pasiv.....	33
12		Technický účet neživotního a životního pojištění.....	34
	12.1	Neživotní pojištění.....	34
	12.2	Životní pojištění.....	35
13		Aktivní a pasivní zajištění.....	36
	13.1	Aktivní zajištění	36
	13.2	Pasivní zajištění	36
	13.3	Výsledek zajištění	37
14		Požizovací náklady na pojistné smlouvy, správní režie a ostatní technické náklady.....	38
	14.1	Přímé a nepřímé požizovací náklady na pojistné smlouvy a správní režie.....	38
	14.2	Zaměstnanci	38
15		Převody výnosů a nákladů realizace finančního umístění mezi netechnickým účtem a technickými účty.....	39
16		Výsledek netechnického účtu.....	39
17		Mimořádné náklady a výnosy.....	39
18		Daně.....	39
19		Transakce se spřízněnými stranami.....	39
20		Smluvní závazky	39
	20.1	Český jaderný pool	39
	20.2	Česká kancelář pojistitelů.....	39
	20.3	Potenciální závazky	40
21		Následné události	40



1 VŠEOBECNÝ OBSAH

1.1 Charakteristiky a hlavní aktivity

Obchodní firma: Hasičská vzájemná pojišťovna, a. s.

Založení společnosti: Ustavující valná hromada se konala v Brně dne 26. listopadu 1991.

Vznik společnosti: Zápis do obchodního rejstříku byl proveden dne 11. listopadu 1992

Sídlo společnosti: Praha 2, Římská 2135/45, PSČ: 120 00

Identifikační číslo: 46973451

Právní forma pojišťovny: Akciová společnost

1.2 Předmět podnikání

1.2.1 Pojišťovací činnost

Podle zákona č. 277/2009 Sb., o pojišťovnictví, ve znění pozdějších předpisů.

Odvětví životního pojištění:

1. Pojištění
 - a) pro případ smrti, pro případ dožití, pro případ dožití se stanoveného věku nebo dřívější smrti, spojených životů, s výplatou zaplaceného pojistného,
 - b) důchodu,
 - c) pojištění úrazu nebo nemoci jako doplňkové pojištění k pojištění podle této části.
2. Svatební pojištění nebo pojištění prostředků na výživu dětí.

Odvětví neživotních pojištění:

1. Úrazové pojištění.
3. Pojištění škod na pozemních dopravních prostředcích jiných než drážních vozidlech.
4. Pojištění škod na drážních vozidlech.
7. Pojištění přepravovaných věcí včetně zavazadel a jiného majetku bez ohledu na použitý dopravní prostředek.
8. Pojištění škod na majetku jiném než uvedeném v bodech 3 až 7 způsobených
 - a) požárem,
 - b) výbuchem,
 - c) vichřicí,
 - d) přírodními živly jinými než vichřicí (např. blesk, povodeň, záplava),
 - e) jadernou energií,
 - f) sesuvem nebo poklesem půdy.
9. Pojištění jiných škod na majetku jiném než uvedeném v bodech 3 až 7 vzniklých krupobitím nebo mrazem, anebo jinými pojistnými nebezpečími (např. loupeží, krádeží nebo škody způsobené lesní zvěří), nejsou-li tato zahrnuta v bodě 8, včetně pojištění škod na hospodářských zvířatech způsobených nákazou nebo jinými pojistnými nebezpečími.
10. Pojištění odpovědnosti za škodu vyplývající:
 - a) z provozu pozemního motorového a jeho přípojného vozidla,
 - b) z činnosti dopravce,
 - c) z provozu drážního vozidla.



13. Všeobecné pojištění odpovědnosti za škodu jinou než uvedenou v odvětvích č. 10 až 12

- a) odpovědnost za škodu na životním prostředí,
- b) odpovědnost za škodu způsobenou jaderným zařízením,
- c) odpovědnost za škodu způsobenou vadou výrobku,
- d) ostatní.

16. Pojištění různých finančních ztrát vyplývajících:

- d) ze ztráty zisku,
- e) ze stálých nákladů.

18. Pojištění pomoci osobám v nouzi během cestování nebo pobytu mimo místa svého bydliště, včetně pojištění finančních ztrát bezprostředně souvisejících s cestováním.

1.2.2 Zajišťovací činnost

Podle zákona č. 277/2009 Sb., o pojišťovnictví, ve znění pozdějších předpisů, provozuje Hasičská vzájemná pojišťovna, a. s. zajišťovací činnosti pro neživotní zajištění.

1.2.3 Provozování činností souvisejících s pojišťovací činností

Podle zákona č. 277/2009 Sb., o pojišťovnictví, ve znění předpisů pozdějších:

- a) zprostředkovatelská činnost prováděná v souvislosti s pojišťovací činností,
- b) poradenská činnost související s pojištěním fyzických a právnických osob,
- c) šetření pojistných událostí prováděné na základě smlouvy s pojišťovnou,
- d) provozování zprostředkovatelské činnosti v oblasti stavebního spoření a v oblasti penzijního připojištění
- e) vzdělávací činnost pro pojišťovací zprostředkovatele a samostatné likvidátory pojistných událostí.

1.2.4 Povolení podnikat na území České republiky

- **v oblasti neživotního pojištění:**

vydalo Ministerstvo financí České republiky dne 30. července 1992, č. j. 103/39 561/92,

- **v oblasti životního pojištění:**

vydalo Ministerstvo financí České republiky dne 23. prosince 1993, č. j. 323/41 385/1993,

- **povolení k provozování pojišťovací činnosti, zajišťovací činnosti a činností souvisejících**

na základě zákona 363/1999 Sb., byla pojišťovna povinna uvést svoje právní poměry do souladu s touto právní normou. Na základě pojišťovnou předložené žádosti Ministerstvo financí udělilo povolení k provozování pojišťovací činnosti, zajišťovací činnosti a činností souvisejících dne 20. března 2002, č. j. 322/26946/2002,

- **povolení k rozšíření činnosti o pojistné odvětví vymezené v odvětví neživotních pojištění (pojištění odpovědnosti za škodu vyplývající z provozu pozemního motorového a jeho přípojného vozidla) přílohy č. 1 zákona o pojišťovnictví**

povolení vydala Česká národní banka dne 28. 11. 2007, č. j. 2007/13321/550,

- **na základě notifikace provedené ČNB může pojišťovna podnikat na území Slovenska, Maďarska a Polska.**

- **Povolení k provozování zajišťovací činnosti pro neživotní zajištění**

povolení vydala Česká národní banka dne 19. 11. 2010, č. j. 2010/10290/570.



1.2.5 Zahájení pojišťovací činnosti

v oblasti neživotního pojištění:	11. listopadu 1992,
v oblasti životního pojištění:	1. října 1994,
v oblasti pojištění odpovědnosti za škodu vyplývající z provozu pozemního motorového a jeho přípojného vozidla:	1. června 2008.
Zahájení zajišťovací činnosti:	1. května 2001.

1.3 Orgány společnosti

1.3.1 Představenstvo:

(stav ke dni 31. 12. 2012)

Předseda:	Ing. Josef Kubeš, od 16. 5. 2011
Místopředseda:	Ing. Jan Jonáček, od 7. 11. 2007
Členové:	Ing. Petr Bratránek, od 9. 1. 2008
	Ing. Marie Čaušević, od 1. 9. 2010
	Ing. Vladimíra Ondráková, od 30. 4. 2010

Dne 7. 2. 2013 skončilo funkční období člena představenstva Ing. Janu Jonáčkovi. Dne 15. 2. 2013 skončilo členství Ing. Petra Bratránka v představenstvu a na zasedání dozorčí rady byl zvolen členem představenstva Ing. Zdeněk Beránek. Na zasedání představenstva společnosti dne 20. 2. 2013 odstoupil Ing. Josef Kubeš z funkce předsedy představenstva a předsedou představenstva byl zvolen Ing. Zdeněk Beránek. Dne 4. 4. 2013 byla odvolaná z představenstva Ing. Marie Čaušević.

1.3.2 Dozorčí rada:

Předseda:	Ing. Karel Richter, od 7. 6. 2009
Místopředseda:	Ing. Ivan Jirota, od 27. 4. 2011
Členové:	JUDr. Zdenka Čížková, od 30. 4. 2010
	Ing. Václav Křivohlávek, CSc., od 27. 4. 2011
	Mgr. Jarmila Kopáčová, od 9. 6. 2010
	Ladislav Slabý, od 9. 6. 2010

1.3.3 Struktura akcionářů

Zastoupení akcionářů k 31. 12. 2012

Akcionář	Počet akcií	Nominální hodnota	Podíl na základním kapitálu
Sdružení hasičů Čech, Moravy a Slezska	2 214 130 Ks	208 128 220 Kč	75,01 %
Moravia Banka, a.s., v likvidaci	210 000 Ks	19 740 000 Kč	7,11 %
Varinvest, a.s., v likvidaci	330 000 Ks	31 020 000 Kč	11,18 %
Ostatní akcionáři	197 870 Ks	18 599 780 Kč	6,70 %
Celkem	2 952 000 Ks	277 488 000 Kč	100,00 %



1.3.4 Organizační struktura

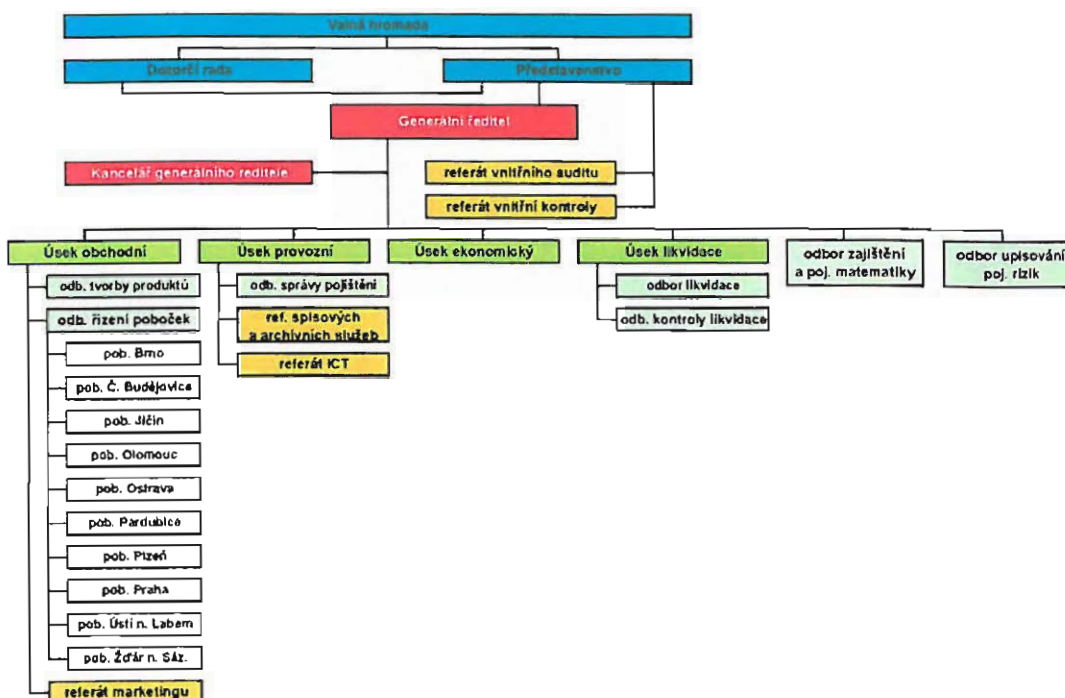
Hasičská vzájemná pojišťovna, a.s. provozuje pojišťovací činnost po celé České republice. K tomu je organizačně členěna na pobočky a generální ředitelství pojišťovny.

V rámci poboček jsou dále zřizována obchodní místa, kde pojišťovací zprostředkovatelé propagují, nabízejí a prodávají jednotlivé druhy pojištění, předávají informace a rady současným i potenciálním klientům.

Pojišťovna v roce 2012 provozovala celkem 10 poboček a 72 obchodních míst.

K 22. 4. 2013 pojišťovna provozuje celkem 9 poboček (pobočka Olomouc zrušena k 1. 2. 2013) a 70 obchodních míst.

Organizační diagram



1.4 Provoz pojišťovací činnosti

1.4.1 Nabízené produkty

- pojištění staveb,
- pojištění trvale obydlených domácností a rekreačních domácností,
- komplexní pojištění bytových družstev, měst, obcí, hasičů,
- pojištění podnikatelů,
- pojištění motorových vozidel včetně přepravovaných osob i nákladů,
- pojištění odpovědnosti za škodu vyplývající z provozu pozemního motorového vozidla,
- zemědělské pojištění (plodiny, zvířata),
- pojištění odpovědnosti za škody,
- životní pojištění,
- důchodové pojištění,
- pojištění úrazové,
- cestovní pojištění,
- zajištění.



2 Účetní postupy

2.1 Základní zásady zpracování účetní závěrky

Účetnictví společnosti je vedeno a účetní závěrka byla sestavena v souladu se zákonem 563/1991 Sb., o účetnictví a vyhláškou č 502/2002 Sb., kterou se provádějí některá ustanovení zákona č. 563/1991 Sb., o účetnictví, pro účetní jednotky, které jsou pojišťovnami. Účetnictví respektuje obecné účetní zásady, zejména zásadu oceňování majetku reálnou hodnotou a historickými cenami, zásadu účtování ve věcné a časové souvislosti, zásadu opatrnosti a předpoklad schopnosti účetní jednotky pokračovat v činnosti v dohledné době.

Částky v účetní závěrce a v příloze jsou zaokrouhleny na tisíce českých korun (tis. Kč), není-li uvedeno jinak a účetní závěrka není konsolidována.

2.2 Finanční umístění

Společnost klasifikuje jako finanční umístění:

- Pozemky a stavby;
- Finanční umístění v podnikatelských seskupeních;
- Jiná finanční umístění.

2.2.1 Pozemky a stavby

Pozemky a stavby se klasifikují jako finanční umístění a k okamžiku pořízení se oceňují pořizovacími cenami. K rozvahovému dni se pak ocení reálnou hodnotou stanovenou podle odborného odhadu, který je aktualizován nejméně jednou za pět let. Reálnou hodnotou se rozumí cena, za jakou by mohly být tyto pozemky a stavby prodány v den provádění jejich ocenění za obvyklých podmínek na dokonale fungujícím trhu. Změny reálné hodnoty se vykazují ve vlastním kapitálu a do výkazu zisku a ztráty se převedou v okamžiku realizace. Společnost k rozvahovému dni posuzuje, zda nedošlo k indikacím trvalého snížení hodnoty pozemků a staveb. Pokud takové indikace existují, odhadne Společnost na základě aktualizovaného odborného odhadu zpětně získatelnou částku a upraví reálnou hodnotu pozemku či stavby.

2.2.2 Finanční umístění v podnikatelských seskupeních

Tato kategorie zahrnuje podíly v ovládaných osobách představující účasti s rozhodujícím vlivem. Účastí s rozhodujícím vlivem (dceřinou společností) je podnik ovládaný Společností, jehož finanční a provozní procesy Společnost může ovládat s cílem získávat přínosy z jeho činnosti.

Podíly v podnikatelských seskupeních se k rozvahovému dni oceňují reálnou hodnotou. Je-li podíl v podnikatelských seskupeních představován cennými papíry obchodovanými na veřejném trhu, rozumí se reálnou hodnotou jejich tržní cena. Pokud akcie na veřejném trhu obchodovány nejsou, je reálná hodnota odhadnuta s využitím podílu Společnosti na vlastním kapitálu dceřiné nebo přidružené společnosti k rozvahovému dni. Změny reálné hodnoty podílů v podnikatelských seskupeních jsou vykazovány ve vlastním kapitálu.

Půjčky poskytnuté podnikatelským seskupením, stejně jako ostatní dlouhodobé pohledávky za těmito subjekty se k rozvahovému dni oceňují reálnou hodnotou, která se za běžných podmínek přibližně rovná naběhlé hodnotě. Změny reálné hodnoty předmětných půjček a pohledávek se vykazují ve vlastním kapitálu.



2.2.3 Investice do cenných papírů (kromě podílů v podnikatelských seskupeních a dluhových cenných papírů vydaných osobami v podnikatelských seskupeních)

Cenné papíry jsou při pořízení oceněny pořizovací cenou. Součástí pořizovací ceny jsou i přímé náklady související s pořízením (např. poplatky a provize makléřům, poradcům nebo burzám). Cenné papíry jsou účtovány k datu vypořádání.

Společnost má v portfoliu jen dluhové cenné papíry držené do splatnosti.

Dluhové cenné papíry držené do splatnosti

Dluhové cenné papíry držené do splatnosti jsou cennými papíry s pevným datem splatnosti, které Společnost zamýšlí a je schopna držet do splatnosti.

Úrokové výnosy z těchto dluhopisů a případné trvalé snížení hodnoty jsou zachyceny ve výkazu zisku a ztráty.

Reálná hodnota cenného papíru je stanovena jako tržní cena získaná od správce portfolia.

2.2.4 Depozita u finančních institucí

Depozita u bank jsou v okamžiku pořízení účtována v nominálních hodnotách. Ke konci účetního období jsou tato aktiva přečeňována na reálnou hodnotu. U krátkodobých depozit u finančních institucí je reálná hodnota představována nominální hodnotou včetně časového rozlišení úroků.

2.2.5 Ostatní finanční umístění

Ostatní finanční umístění se k rozvahovému dni oceňují reálnou hodnotou. Změny reálné hodnoty se vykazují ve vlastním kapitálu a do výkazu zisku a ztráty se převedou v okamžiku realizace. Společnost k rozvahovému dni posuzuje, zda nedošlo k indikacím trvalého snížení hodnoty. Pokud takové indikace existují, odhadne Společnost na základě aktualizovaného odborného odhadu zpětně získatelnou částku a upraví reálnou cenu.

2.3 Dlouhodobý hmotný a nehmotný majetek

Hmotný a nehmotný majetek je evidován v pořizovací ceně.

Nově pořizovaný majetek s cenou vyšší než 1 000,- Kč je rozdělen do odpisových skupin a účetně odepisován podle odpisového plánu. Roční odpisová sazba účetních odpisů v jednotlivých odpisových skupinách vychází z předpokládané doby používání hmotného a nehmotného majetku.

Od 1. 1. 2006 byly zastaveny odpisy budov, které jsou finančním umístěním technických rezerv

Je stanoven následující plán účetních odpisů:

Skupina	Metoda	Roky
software a výpoč. technika	lineární	3 až 5
stroje, přístroje	lineární	3 až 5
automobily	lineární	5
nábytek, vybavení	lineární	3 až 5



Byly provedeny řádné fyzické i dokladové inventury evidovaného majetku a odsouhlasena jeho reálná hodnota.

2.4 Pohledávky

Pohledávky z neinkasovaného pojistného a ostatní pohledávky jsou vykázány v jmenovité hodnotě snížené o opravnou položku. K nim je vytvářena opravná položka k pohledávkám po splatnosti.

Tvorba, resp. rozpuštění opravných položek k pohledávkám po splatnosti jednoznačně souvisejících s pojišťovací činností se vykazuje mezi ostatními technickými náklady resp. výnosy. Tvorba resp. rozpuštění těchto opravných položek ani odpis pohledávek neovlivňují hrubé předepsané pojistné.

Tvorba resp. rozpuštění opravných položek k pohledávkám po splatnosti, které nesouvisí jednoznačně s pojišťovací činností, se vykazuje mezi ostatními netechnickými náklady resp. výnosy.

Účetní opravné položky se tvoří podle lhůty po splatnosti pohledávky. Individuální tvorbu opravných pohledávek Společnost používá jen u takových pohledávek po lhůtě splatnosti, u kterých má Společnost také závazek.

2.5 Technické rezervy

Účty technických rezerv zahrnují částky převzatých závazků z titulu platných pojistných smluv a jejich účelem je zabezpečit krytí závazků vznikajících z pojistných smluv. Technické rezervy jsou oceňovány reálnou hodnotou v návaznosti na požadavky českých předpisů, jak je popsáno níže.

Test postačitelnosti pojistně-technických závazků se provádí v souladu s metodologií a odbornými doporučeními vydanými Českou společností aktuárů. Pro účely diskontování se používá výnosová křivka dle aktuálního doporučení České společnosti aktuárů.

Společnost vytvářela následující technické rezervy:

2.5.1 Rezerva na nezasloužené pojistné

Rezerva na nezasloužené pojistné se vytváří podle jednotlivých smluv životního a neživotního pojištění, a to z části předepsaného pojistného, která se vztahuje k následujícím účetním obdobím. Společnost používá k odhadu rezervy metodu „pro rata temporis“. Základ pro výpočet rezervy na nezasloužené pojistné je snížen o ziskatelské provize, které se dále časově nerozlišují.

2.5.2 Rezerva pojistného životních pojištění

Rezerva se vytváří podle jednotlivých smluv životního pojištění. Společnost používá k odhadu reálné hodnoty rezervy (ve smyslu definice zákona o pojišťovnictví a jak je uvedeno níže) prospektivní metodu.

Rezerva pokrývá rozdíl pojistně-matematické čisté současné hodnoty odhadu budoucích závazků Společnosti z pojistných smluv, budoucího předepsaného pojistného a očekávaných výnosů z finančního umístění. Tato rezerva představuje částku vypočtenou pojistně-matematickými metodami s využitím tabulek úmrtnosti a příslušné diskontní sazby.

2.5.3 Rezerva na pojistná plnění

Rezerva na pojistná plnění není diskontována na současnou hodnotu a je určena ke krytí závazků z pojistných událostí:

- v běžném účetním období vzniklých, hlášených, ale v tomto období nezlizvidovaných (RBNS);
- v běžném účetním období vzniklých, ale v tomto období nehlášených (IBNR).

Částka RBNS rezervy se stanoví jako souhrn odhadů nákladů na pojistná plnění.

Reálná hodnota IBNR rezervy se vypočítává s pomocí pojistně-matematických a statistických metod.

Rezerva na pojistná plnění rovněž zahrnuje veškeré očekávané výlohy související se zpracováním pojistných plnění.

2.5.4 Rezerva na prémie a slevy

Rezerva na prémie a slevy životního i neživotního pojištění se vytváří v souladu s všeobecnými pojistnými podmínkami.



2.5.5 Rezerva na splnění závazků z použité technické úrokové míry a ostatních početních parametrů

Tato rezerva se tvoří k pokrytí rozdílu mezi současným resp. předpokládaným výnosem finančního umístění Společnosti a garantovaným úrokovým výnosem (technické úrokové míry) z pojistných závazků, a dále pak v případě nepostačitelnosti technických rezerv z jiných důvodů.

2.5.6 Rezerva na závazky Kanceláře

Rezerva na závazky Kanceláře je Společností tvořena na krytí proporcionálního podílu na závazcích České kanceláře pojistitelů (dále jen „Kancelář“) plynoucích z deficitu prostředků rezerv zákonného pojištění a tvoří se na základě údajů známých Společnosti k rozvahovému dni. Výše závazku Společnosti se proporcionálně mění v návaznosti na výši jejího tržního podílu a odhadu deficitu prostředků rezerv zákonného pojištění.

V roce 2012 byl rozpuštěn podíl zajistitele na rezervě na závazky Kanceláře s dopadem do hospodářského výsledku. Rozpuštění bylo provedeno, aby pojišťovna vyhověla regulatorním požadavkům.

2.6 Časové rozlišení pořizovacích nákladů na pojistné smlouvy

Pořizovací náklady zahrnují veškeré přímé a nepřímé náklady vzniklé v souvislosti s uzavřením pojistné smlouvy a obnovou existujících pojistných smluv. Zahrnují také náklady vzniklé v běžném účetním období, které se ale vztahují k výnosům období budoucích.

Pořizovací náklady na pojistné smlouvy neživotního pojištění jsou vykázány jako aktivum a jsou časově rozlišeny ve stejném poměru jako předepsané pojistné.

Společnost pravidelně zjišťuje potenciální snížení hodnoty tohoto aktiva. V případě, že jeho účetní hodnota přesahuje odhadovanou užitnou hodnotu, je tento rozdíl zachycen ve výkazu zisku a ztráty.

Získatelské provize byly v roce 2012 časově rozlišovány v rámci rezervy na nezasloužené pojistné.

Pořizovací náklady na pojistné smlouvy v životním pojištění nejsou časově rozlišovány.

2.7 Předepsané hrubé pojistné

Předepsané hrubé pojistné zahrnuje veškeré částky splatné podle pojistných smluv během účetního období nezávisle na skutečnosti, zda se tyto částky vztahují zcela nebo zčásti k pozdějším účetním obdobím.

2.8 Náklady na pojistná plnění

Náklady na pojistná plnění se účtují v okamžiku ukončení likvidace pojistné události a uznání (stanovení) výše plnění. Tyto náklady zahrnují i náklady Společnosti spojené s likvidací pojistných událostí. Náklady na pojistná plnění se snižují o regresy a jiné obdobné nároky Společnosti.

2.9 Rozdělení výnosů a nákladů mezi technické účty a netechnický účet

Náklady a výnosy se účtují v návaznosti na to, zda souvisí či nesouvisí s pojišťovací činností. Veškeré náklady a výnosy jednoznačně související s pojišťovací činností se účtují na příslušné technické účty. Všechny ostatní náklady a výnosy se vykazují na netechnickém účtu a následně se alokují podle interně stanoveného klíče na účet správní režie nebo ostatních technických nákladů.

2.10 Náklady na zaměstnance, penzijní připojištění a sociální fond

Náklady na zaměstnance jsou součástí správních nákladů a zahrnují rovněž odměny členům představenstva a dozorčí rady.



Společnost přispívá svým zaměstnancům na penzijní připojištění do příspěvkově definovaných penzijních fondů. Tyto příspěvky jsou účtovány přímo do osobních nákladů.

K financování státního důchodového pojištění hradí Společnost pravidelné odvody do státního rozpočtu.

Společnost vytváří sociální fond na krytí sociálních potřeb zaměstnanců a zaměstnavatelského programu dle kolektivní smlouvy. Sociální fond je tvořen na základě rozhodnutí Valné hromady Společnosti. Podmínky čerpání sociálního fondu jsou upraveny kolektivní smlouvou. Sociální fond tvoří součást vlastního kapitálu a není vykázán jako závazek.

2.11 Aktivní a pasivní zajištění

Aktivní zajištění

Transakce a zůstatky vyplývající z aktivních zajišťovacích smluv se vykazují obdobným způsobem jako u pojistných smluv.

Pasivní zajištění

Zajistná aktiva odpovídající podílu zajistitele na zůstatkové hodnotě technických rezerv krytých předmětnými existujícími zajišťovacími smlouvami snižují hrubou výši technických rezerv.

Pohledávky a závazky ze zajištění se vykazují v pořizovací hodnotě a jsou vedeny v korunách českých.

Změny zajišťovacích aktiv, podílu zajistitele na pojistných plněních, zajišťovací provize a zajištění se ve výkazu zisku a ztráty uvádějí samostatně od odpovídajících hrubých hodnot.

Zajišťovací provize se časově nerozlišuje a je v plné výši vykázána ve výkazu zisku a ztráty.

Podíl zajistitelů se účtuje na předepsaném pojistném, na pojistných plněních, na tvorbě technických rezerv a na použití technických rezerv.

2.12 Odložená daň

Odložená daň se vyazuje u všech přechodných rozdílů mezi zůstatkovou hodnotou aktiva nebo závazku v rozvaze a jejich daňovou hodnotou s použitím závazkové metody.

Pro výpočet odložené daně se používá schválená daňová sazba pro období, v němž Společnost očekává její realizaci.

2.13 Stanovení dohadných položek

V dohadných položkách pojišťovna mimo jiné vyazuje:

- Odhad předpisu pojistného ze smluv, které mají počátek v roce 2012, byly zadány do systému až po uzavření za měsíc prosinec. Jedná se zejména o smlouvy pojištění motorových vozidel uzavírané makléři, kteří je odevzdávají s určitým časovým zpožděním. Tento odhad je poté vykázán jako dohadná položka aktivní.
- Odhad podílu zajistitelů ze smluv, které mají počátek v roce 2012, byly zadány do systému až po uzavření za měsíc prosinec. Tento odhad je poté vykázán jako dohadná položka pasivní.
- Odhad zajišťovacích provizí ze smluv, které mají počátek v roce 2012, byly zadány do systému až po uzavření za měsíc prosinec. Tento odhad je poté vykázán jako dohadná položka aktivní.

2.14 Konsolidace

Na základě usnesení představenstva pojišťovny Společnost nevytváří konsolidovanou účetní závěrku, protože řádná účetní závěrka podává věrný a poctivý obraz společnosti. Společnost ovládá pouze účetní jednotky, jež jsou jednotlivě i v úhrnu nevýznamné ve smyslu odst. 3 § 22a zákona č. 563/1991 Sb., o účetnictví, v platném znění.



2.15 Transakce se spřízněnými stranami

Spřízněnými stranami Společnosti se rozumí:

- akcionáři, kteří přímo nebo nepřímo mohou uplatňovat podstatný nebo rozhodující vliv u Společnosti, a společností, kde tito akcionáři mají rozhodující vliv;
- členové statutárních, dozorčích a řídicích orgánů Společnosti, nebo její mateřské společnosti a osoby
- blízké těmto osobám, včetně podniků, kde tito členové a osoby mají podstatný nebo rozhodující vliv;
- dceřiné a přidružené společnosti a společné podniky.

Informace o transakcích je popsána ve Zprávě o propojených osobách.

2.16 Cizí měny

Operace prováděné během účetního období jsou přepočteny kurzem devizového trhu vyhlášeným ČNB, který je platný ke dni vzniku účetního případu.

Aktiva i pasiva v zahraniční měně jsou k rozvahovému dni přepočítána dle kursu ČNB, platného k tomuto dni.

Kurzové zisky a ztráty jsou zaúčtovány do výsledku hospodaření běžného účetního období

2.17 Následné události

Dopad událostí, které nastaly mezi rozvahovým dnem a dnem sestavení účetní závěrky je zachycen v účetních výkazech v případě, že tyto události poskytly doplňující informace o skutečnostech, které existovaly k rozvahovému dni.

V případě, že mezi rozvahovým dnem a dnem sestavení účetní závěrky došlo k významným událostem zohledňujícím skutečnosti, které nastaly po rozvahovém dni, jsou důsledky těchto událostí popsány v příloze účetní závěrky, ale nejsou zachyceny v účetních výkazech.

3 Řízení rizik

Finanční pozice a provozní výsledek Společnosti jsou ovlivněny řadou klíčových rizik, jmenovitě pojistným rizikem, finančním rizikem, fiskálním rizikem a provozním rizikem, kterým Společnost čelí pomocí nastavených vnitřních procedur a postupů popsaných níže.

Provozní rizika jsou dána charakterem podnikání, včetně rizika přímých a nepřímých ztrát plynoucích z neadekvátních vnitřních a vnějších procesů, selhání zaměstnanců a systémů nebo z vnějších událostí.

Z charakteru podnikání vyplývá velký počet komplexních transakcí, které je třeba provést nebo zpracovat pro četné a diverzifikované produkty. Nad těmito procesy a příslušnými systémy existují adekvátní kontroly pro řízení existujících provozních rizik. Kontrolní procedury a systémy ustavené Společností však mohou poskytnout pouze rozumně vysokou a nikoliv absolutní jistotu, že nedošlo nebo nedejde k významné chybě nebo ztrátám.

3.1 Strategie užívání finančních nástrojů

Charakter podnikání Společnosti zahrnuje řízenou akceptaci rizik z upsaných pojistných smluv, které zahrnují finanční garance a potenciální závazky. Za účelem omezení rizik nesplnění zmíněných záruk a potenciálních závazků nakupuje Společnost finanční nástroje, které přibližně odpovídají očekávaným plněním z pojistných smluv, jejich charakteru a načasování.



Struktura investičního portfolia se řídí charakterem pojistných závazků, očekávanou výnosností každé skupiny aktiv a disponibilním kapitálem sloužícím k zachycení cenových pohybů každé skupiny aktiv.

Vedle pojistného rizika z upsaných pojistných smluv je Společnost vystavena četným rizikovým faktorům zahrnujícím tržní riziko, kreditní riziko, měnové riziko, úrokové riziko a riziko likvidity, která jsou podrobněji popsána dále.

3.2 Tržní riziko

Společnost je vystavena tržnímu riziku. Tržní riziko vzniká z otevřených pozic v úrokových sazbách, měnách a akciových produktech, které podléhají všeobecným i specifickým pohybům na trhu a ze změn v proměnlivosti tržních sazeb nebo cen, jakými jsou např. úrokové sazby, úvěrové marže, měnové kurzy a ceny akcií. Představenstvo stanovuje strategii pro složení portfolia a limity akceptovatelného rizika, které jsou pravidelně monitorovány. Finanční umístění je diverzifikováno v souladu s platnými právními předpisy pro pojišťovny. Investiční limity se stanovují pro jednotlivé druhy finančních investic s respektováním rizika protistrany. Použití tohoto přístupu nezabraňuje ztrátám nad rámec těchto limitů v případě významnějších pohybů trhu.

3.3 Kreditní riziko

Společnost je vystavena kreditnímu riziku, které vyplývá z neschopnosti protistrany uhradit splatné částky v plné výši.

K řízení pojistného rizika Společnost využívá zajištění. Tím se však Společnost nezbavuje odpovědnosti prvotního pojistitele, a pokud by zajistitel nevyplatil pojistné plnění z jakéhokoliv důvodu, musí tak učinit sama Společnost. Společnost periodicky sleduje hodnocení finanční stability jednotlivých zajistitelů a jejich finanční sílu. Strategie vyhodnocování má Společnost upravena interním předpisem.

Při výběru struktury finančního umístění Společnost vyhodnocuje bonitu protistran resp. emitentů, kterou následně pravidelně přehodnocuje.

3.4 Měnové riziko

Aktiva a pasiva Společnosti jsou převážně v domácí měně a částky v zahraniční měně jsou nevýznamné.

3.5 Úrokové riziko

Finanční situace a peněžní toky Společnosti jsou vystaveny riziku dopadu výkyvů aktuálních tržních úrokových sazeb. Výnosy z finančního umístění mohou v důsledku takových změn růst, ale mohou se také snižovat nebo vytvářet ztráty v případě vzniku neočekávaných pohybů např. pokud výnosnost finančního umístění klesne pod úroveň technické úrokové míry.

3.6 Riziko likvidity

Společnost je vystavena každodennímu čerpání svých dostupných peněžních zdrojů na pojistná plnění, ukončené pojistky a odbytné. Riziko likvidity je riziko, že úhradu závazků nelze provést včasným způsobem za vynaložení přiměřených nákladů.

V souladu s platnými předpisy Společnost drží dostatečnou část finančního umístění v likvidních a bonitních finančních nástrojích, které slouží k pokrytí výplat pojistného plnění, ukončených smluv a odbytného.

Společnost pravidelně sleduje výši pohledávek z dlužného pojistného a úvěrový rating významných dlužníků včetně emitentů jí držných finančních nástrojů. Společnost pravidelně provádí analýzy peněžních toků a drží dostatečnou výši hotovosti a likvidních finančních nástrojů k výplatě pojistného plnění, ukončených smluv a odbytného.



3.7 Pojistné riziko

Pojistné riziko představuje míru pravděpodobnosti vzniku pojistného nebezpečí, kde pojistným nebezpečím se rozumí možná příčina vzniku pojistné události. Pojistné riziko zahrnuje následující rizika:

- riziko výskytu – pravděpodobnost, že počet pojistných událostí převýší původní očekávání;
- riziko přesnosti odhadu – pravděpodobnost, že výše pojistného plnění převýší původní očekávání.

Společnost řídí pojistné riziko:

- využitím zajištění, jde-li o vystavení Společnosti riziku jednotlivých velkých škod a katastrof;
- prostřednictvím obezřetné upisovací politiky;
- druhovou diverzifikací podnikání.

Charakter pojišťovnictví vyžaduje provést k sestavení účetní závěrky řadu odhadů, zejména ohledně očekávaného výnosu z investic, stornovosti, úmrtnosti a nákladů na existující pojistné smlouvy.

V oblasti pasivního zajištění využívá Společnost především zajištění škodního nadměru v kombinaci s proporčním zajištěním (kvóta / excedent). Společnost se zajišťuje také vůči katastrofickým živelním událostem.

3.8 Fiskální riziko a solventnost

Fiskální rizika vznikají ze změn daňových zákonů a aplikací procedur a provedených prověrek daňové pozice Společnosti. Tato rizika společně s riziky ze změn dalších zákonů a regulačních opatření se řídí pomocí permanentního monitorování navrhovaných změn daňových předpisů odpovědnými odděleními a členstvím v profesních komorách, které připomínkují navrhované změny.

Regulátor stanovil v zájmu pojistníků požadovanou (minimální) míru solventnosti s účelem zaručit schopnost Společnosti uhradit budoucí pojistná plnění. V dlouhodobém pojištění existují rovněž opatření k vyhodnocení schopnosti Společnosti splnit očekávání klientů.

Disponibilní míra solventnosti charakterizuje přebytek hodnoty aktiv pojistitele nad jeho závazky, přičemž každá položka kalkulace se stanoví v souladu s platnými pravidly. Disponibilní míra solventnosti musí během celého roku přesahovat požadovanou míru solventnosti.



4 Dlouhodobý nehmotný majetek pojišťovny

Přehled pořizovacích cen, opravek a zůstatkových cen dlouhodobého nehmotného majetku pojišťovny.

tis. Kč	Software
Pořizovací cena 31. 12. 2010	39 887
Přírůstky	8 612
Úbytky	355
Pořizovací cena 31. 12. 2011	48 144
Přírůstky	2 826
Úbytky	112
Pořizovací cena 31. 12. 2012	50 858
Oprávký 31. 12. 2010	36 630
Přírůstky	2 296
Úbytky	355
Oprávký 31. 12. 2011	38 571
Přírůstky	2 734
Úbytky	112
Oprávký 31. 12. 2012	41 193
Zůstatková cena 31. 12. 2010	3 257
Zůstatková cena 31. 12. 2011	9 573
Zůstatková cena 31. 12. 2012	9 664

5 Finanční umístění

5.1 Pozemky a stavby

Společnost vlastní nemovitosti v reálné hodnotě dle aktuálního ocenění v hodnotě 322 200 tis. Kč. V roce 2012 došlo k přecenění z hodnoty 343 987 tis. Kč.

tis. Kč	k 31. 12. 2011	k 31. 12. 2012
Pozemky pořizovací cena	37 407	37 407
Přecenění	27 982	18 311
Stavby	234 200	234 200
Přecenění	44 398	32 282
Celkem	343 987	322 200



Nejvýznamnější položkou je administrativní budova v Praze - Michli v celkové hodnotě 140 mil. Kč. Společnost provedla přecenění na základě aktuálních znaleckých posudků.

Ke všem výše uvedeným nemovitostem má Společnost vlastnická práva zapsaná v katastru nemovitostí a nevážnou na nich žádné zástavní práva.

5.2 Finanční umístění v podnikatelských seskupeních

5.2.1 Podíly v ovládaných osobách

Majetkové účasti jsou účtovány v pořizovací ceně, to je cena, za kterou byla majetková účast pořízena. K rozvahovému dni byly přeceněny dle zákona č. 563/1991, Sb. o účetnictví na reálnou hodnotu.

První hasičská, a.s.

Pojišťovna má 100% podíl ve společnosti První hasičská, a.s., tento podíl činí 20 000 tis. Kč. První hasičská, a.s. vykonávala v roce 2012 správu majetku Hasičské vzájemné pojišťovny. Na tuto činnost je uzavřena smlouva, která splňuje běžné obchodní podmínky. V roce 2012 vykázala společnost zisk

ve výši 261 tis. Kč. Finanční objemy vzájemných obchodů jsou uvedeny ve Zprávě o vztazích mezi propojenými osobami.

Moravia Banka, a. s., v likvidaci

Pojišťovna vlastní akcie Moravia Banky, a. s. Frýdek-Místek ve výši 52 000 000 Kč. Na hospodaření Moravia Banky byl prohlášen 8. 12. 1999 konkurs. Majetková účast v Moravia Bance je zachycena v podrozvahové evidenci, kde tato položka bude vedena do doby úplného dokončení konkursu a likvidace.

Obchodní jméno	Sídlo	Vliv	Účetní období	Majetková účasť tis. Kč	%	Základní kapitál	Vlastní kapitál (tis. Kč)	Hospod. výsledek (tis. Kč)
První hasičská, a.s.	České Budějovice, Lannova 63	rozhodující	2012	20 000	100,00	20 000	18 287	261
			2011	20 000	100,00	20 000	18 026	-1 926
			2010	7 100	100,00	7 100	7 052	535
Moravia Banka, a.s. v likvidaci	Frýdek-Místek	ostatní, konkurs podrozvahová evidence	2012	40 000	4,00	1 077 122		
			2011	40 000	4,00	1 077 122		
			2010	40 000	4,00	1 077 122		

Údaje k 31. prosinci uvedeného období (tis. Kč).

5.3 Jiná finanční umístění

5.3.1 Dluhové cenné papíry držené do splatnosti

K 31. prosinci 2012	Reálná hodnota (tis. Kč)
Státní dluhopisy zemí OECD	135 468
Jiné dluhopisy (korporátní dluhopisy)	7 223
Celkem	142 691

Společnost netvořila opravné položky na dluhové cenné papíry držené do splatnosti.

V roce 2012 došlo k aktualizaci amortizace prémie, příp. diskontu, dluhopisů držených do splatnosti a účtování o naběhlém úrokovém výnosu. Po přihlédnutí k povaze změny bylo rozhodnuto, aby tato skutečnost byla promítnuta do nerozděleného výsledku minulých let.

5.3.2 Depozita u finančních institucí, ostatní půjčky a ostatní finanční umístění

Společnost měla u domácích finančních subjektů termínované vklady v korunách českých ve výši 27 723 tis. Kč

5.3.3 Ostatní finanční umístění

Společnost vlastní umělecké předměty oceněné na hodnotu 3 902 tisíc Kč. V roce 2012 došlo ke krádeži části sbírky a tím došlo k snížení hodnoty.



6 Dlužníci

tis. Kč, k 31. prosinci 2012	Pohledávky za pojistníky*	Pohledávky za pojistnými zprostředkovateli	Pohledávky z operace zajištění	Ostatní pohledávky
Celkem	72 720	0	47 277	17 971
Opravná položka	-12 677	0	0	-106
Čistá výše pohledávek	60 043	0	47 277	17 865

k 31. prosinci 2011	Pohledávky za pojistníky*	Pohledávky za pojistnými zprostředkovateli	Pohledávky z operace zajištění	Ostatní pohledávky
Celkem	80 468	0	18 999	15 884
Opravná položka	-6 015	0	0	-112
Čistá výše pohledávek	74 453	0	18 999	15 772

* včetně pohledávek spojených s pojistným plněním.

7 Přejídné účty aktiv

tis. Kč	k 31. 12. 2012	k 31. 12. 2011
Celkem odložené pořizovací náklady, z toho:	18 423	24 509
Nepřímé pořizovací náklady	8 801	14 346
Obnovovací náklady	9 622	10 162
Ostatní přejídné, z toho:	4 238	6 821
Dohadné položky aktivní, z toho:	2 443	3 686
Odhad předpisu pojistného	2 233	3 340
Odhad zajistných provizí	210	346
Celkem	22 661	31 329



8 Vlastní kapitál

8.1 Schválené a vydané akcie

Akcionář	Počet akcií	Nominální hodnota
Kmenové akcie v nominální hodnotě 94 Kč, plně splacené	2 952 000 Ks	277 488 000 Kč

Základní kapitál společnosti k 1. 1. 2012 byl 271 584 000 Kč. Rozhodnutím Valné hromady dne 27. 4. 2012 v Bílých Poličanech byl základní kapitál HVP a. s., navýšen o 5 904 000 Kč, tj. z 271 584 000 Kč na 277 488 000 Kč. Nominální hodnota akcií se zvýšila z hodnoty 92,- Kč na hodnotu 94,- Kč.

Zákonný rezervní fond lze použít výhradně k úhradě ztrát. V souladu s příslušnými ustanoveními obchodního zákoníku Společnost vytváří zákonný rezervní fond ve výši 5 % z čistého zisku ročně, dokud výše tohoto fondu nedosáhne 20 % základního kapitálu.

8.2 Ostatní kapitálové fondy

tis. Kč	k 31. 12. 2012	k 31. 12. 2011
Oceňovací rozdíly	58 237	73 407
Odložená daň	0	-7 569
Celkem	58 237	65 838

V roce 2012 došlo k prověření výše odložené daně. Výsledkem bylo, že došlo k změně odložené daně (snížení). Ve Vlastním kapitálu došlo k snížení ostatních kapitálových fondů a navíc byla odložená daň roku 2011, která byla nákladem roku 2011, převedena na účet nerozdělených výsledků minulých let.

8.2.1 Oceňovací rozdíly

tis. Kč	k 31. 12. 2012	k 31. 12. 2011
Pozemky a stavby	52 140	72 390
Finanční umístění v ovládaných osobách	-1 712	-1 973
Jiná finanční umístění	7 809	2 990
Oceňovací rozdíly celkem	58 237	73 407

8.3 Rezervní fond a ostatní fondy ze zisku

tis. Kč	k 31. 12. 2012	k 31. 12. 2011
Zákonný rezervní fond	11 597	11 248
Sociální fond	129	110
Celkem	11 726	11 358

Společnost v roce 2012 plnila ze zisku jak zákonný rezervní fond, tak i sociální fond na základě rozhodnutí Valné hromady ze dne 27. 4. 2012 v Bílých Poličanech.

8.4 Hospodářský výsledek běžného roku

Ztráta za rok 2012 je navržena k rozdělení takto:

tis. Kč	2012
Čerpání zákonného rezervního fondu	-11 597
Převod do neuhrazené ztráty z minulých let	-18 519
Ztráta hospodaření z běžného roku	-30 116

Rozdělení zisku za rok 2011 je uvedeno v přehledu o změnách vlastního kapitálu. Převod do hospodářského výsledku minulých let je uveden v přehledu o změnách vlastního kapitálu.



9 Technické rezervy

9.1 Přehled rezerv na vrub pojišťovny a zajistitelů

k 31. 12. 2012	Rezerva brutto	Podíl zajistitele	Rezerva netto
Rezerva na nezasloužené pojistné	143 734	64 825	78 909
Rezerva pojistného životních pojištění	61 936	0	61 936
Rezerva na pojistná plnění	161 509	99 061	62 448
Rezerva na prémie a slevy	3 116	986	2 130
Rezerva na splnění závazků z použité technické úrokové míry	2 368	0	2 368
Rezerva na závazky Kanceláře	18 444	0	18 444
Celkem	391 106	164 872	226 235

k 31. 12. 2011	Rezerva brutto	Podíl zajistitele	Rezerva netto
Rezerva na nezasloužené pojistné	151 650	71 926	79 724
Rezerva pojistného životních pojištění	65 229	0	65 229
Rezerva na pojistná plnění	215 674	148 177	67 497
Rezerva na prémie a slevy	3 180	1 012	2 169
Rezerva na splnění závazků z použité technické úrokové míry	0	0	0
Rezerva na závazky Kanceláře	26 035	7 811	18 224
Celkem	461 769	228 926	232 843

9.2 Rezerva na pojistná plnění

tis. Kč	2012	2011
Hrubá výše rezervy na pojistné události hlášené, ale neuhrazené (RBNS)	103 702	149 799
Hrubá výše rezervy na pojistné události nastalé, ale dosud nenahlášené (IBNR)	57 807	65 875
Rezerva na pojistná plnění celkem	161 509	215 674

V rezervě RBNS byly v roce 2012 zohledněny skutečnosti, že Společnost uspěla v dovolání u Nejvyššího soudu, který zrušil dva rozsudky, na základě kterých pojišťovna v minulosti plnila.



9.3 Změna stavu hrubé výše rezervy na pojistná plnění

tis. Kč	2012	2011
Stav brutto rezervy na pojistná plnění k 1. lednu (neživotní pojištění)	213 563	204 128
Výplaty pojistných plnění vzniklých před 1. lednem (neživotní pojištění)	99 417	145 277
Run-off rezervy na pojistná plnění (neživotní pojištění)	38 045	11 344
Stav brutto rezervy na pojistná plnění k 31. prosinci z kmene k 1. lednu (neživotní pojištění)	76 101	47 507

10 Věřitelé

tis. Kč	k 31. 12. 2012	k 31. 12. 2011
Závazky za pojistníky	49 654	32 263
Závazky za pojistnými zprostředkovateli	14 112	7 653
Závazky z operace zajištění	57 910	35 801
Ostatní závazky	16 440	34 627
Celkem	138 115	110 345

Dlouhodobé závazky k 31. prosinci 2012 činily 1048 tis. Kč vč. odložené daně.

Společnost neviduje žádné závazky po splatnosti z pojistného na sociální zabezpečení, příspěvku na státní politiku zaměstnanosti, veřejného zdravotního pojištění a daňových nedoplatků.

Společnost neviduje závazky delší pěti let. Společnost nekryla žádné záruky.

11 Přechodné účty pasiv

tis. Kč	2012	2011
Podíl zajištětele na odhadu předpisu pojistného	839	1 354
Ostatní (nevyfakturované energie apod.)	4 904	3 500
Celkem	5 743	4 854

Společnost neviduje závazky neobsažené v rozvaze (rizika soudních sporů) nad rámec těch, které souvisejí s pojistným plněním a jsou součástí rezervy na pojistné plnění.



12 Technický účet neživotního a životního pojištění

Pojišťovna uzavřela pojistné smlouvy na území České republiky.

12.1 Neživotní pojištění

v tis. Kč, za rok 2012	Předepsané hrubé pojistné	Zasloužené hrubé pojistné a poplatky	Hrubé náklady na pojistná plnění	Hrubé provozní výdaje
Úrazové pojištění	18 771	18 744	4 458	7 850
Pojištění škod na dopravních prostředcích kromě dražních vozidel	26 366	26 870	12 747	12 369
Pojištění přepravovaných věcí	1 512	1 590	70	722
Pojištění škod na majetku způsobených požárem a živelnými událostmi	175 482	177 546	79 613	74 895
Pojištění ostatních škod na majetku	99 219	100 049	80 840	44 799
Pojištění odpovědnosti z provozu motorových vozidel	68 015	72 580	37 418	32 629
Ostatní pojištění odpovědnosti za škodu	66 164	66 167	29 555	28 749
Pojištění různých finančních ztrát	2 010	2 098	2 023	997
Cestovní pojištění	148	148	62	63
Celkem	457 688	465 791	246 787	203 071
v tis. Kč, za rok 2011	Předepsané hrubé pojistné	Zasloužené hrubé pojistné a poplatky	Hrubé náklady na pojistná plnění	Hrubé provozní výdaje
Úrazové pojištění	18 913	19 105	4 602	7 504
Pojištění škod na dopravních prostředcích kromě dražních vozidel	27 901	28 921	21 985	12 271
Pojištění přepravovaných věcí	1 639	1 619	57	687
Pojištění škod na majetku způsobených požárem a živelnými událostmi	183 689	183 880	70 807	70 567
Pojištění ostatních škod na majetku	99 427	100 384	64 899	40 005
Pojištění odpovědnosti z provozu motorových vozidel	83 242	91 772	51 763	36 892
Ostatní pojištění odpovědnosti za škodu	65 512	65 911	29 764	26 145
Pojištění různých finančních ztrát	2 313	2 340	11 300	1 399
Cestovní pojištění	172	172	103	73
Celkem	482 809	494 103	255 282	195 544



12.2 Životní pojištění

v tis. Kč, za rok 2012	Předepsané hrubé pojistné	Hrubá výše nákladů na pojistná plnění	Pořizovací náklady na pojistné smlouvy
Pojištění pro případ smrti, dožití a obdobné	4 744	6 606	38
Pojištění důchodu	382	603	3
Pojištění úrazu nebo nemoci	1 281	336	10
Svatební pojištění	1 614	2 980	13
Celkem	8 021	10 525	64

v tis. Kč, za rok 2011	Předepsané hrubé pojistné	Hrubá výše nákladů na pojistná plnění	Pořizovací náklady na pojistné smlouvy
Pojištění pro případ smrti, dožití a obdobné	5 280	7 157	41
Pojištění důchodu	415	631	3
Pojištění úrazu nebo nemoci	1 501	415	12
Svatební pojištění	1 937	3 164	15
Celkem	9 133	11 367	71



13 Aktivní a pasivní zajištění

13.1 Aktivní zajištění

Pojišťovna může uzavírat smlouvy aktivní zajištění jen do objemu nepřekračující 10 % předepsaného pojistného.

13.2 Pasivní zajištění

Zajistný program Hasičské vzájemné pojišťovny, a.s. byl v roce 2012 realizován prostřednictvím zajistného makléře COOPER GAY & CO LTD se sídlem v Londýně.

(tis. Kč)	31. 12 2012	31. 12 2011
Pohledávky ze zajištění	47 277	18 999
Podíl zajistitelů na rezervě na nezasloužené pojistné	64 825	71 926
Podíl zajistitelů na rezervě na pojistná plnění	99 061	148 177
Podíl zajistitelů na rezervě na prémie a slevy	986	1 012
Podíl zajistitelů na jiných technických rezervách	0	7 811
Závazky ze zajištění (-)	57 910	35 801
Saldo pasivního zajištění	154 239	212 124

13.2.1 Zajištění pro odvětví životního pojištění

Zajištění životního pojištění nebylo vzhledem k výši pojistných částek na pojistných smlouvách pro rok 2012 sjednáno.

13.2.2 Zajištění pro odvětví neživotního pojištění

Vzhledem k finanční síle a struktuře finančního umístění Hasičské vzájemné pojišťovny, a.s. využívá zajistný program, skládající se z kvótového zajištění a excedentního zajištění.

Ke zvýšení upisovací kapacity pojišťovna využívá proporční zajištění, které se sestává z následujících zajistných smluv:

- proporční zajištění majetku a odpovědnosti, které zvyšuje upisovací kapacitu (Quota bouquet):
 - v pojištění majetku;
 - v pojištění odpovědnosti;
 - v havarijním pojištění;
 - v pojištění odpovědnosti z provozu motorového vozidla.
- proporční zajištění pojištění zvířat, které zvyšuje upisovací kapacitu v pojištění hospodářských zvířat (Quota Livestock)

K ochraně a dalšímu snížení vlastních vrubů, které vyplývají z proporčního zajištění, pojišťovna využívá několik druhů neproporčního zajištění. Jedná se zejména o tyto zajistné smlouvy:

- zajištění katastrofického škodního nadměru na majetku (CAT XL property), které snižuje riziko ztráty v případě velké přírodní katastrofy;
- zajištění rizikového škodního nadměru (RISK XL property) na majetku, které snižuje riziko ztráty vyvolané ojedinělou velkou pojistnou událostí;
- zajištění rizikového škodního nadměru (RISK XL MTPL) v pojištění odpovědnosti z provozu motorového vozidla, které snižuje riziko ztráty vyvolané ojedinělou velkou pojistnou událostí;
- zajištění katastrofického škodního nadměru (HAII- XL crop) na plodinách, které snižuje riziko ztráty v případě katastrofického krupobití.



Seznam zajišťovatelů neživotního pojištění pro rok 2012 v jednotlivých programech**Neproporční zajištění:**

ZAJISTITEL	RATING	CAT XL property	RISK XL property	HAIL XL crop	RISK XL MTPL
Hannover Re, Germany	S&P AA-	10,00%	10,50%	10,00%	28,57%
Koren Re, Sth Korea	S&P A-	5,00%	7,00%	5,00%	
Polish Re, Poland	S&P BBB+	5,00%	5,00%	5,00%	
R+V, Germany	S&P AA-	32,50%	35,00%	35,00%	31,75%
Sava Slovenia	S&P A-	10,00%	7,50%	9,00%	
SCOR, Switzerland	S&P A	5,00%	5,00%		
Transsib Re, Russia	AMBest BB+	5,00%	2,50%	10,00%	
Helvetia, Switzerland	S&P A-	2,50%	2,50%	2,50%	
Deutsche Ruck, Germany	S&P A+	7,50%	7,50%	7,50%	
Swiss Re, Germany	S&P AA-				39,68%
Chaucer, Great Britain	S&P A+	5,00%			
Länsförsäkringar, Sweden	S&P A	7,50%	7,50%	16,00%	
VIG Re, Czech Republic	S&P A+	5,00%	10,00%		

Proporční zajištění:

ZAJISTITEL	RATING	QUOTA Bouquet	QUOTA livestock
Flagstone Re, Switzerland	Moddy's A3	11,00%	
Hannover Re, Germany	S&P AA-	8,00%	
Korean Re, Sth Korea	S&P A-	7,00%	
Polish Re, Poland	S&P BBB+	5,00%	
R+V, Germany	S&P AA-	30,00%	
Sava, Slovenia	S&P A-	10,00%	
SCOR, Switzerland	S&P A	5,00%	
Transsib Re, Russia	AMBest BB+	4,00%	75,00%
Helvetia Switzerland	S&P A-	2,50%	
Deutsche Ruck Germany	S&P A+	7,50%	
VIG Re, Czech Republic	S&P A+	10,00%	
Eastern Re, Cayman Islands	AMBest A		25,00%

13.3 Výsledek zajištění

Na pasivním výsledku zajištění roku 2012 se promítlo rozpuštění podílu zajišťovatele na rezervě na závazky Kanceláře. Dále se v roce 2012 plně neprojevovalo snížení podílu zajišťovatele na pojištění odpovědnosti z provozu motorových vozidel. V roce 2012 byla pouze jedna událost (krupobití), která byla klasifikována jako katastrofická událost kryta katastrofickým zajištěním. Výsledek zachycuje neživotní i životní pojištění.

tis. Kč	2012	2011
Podíl zajišťovatelů na zaslouženém pojistném	-209 722	-229 570
Provize od zajišťovatelů	52 466	57 407
Podíl zajišťovatelů na výplatě pojistného plnění	132 686	137 289
Podíl zajišťovatelů na změně výše rezerv	-56 952	893
Výsledek zajištění	-81 522	-33 981



14 Pořizovací náklady na pojistné smlouvy, správní režie a ostatní technické náklady

14.1 Přímé a nepřímé pořizovací náklady na pojistné smlouvy a správní režie

Celková výše pořizovacích nákladů na pojistné smlouvy zaúčtovaných v rámci přímého pojištění, zejména provize při získávání, obnovování, inkasování a za správu portfolia se člení následovně:

tis. Kč	2012	2011
Ziskatelské provize	14 087	14 704
Ostatní přímé ziskatelské náklady	2 513	1 790
Časové rozlišení nepřímých ziskatelských nákladů	5 545	959
Následné (obnovovací) provize	32 285	33 078
Osobní náklady, cestovné	81 387	79 432
Nájemné, energie a materiál	23 758	22 156
Poradenství vč. auditu	2 521	2 592
HM vč. TZ a odpisy	10 384	12 302
Ostatní	28 333	30 104
Celkem	200 814	197 116

14.2 Zaměstnanci

V roce 2012 společnost neposkytla žádné půjčky a úvěry členům představenstva a dozorčí rady, ani nekryla záruky v jejich prospěch. Nebyly poskytnuty nepeněžité odměny.

tis. Kč, rok 2012	Počet zaměstnanců	Mzdové náklady	Sociální pojištění	Zdravotní pojištění
Vedoucí zaměstnanci (představenstvo)	5	4 745	1 386	516
Zaměstnanci	145	49 825	12 725	4 581
Celkem	150	54 570	14 111	5 097
Statutární orgány	0	1 284	321	116

tis. Kč, rok 2011	Počet zaměstnanců	Mzdové náklady	Sociální pojištění	Zdravotní pojištění
Vedoucí zaměstnanci (představenstvo)	5	4 533	1 194	442
Zaměstnanci	145	49 208	12 378	4 469
Celkem	150	53 741	13 572	4 911
Statutární orgány	0	1 284	0	116

14.2.1 Informace o odměnách statutárního auditu

tis. Kč	2012	2011
Statutární audit	720	720
Celkem	720	720

14.2.2 Ostatní technické výnosy a náklady očištěné o zajištění

Ostatní technické výnosy Společnosti byly správní poplatky za uzavřené pojištění a poplatek za vedení soupojištění.

Nejvýznamnějšími nákladovými položkami je tvorba opravných položek k pohledávkám a jejich odpis. A to včetně k pohledávkám spojených pojistným plněním.



15 Převody výnosů a nákladů realizace finančního umístění mezi netechnickým účtem a technickými účty

rok tis. Kč	2011			2012		
	Život	Neživot	Celkem	Život	Neživot	Celkem
Netechnický účet			6 216			5 479
Technický účet	932	5 284	6 216	888	+ 591	5 479
Celkem	932	5 284	6 216	888	4 591	5 479

Pojišťovna převádí všechny náklady a výnosy (tabulka popisuje čisté výnosy) z finančního umístění na účty životního a neživotního pojištění v poměru stanoveném interním předpisem.

16 Výsledek netechnického účtu

Výsledek netechnického účtu byla ztráta 15 585 tis. Kč

17 Mimořádné náklady a výnosy

Společnost vykázala v roce 2012 mimořádné výnosy a náklady. Důvodem byla zjištění vyplývající ze sjednocení interpretací evidence majetku a závazků společnosti.

18 Daně

Pojišťovna podala v roce 2012 opravu daňového přiznání za rok 2010 a byla jí vrácena část daně z příjmu.

19 Transakce se spřízněnými stranami

V roce 2011 ani v roce 2010 společnost nevykazovala žádné pohledávky vůči členům představenstva a dozorčí rady z titulu poskytnutých půjček nebo záloh.

Vztahy s ostatními osobami popisuje *Zpráva o propojených osobách*.

20 Smluvní závazky

20.1 Český jaderný pool

Společnost je členem Českého jaderného poolu a na základě Dohody pojistitelů účastných na pojištění rizik z provozu jaderných zařízení o solidární odpovědnosti se zavázala, že v případě neschopnosti jednoho nebo několika členů splnit svůj závazek vyplývající ze Smlouvy o spolupráci při pojištění odpovědnosti z provozu jaderných zařízení a majetkových škod na jaderných zařízeních převezme nepokrytou část tohoto závazku solidárně v poměru svého čistého vlastního vrubu využitého pro danou smlouvu. Celková výše potenciálního závazku Společnosti včetně solidární odpovědnosti je smluvně limitována ve výši dvojnásobku jejího čistého vlastního vrubu pro daný druh pojištěného rizika.

20.2 Česká kancelář pojistitelů

Jako člen Kanceláře se Společnost zavázala dle § 18 odst. 6 zákona o pojištění odpovědnosti z provozu vozidla ručit za závazky Kanceláře. Za tímto účelem společnost přispívá do garančního



fondů a tvoří příslušnou rezervu. Výše příspěvků a jiné technické rezervy je stanovena na základě výpočtu Kanceláře.

V případě, že by některý člen Kanceláře nebyl schopen plnit své závazky vyplývající z povinně smluvní odpovědnosti z důvodů nesolventnosti, může Společnosti vzniknout povinnost vložit do garančního fondu dodatečné příspěvky.

20.3 Potenciální závazky

K datu sestavení této účetní závěrky nebyly vedení Společnosti známy jiné významné přísliby a potencionální budoucí závazky.

21 Následné události

Po rozvahovém dni došlo k následujícím změnám:

- stav představenstva Společnosti k 22. 4. 2013:
 - Předseda: Ing. Zdeněk Beránek, od 15. 2. 2013 (předsednictví od 20. 2. 2013)
 - Členové: Ing. Josef Kubeš, od 16. 5. 2011
Ing. Vladimíra Ondráková, od 30. 4. 2010.
- Společnost uspěla v dovoláních u Nejvyššího soudu ČR ve věci soudních rozhodnutí, na základě kterých v minulých letech musela vyplatit významná pojistná plnění. S ohledem na rozhodnutí Nejvyššího soudu ČR činí společnost veškeré právní kroky k vydání bezdůvodného obohacení.
- Společnost se rozhodla, že v roce 2013 zlikvidní část svého finančního umístění v nemovitostech úplatným zcizením.

V Praze dne 22. 4. 2013



Ing. Zdeněk Beránek
předseda představenstva
Hasičská vzájemná pojišťovna, a. s.





HASIČSKÁ VZÁJEMNÁ POJIŠŤOVNA, a.s.

IČ 48873451, zapsaná v obchodním rejstříku vedeném městským soudem v Praze oddíl B. vložka č.2742
Římská 2135/45, 120 00 Praha 2, tel. 222 119 111, fax: 222 514 412, info@hvp.cz

VZTAHY MEZI PROPOJENÝMI OSOBAMI

ZPRÁVA
O VZTAZÍCH MEZI OVLÁDAJÍCÍ A OVLÁDANOU OSOBOU A O VZTAZÍCH MEZI OVLÁDANOU
OSOBOU A OSTATNÍMI OSOBAMI OVLÁDANÝMI STEJNOU OVLÁDAJÍCÍ OSOBOU
(DÁLE JEN PROPOJENÉ OSOBY)

ZA ROK 2012

(podle ustanovení § 66a odst. 9 ObchZ, dále jen „Zpráva“)

I.

ÚVOD

Popis začlenění společnosti Hasičská vzájemná pojišťovna, a. s.

(dále jen také „HVP, a. s.“)

v účetním období 2012

Podle ustanovení § 66a odst. 9 obchodního zákoníku provedlo představenstvo HVP, a. s. s péčí řádného hospodáře veškeré dostupné kroky ke zjištění identifikace ovládajících osob a osob ovládaných ovládajícími osobami s tímto výsledkem:

Společnost Hasičská vzájemná pojišťovna, a. s. byla v průběhu účetního období roku 2012 přímo ovládána ovládající osobou většinovým akcionářem Sdružením hasičů Čech, Moravy a Slezska. Tento vztah vznikl tím, že tato osoba disponuje přímo takovým počtem hlasů, který jí umožňuje vykonávat rozhodující vliv.

Mezi osobou ovládající a osobou ovládanou lze uzavřít tzv. ovládací smlouvu. Tato smlouva podléhá schválení valnou hromadou. **Hasičská vzájemná pojišťovna, a. s. pro účetní období od 1. 1. 2012 do 31. 12. 2012 neměla ovládací smlouvu uzavřenou.**

Ovládající osoba: **Sdružení hasičů Čech, Moravy a Slezska**
se sídlem Praha 2, Římská 2135/45, PSČ 120 00
IČ: 00442739
(dále jen SH ČMS)
Podíl na hlasovacích právech HVP a. s. 75,01 %.
Podíl na hlasovacích právech FIRE EDIT spol. s r. o. 100 %.
Podíl na hlasovacích právech Výzbrojna požární ochrany, a. s. 9,53 %.

Ovládaná osoba: **Hasičská vzájemná pojišťovna a. s.**
se sídlem Praha 2, Římská 2135/45, PSČ 120 00
IČ: 46973451
Základní kapitál ve výši 277 488 000,- Kč
Je ve vztahu k SH ČMS osobou ovládanou, SH ČMS má podíl na hlasovacích právech 75,01 %.
Je ve vztahu k První hasičské a. s. osobou ovládající, HVP, a. s. má podíl na hlasovacích právech 100 %.

Ovládaná osoba: **První hasičská a. s.**
se sídlem České Budějovice, Lannova 63
IČ: 26021447
Základní kapitál ve výši 20 000 000,- Kč
Je ve vztahu k HVP a. s. osobou ovládanou, HVP a. s. má podíl na hlasovacích právech 100 %.



- Ovládaná osoba: FIRE EDIT, spol. s r. o.**
se sídlem Praha 2, Římská 2135/45, PSČ 120 00
IČ: 45242500
Základní kapitál 260 000,- Kč.
Sdružení hasičů Čech, Moravy a Slezska má podíl na hlasovacích právech 100 %.
- Ovládaná osoba: Florian Club s. r. o.**
se sídlem Praha 2, Římská 2135/45
IČ: 62915355
Základní kapitál 7 500 000,- Kč.
První hasičská a. s. má podíl na hlasovacích právech 100 %.
- Ovládaná osoba: Výzbrojna požární ochrany, a. s. v likvidaci**
se sídlem Praha - Nové Město, Truhlářská 1108/3, PSČ 110 00
IČ 47115319
Základní kapitál 21 310 000,- Kč.
Sdružení hasičů Čech, Moravy a Slezska má podíl na hlasovacích právech 9,53 %.

II.

POPIS SMLUVNÍCH VZTAHŮ

1. HVP a. s. má se **Sdružením hasičů Čech, Moravy a Slezska** uzavřeny následující smlouvy, na jejichž základě byl celkový vzájemný objem finančního plnění v roce 2012

Závazky HVP, a. s.

Smlouva o nájmu nebytových prostor, včetně služeb	15 222 000,- Kč/rok
Smlouva o spolupráci a propagaci	360 000,- Kč/rok
Smlouvy o reklamě	321 000,- Kč/rok
Pojistná plnění v roce 2012	1 721 800,- Kč/rok

Pohledávky HVP, a. s.

Pojistné smlouvy na pojištění majetku, úrazu a odpovědnosti za škodu	1 794 400,- Kč/rok
Smlouva o nájmu dopravního prostředku	122 000,- Kč/rok

Tyto smlouvy jsou uzavřeny na základě obvyklých obchodních a cenových podmínek.

Pojistné smlouvy jsou sjednány podle standardních pojistných podmínek HVP, a. s.

2. HVP, a. s. má s **První hasičskou a. s.** uzavřeny smlouvy za obvyklých obchodních a cenových podmínek, na jejichž základě byl celkový vzájemný objem finančního plnění v roce 2012

Závazky HVP, a. s.

Smlouva o výkonu správy nemovitostí	8 208 000,- Kč/rok
Smlouva o zprostředkování pojištění - provize	7 000,- Kč/rok
Ubytovací služby	326 790,- Kč/rok
Smlouva o poskytování součinnosti v rámci poj. činnosti	122 400,- Kč/rok

Pohledávky HVP, a. s.

Smlouva o nájmu nemovitostí	3 168 000,- Kč/rok
Smlouvy o postoupení pohledávky	950 000,- Kč/rok
Smlouva o poskytnutí součinnosti v rámci poj. činnosti	122 400,- Kč/rok
Pojistné smlouvy	7 900,- Kč/rok



3. Mezi HVP, a. s. a firmou **FIRE EDIT, spol. s r. o.** probíhá běžný obchodní styk, který je realizován na základě objednávek jednotlivých prací a služeb. Společnost vydává časopis ALARM REVUE, který je zaměřen na dobrovolné hasičstvo. HVP, a. s. v tomto časopisu inzeruje. Celkové náklady na inzerci činily v roce 2012 360 000,- Kč.

4. **Florian Club s. r. o.** nevyvíjí žádnou podnikatelskou činnost. HVP, a. s. nemá s touto firmou uzavřeny žádné smlouvy.

5. **Výzbrojna požární ochrany, a. s.** nevyvíjí žádnou podnikatelskou činnost. Rozhodnutím valné hromady společnosti ze dne 27. 3. 2012 byla společnost zrušena s likvidací. HVP, a. s. nemá s touto firmou uzavřeny žádné smlouvy.

Výše uvedené smlouvy byly uzavírány za běžných obchodních podmínek.

III.

Jiné právní úkony učiněné v zájmu propojených osob

Společnost neučinila v průběhu účetního období 2012 žádné další právní úkony v zájmu propojených osob nebo z popudu osoby ovládající.

IV.

Ostatní opatření přijatá nebo uskutečněná v zájmu nebo na popud propojených osob

V daném účetním období nebyla přijata ani uskutečněna společností žádná opatření v zájmu nebo na popud propojených osob.

V.

Prohlášení

Zpráva o vztazích mezi propojenými osobami byla zpracována na základě dostupných písemných materiálů předložených ostatními osobami v rámci podnikatelského seskupení.

Z výše uvedených údajů je zřejmé, že ovládané osobě v účetním období 2012 nevznikla žádná újma z titulu spolupráce s ovládající osobou.

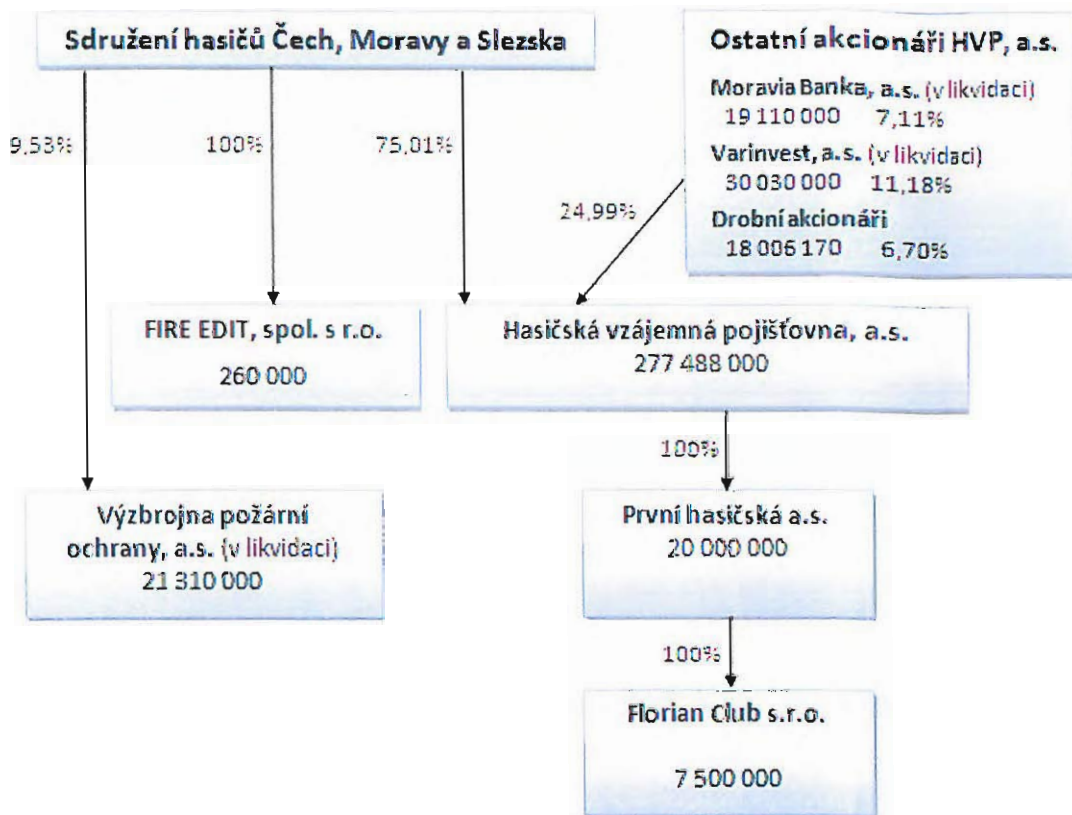
Já, níže podepsaný, Ing. Zdeněk Beránek, nar. 28. 3. 1956, bytem Průběžná 296/13, Strašnice, 100 00 Praha 10, předseda představenstva Hasičské vzájemné pojišťovny, a. s. prohlašuji, že údaje uvedené ve zprávě o vztazích mezi propojenými osobami, odpovídají skutečnosti a žádné podstatné okolnosti nebyly vynechány.

V Praze dne 30. 3. 2013

Ing. Zdeněk Beránek
předseda představenstva
Hasičská vzájemná pojišťovna, a. s.



Organizační struktura propojených osob



Stav k 31.12.2012





HASIČSKÁ VZÁJEMNÁ POJIŠŤOVNA, a.s.

**IČ 46973451, zapsaná v obchodním rejstříku vedeném městským soudem v Praze oddíl B, vložka č.2742
Řimská 2135/45, 120 00 Praha 2, tel. 222 119 111, fax: 222 514 412, info@hvp.cz**

AUDITORSKÁ ZPRÁVA

ZPRÁVA NEZÁVISLÉHO AUDITORA

pro akcionáře společnosti

Hasičská vzájemná pojišťovna, a.s.

Provedli jsme audit přiložené účetní závěrky společnosti Hasičská vzájemná pojišťovna, a.s., která se skládá z rozvahy k 31. 12. 2012, výkazu zisku a ztráty za rok končící 31. 12. 2012, přehledu o změnách vlastního kapitálu za rok končící 31. 12. 2012 a přílohy této účetní závěrky, která obsahuje popis použitých podstatných účetních metod a další vysvětlující informace. Údaje o společnosti Hasičská vzájemná pojišťovna, a.s. jsou uvedeny v příloze této účetní závěrky.

Odpovědnost statutárního orgánu účetní jednotky za účetní závěrku

Statutární orgán společnosti Hasičská vzájemná pojišťovna, a.s. je odpovědný za sestavení účetní závěrky, která podává věrný a poctivý obraz v souladu s českými účetními předpisy, a za takový vnitřní kontrolní systém, který považuje za nezbytný pro sestavení účetní závěrky tak, aby neobsahovala významné (materiální) nesprávnosti způsobené podvodem nebo chybou.

Odpovědnost auditora

Naší odpovědností je vyjádřit na základě našeho auditu výrok k této účetní závěrce. Audit jsme provedli v souladu se zákonem o auditorech, mezinárodními auditorskými standardy a souvisejícími aplikačními doložkami Komory auditorů České republiky. V souladu s těmito předpisy jsme povinni dodržovat etické požadavky a naplánovat a provést audit tak, abychom získali přiměřenou jistotu, že účetní závěrka neobsahuje významné (materiální) nesprávnosti.

Audit zahrnuje provedení auditorských postupů k získání důkazních informací o částkách a údajích zveřejněných v účetní závěrce. Výběr postupů závisí na úsudku auditora, zahrnujícím i vyhodnocení rizik významné (materiální) nesprávnosti údajů uvedených v účetní závěrce způsobené podvodem nebo chybou. Při vyhodnocování těchto rizik auditor posoudí vnitřní kontrolní systém relevantní pro sestavení účetní závěrky podávající věrný a poctivý obraz. Cílem tohoto posouzení je navrhnout vhodné auditorské postupy, nikoli vyjádřit se k účinnosti vnitřního kontrolního systému účetní jednotky. Audit též zahrnuje posouzení vhodnosti použitých účetních metod, přiměřenosti účetních odhadů provedených vedením i posouzení celkové prezentace účetní závěrky.

Jsme přesvědčeni, že důkazní informace, které jsme získali, poskytují dostatečný a vhodný základ pro vyjádření našeho výroku.

Výrok auditora

Podle našeho názoru účetní závěrka podává věrný a poctivý obraz aktiv a pasiv společnosti Hasičská vzájemná pojišťovna, a.s. k 31. 12. 2012 a nákladů a výnosů a výsledku jejího hospodaření za rok končící 31. 12. 2012 v souladu s českými účetními předpisy.

Aniž bychom dávali výrok s výhradou, doporučujeme vzhledem k volatilitě cen na trhu nemovitostí přeceňování nemovitostí v maximálně 2leté periodicitě tak, aby v případě nemovitostí, které jsou určeny jako finanční umístění pojišťovny, bylo minimalizováno riziko jejich nesprávného ocenění.

ZPRÁVA O OVĚŘENÍ VÝROČNÍ ZPRÁVY

Ověřili jsme soulad výroční zprávy společnosti Hasičská vzájemná pojišťovna, a.s. k 31. 12. 2012 s účetní závěrkou, která je obsažena v této výroční zprávě. Za správnost výroční zprávy je zodpovědný statutární orgán společnosti Hasičská vzájemná pojišťovna, a.s. Naším úkolem je vydat na základě provedeného ověření výrok o souladu výroční zprávy s účetní závěrkou.

Ověření jsme provedli v souladu s mezinárodními auditorskými standardy a souvisejícími aplikačními doložkami Komory auditorů České republiky. Tyto standardy vyžadují, aby auditor naplánoval a provedl ověření tak, aby získal přiměřenou jistotu, že informace obsažené ve výroční zprávě, které popisují skutečnosti, jež jsou též předmětem zobrazení v účetní závěrce, jsou ve všech významných (materiálních) ohledech v souladu s příslušnou účetní závěrkou. Jsme přesvědčeni, že provedené ověření poskytuje přiměřený podklad pro vyjádření výroku auditora.

Podle našeho názoru jsou informace uvedené ve výroční zprávě společnosti Hasičská vzájemná pojišťovna, a.s. k 31. 12. 2012 ve všech významných (materiálních) ohledech v souladu s výše uvedenou účetní závěrkou.

ZPRÁVA O OVĚŘENÍ ZPRÁVY O VZTAZÍCH MEZI PROPOJENÝMI OSOBAMI

Ověřili jsme věcnou správnost údajů uvedených ve zprávě o vztazích mezi propojenými osobami společnosti Hasičská vzájemná pojišťovna, a.s. za rok končící 31. 12. 2012. Za sestavení této zprávy o vztazích je odpovědný statutární orgán společnosti Hasičská vzájemná pojišťovna, a.s. Naším úkolem je vydat na základě provedeného ověření stanovisko k této zprávě o vztazích.

Ověření jsme provedli v souladu s AS č. 56 Komory auditorů České republiky. Tento standard vyžaduje, abychom plánovali a provedli ověření s cílem získat omezenou jistotu, že zpráva o vztazích neobsahuje významné (materiální) věcné nesprávnosti. Ověření je omezeno především na dotazování pracovníků společnosti a na analytické postupy a výběrovým způsobem provedené prověření věcné správnosti údajů. Proto toto ověření poskytuje nižší stupeň jistoty než audit. Audit jsme neprováděli, a proto nevyjadřujeme výrok auditora.

Na základě našeho ověření jsme nezjistili žádné skutečnosti, které by nás vedly k domněnce, že zpráva o vztazích mezi propojenými osobami společnosti Hasičská vzájemná pojišťovna, a.s. za rok končící 31. 12. 2012 obsahuje významné (materiální) věcné nesprávnosti.

Tuto zprávu auditora vypracoval jménem společnosti BENE FACTUM a. s., se sídlem v Praze 10, Kodaňská 1441/46, (Oprávnění KA ČR č. 480) Ing. Martin Vrobel (Oprávnění KA ČR č. 2132), odpovědný auditor.

V Praze dne 24. dubna 2013



Ing. Martin Vrobel
odpovědný auditor



Ing. Miloš Havránek
místopředseda představenstva



HASIČSKÁ VZÁJEMNÁ POJIŠŤOVNA, a.s.

IČ 46973451, zapsaná v obchodním rejstříku vedeném městským soudem v Praze oddíl B. vložka č.2742
Římská 2135/45, 120 00 Praha 2, tel. 222 119 111, fax: 222 514 412, info@hvp.cz

ZPRÁVA DOZORČÍ RADY

ZPRÁVA DOZORČÍ RADY
HASIČSKÉ VZÁJEMNÉ POJIŠŤOVNY, A. S.
pro valnou hromadu společnosti konanou dne 28. 5. 2013



I.

Dozorčí rada Hasičské vzájemné pojišťovny, a.s. (dále jen „HVP, a. s.“) v roce 2012 průběžně vykonávala svoji působnost v souladu s obchodním zákoníkem a stanovami HVP, a. s.

V roce 2012 dozorčí rada pracovala ve složení:

Ing. Karel Richter, předseda dozorčí rady, Ing. Ivan Jirota, místopředseda dozorčí rady, JUDr. Zdenka Čížková, Ing. Václav Křivohlávek, Mgr. Jarmila Kopáčová a pan Ladislav Slabý.

V roce 2012 se konalo celkem 12 zasedání dozorčí rady, z toho 10 řádných a 2 mimořádná zasedání.

Na svých zasedáních dozorčí rada pravidelně projednávala výsledky hospodaření společnosti a plnění plánu na rok 2012 a zabývala se naplňováním záměru rozvoje podnikatelských aktivit společnosti v oblasti pojišťovnictví. Zvláštní pozornost věnovala profitabilitě jednotlivých druhů pojištění, a účinnosti opatření přijatých k jejich zlepšení. Dozorčí rada si průběžně vyžadovala informace o chodu společnosti po stránce organizační, personální, ekonomické i obchodní. V souladu se stanovami společnosti byly s dozorčí radou projednávány věci, které podle stanov bylo představenstvo povinno projednat s dozorčí radou, či byl od dozorčí rady představenstvem vyžadován předchozí souhlas před uskutečněním konkrétních úkonů. Dozorčí rada kladla opakovaně důraz na nutnost plnění schváleného plánu a plnění předpisu pojistného. Dále se pravidelně zabývala účinností vnitřního řídicího a kontrolního systému společnosti, výsledky kontrol prováděných útvarem vnitřní kontroly a interním auditorem a účinností systému řízení rizik, kterým je pojišťovna ve své činnosti vystavena.

Dozorčí rada také sledovala hospodaření společnosti První hasičská, a.s. ovládané HVP, a.s., která spravuje nemovitý majetek HVP, a.s. na základě smlouvy o výkonu správy nemovitostí a smlouvy nájmu nemovitostí, uzavřených za běžných obchodních podmínek.

II.

Dozorčí rada, v souladu s ustanovením § 198 obchodního zákoníku, přezkoumala řádnou účetní závěrku HVP, a.s. za rok 2012. Konstatuje, že v roce 2012 společnost vykázala ztrátu a že nebyl splněn plánovaný předpis pojistného.

Dozorčí rada se seznámila se zprávou auditora BENE FACTUM, a.s. IČ 279 22677, se sídlem Praha 10, Kodaňská 1441/46, PSČ 100 10, (Oprávnění KA ČR, č 480), kterou vypracoval odpovědný auditor ing. Martin Vorbel (Oprávnění KA ČR 2132), a s jeho výrokem.

Dozorčí rada, v souladu s ustanovením § 66a obchodního zákoníku, přezkoumala zprávu o vztazích mezi propojenými osobami za rok 2012. Po přezkoumání vztahů mezi propojenými osobami za rok 2012 dospěla dozorčí rada k závěru, že tyto vztahy jsou v účetnictví pravdivě zobrazeny.

Seznámila se rovněž s účetní závěrkou společnosti První hasičská, a.s. ve které má HVP, a.s. majetkovou účast ve výši 100 %. Dozorčí rada přezkoumala vztahy ovládané společnosti k HVP, a.s. jako k osobě ovládající. Shledala, že vztahy mezi propojenými osobami jsou v účetnictví zobrazeny pravdivě, odpovídají běžným obchodním vztahům, že žádná ze zúčastněných společností v důsledku těchto vztahů neutrpěla žádnou újmu ani nezískala nepřiměřenou výhodu a že HVP, a.s. neovlivňuje rozhodování ovládaných osob.

III.

Rozhodnutím Valné hromady konané 27. 4. 2012 byla dozorčí rada HVP, a.s. pro rok 2012 opětovně pověřena výkonem působnosti výboru pro audit. Dozorčí rada v postavení výboru pro audit se zabývala především těmito oblastmi:

- hodnocením účinnosti vnitřní kontroly a vnitřního auditu,
- hodnocením účinnosti systému řízení rizik,
- hodnocením postupu sestavování účetní závěrky za rok 2012,
- posouzením nezávislosti auditorské společnosti včetně úrovně doplňkových služeb poskytovaných auditorem

Dozorčí rada při výkonu působnosti výboru pro audit neshledala závady v uvedených oblastech.

IV.

Dozorčí rada po přezkoumání řádné účetní závěrky HVP, a.s. za rok 2012 a předložených zpráv i na základě vlastních poznatků

doporučuje valné hromadě společnosti schválit:

1. Řádnou účetní závěrku za rok 2012
2. Návrh na úhradu ztráty ve znění předloženém představenstvem.

Dozorčí rada při výkonu působnosti výboru pro audit **doporučuje valné hromadě určit pro účetní období roku 2013 auditorem společnost PricewaterhouseCoopers Audit, s. r. o.** IČ 40765521, se sídlem Hvězdova 1734/2c, 140 00 Praha 4 - Nusle, zapsaná v obchodním rejstříku vedeném Městským soudem v Praze, oddíl C, vložka 3637 a v seznamu auditorských společností u Komory auditorů České republiky pod oprávněním č. 021.



Ing. Karel Richter

předseda dozorčí rady HVP, a. s.



HASIČSKÁ VZÁJEMNÁ POJIŠŤOVNA, a.s
ŘÍMSKÁ 2135/45, 120 00 PRAHA 2
tel.: 222 119 111, fax: 222 514 412
www.hvp.cz, info@hvp.cz

